

MILIEUVERKLARING 2014
FEDERALE OVERHEIDSDIENST ECONOMIE, K.M.O.,
MIDDENSTAND EN ENERGIE

OVER ALLE OPDRACHTEN EN DE LOGISTIEK VAN HET GEBOUW CITY
ATRIUM C



EMAS

Geverifieerd
milieuzorgsysteem

REG.NO. BE-BXL-000014

INHOUD

Lijst met figuren.....	ii
Lijst met tabellen	ii
Lijst met grafieken	ii
Voorwoord.....	1
1 De FOD Economie, K.M.O., Middenstand en Energie	2
1.1 Voorstelling	2
1.2 Structuur van de FOD Economie.....	4
2 Het milieubeheersysteem van de FOD Economie	5
2.1 Fysieke perimenter van het milieubeheersysteem	5
2.2 Opdrachten van de FOD Economie waarop het milieubeheersysteem van toepassing is	5
2.3 Structuur en verantwoordelijkheden bij het milieubeheersysteem	5
2.4 Werking van het milieubeheersysteem.....	6
2.5 Communicatie	8
3 Milieubeleid van de FOD Economie	9
4 Milieuaspecten van de FOD Economie.....	10
5 Belangrijke milieuaspecten van de logistiek	11
6 Kernindicatoren en milieudoelstellingen voor de logistiek - City Atrium.....	12
6.1 Elektriciteitsverbruik.....	12
6.1.1 Milieudoelstelling - Project "Vermindering van het elektriciteitsverbruik"	12
6.2 Aardgasverbruik.....	13
6.3 Waterverbruik.....	14
6.4 Papierverbruik.....	15
6.4.1 Milieudoelstelling – Project "Vermindering papierverbruik"	16
6.4.2 Milieudoelstelling – Project "Milieuvriendelijkere publicaties"	16
6.5 Mobiliteit.....	18
6.5.1 Woon-werkverkeer	18
6.5.2 Dienstverplaatsingen	18
6.5.3 Fleet management.....	19
6.5.4 Opleiding Eco-driving	19
6.5.5 Milieudoelstelling "Vermindering brandstofverbruik wagenpark"	20
6.6 Duurzaam aankoopbeleid.....	21
6.6.1 Kantoorbenodigdheden	21
6.6.2 Milieudoelstelling "Verduurzaming ECOMAG-catalogus"	21
6.7 Afvalproductie	22
6.8 Milieudoelstellingen voor de nieuwe EMAS-cyclus	23
7 Belangrijke milieuaspecten van de opdrachten	24
8 Milieudoelstellingen in verband met de opdrachten.....	27
8.1 Algemene Directie Energie	27
8.1.1 Project "Belgian Platform on Alternative Transport Fuels"	27
8.1.2 Project "Het energie-etiket, goed voor u, goed voor de planeet"	27
8.1.3 Project "Uittesten van voertuigen met alternatieve brandstoffen"	28
8.2 Algemene Directie Kwaliteit en Veiligheid	28
8.2.1 Project "Beurs voor de valorisatie van afvalstoffen"	29



8.2.2 Project "Bepaling van een referentieoppervlakte die een optimale uitbating van de zandbanken mogelijk maakt"	30
8.3 Algemene Directie Economische Inspectie	31
9 Ontvangen suggesties en klachten over het milieubeheersysteem	33
10 Verklaring van de milieuverificateur over de verificatie- en valideringswerkzaamheden.....	34

LIJST MET FIGUREN

Figuur 1. Organigram FOD Economie, K.M.O., Middenstand en Energie anno 2014	4
Figuur 2. Schema werking milieubeheersysteem.....	7

LIJST MET TABELLEN

Tabel 1. Strategische matrix van de FOD Economie, K.M.O., Middenstand en Energie.....	3
Tabel 2. Aantal bewoners van het City Atrium	5
Tabel 3. Belangrijke milieuaspecten en -effecten van de logistiek.....	11
Tabel 4. Gegevens over het elektriciteitsverbruik in het City Atrium	12
Tabel 5. Gegevens over het aardgasverbruik in het City Atrium.....	14
Tabel 6. Gegevens over het waterverbruik in het City Atrium.....	14
Tabel 7. Gegevens over het papierverbruik in het City Atrium.....	15
Tabel 8. Gegevens over het woon-werkverkeer.....	18
Tabel 9. Gegevens over trein- en metrotickets	18
Tabel 10. Gegevens over het brandstofverbruik van de dienstvoertuigen.....	19
Tabel 11. Gegevens over hoeveelheid ingezameld papier en karton in het City Atrium	22
Tabel 12. De opdrachten van de algemene directies met een significant milieueffect	24
Tabel 13. Activiteiten van de Beurs voor valorisatie van afvalstoffen	29

LIJST MET GRAFIEKEN

Grafiek 1. Elektriciteitsverbruik in het City Atrium	13
Grafiek 2. Genormaliseerd aardgasverbruik in het City Atrium	14
Grafiek 3. Waterverbruik in het City Atrium	15
Grafiek 4. Papierverbruik in het City Atrium	16
Grafiek 5. Papierverbruik door de drukkerij voor publicaties.....	17
Grafiek 6. Jaarlijks gemiddeld verbruik per dienstvoertuig.....	20
Grafiek 7. Hoeveelheid karton en papier City Atrium	22
Grafiek 8. Aantal raadplegingen van de webpagina's van de Beurs.....	30

VOORWOORD

Gestimuleerd door de federale Regering heeft de Federale Overheidsdienst Economie, K.M.O., Middenstand en Energie eind 2007 een milieubeheersysteem geïnstalleerd om de Europese EMAS-registratie (een veeleisend milieukwaliteitslabel) te kunnen verkrijgen.

Op basis van dit systeem en van het actieprogramma dat de impact op het milieu moet verbeteren, heeft de FOD Economie midden 2008 de certificatie ISO 14001:2004 verkregen en vervolgens ook de EMAS-registratie die van toepassing is voor alle opdrachten van de FOD en voor de logistiek van het gebouw City Atrium C.

In 2011 liep de eerste cyclus van de EMAS-registratie af. Gesterkt door een positieve eindbalans wenst de FOD zijn certificaat ISO 14001 en zijn registratie EMAS voor een volgende cyclus van drie jaar te vernieuwen.

Voor deze nieuwe cyclus en overeenkomstig het principe van continue verbetering die wordt opgelegd door de EMAS-verordening, heeft de FOD Economie nieuwe doelstellingen bepaald om de milieupact te verbeteren zowel op het vlak van zijn logistiek als met betrekking tot zijn opdrachten.

De milieuverklaring zoals ze voorzien is in de EMAS-verordening vormt het centrale communicatie-element van de FOD Economie inzake milieubescherming. Zij wordt om de drie jaar hernieuwd en tussentijds bijgewerkt. Zij is de waarborg voor een werkelijke transparantie, aangezien de inhoud ervan elk jaar geverifieerd wordt door een onafhankelijk accrediteringsorganisme.

De uitgave 2014 is een herwerking van de vorige verklaring, aangevuld met de gegevens van het jaar 2013. In dit document wordt ook de stand van zaken toegelicht van de projecten die zijn opgestart om ofwel de logistieke prestaties van de FOD Economie te verbeteren ofwel de positieve impact op het milieu van sommige van zijn opdrachten te vergroten.

U zult merken dat de milieudynamiek die in het raam van de EMAS-registratie binnen het departement een vaste plaats heeft gekregen, zijn vruchten blijft afwerpen. Zo draagt de FOD Economie actief bij tot de implementatie van het programma "Maatschappelijke verantwoorde overheid (MVOverheid!)" dat geïnitieerd werd door de heer S. Vanackere, voormalige vice-eerste minister en minister van Financiën en Duurzame Ontwikkeling, en dat gesteund wordt door zijn opvolger belast met Duurzame Ontwikkeling, staatssecretaris de heer S. Verherstraeten.

Ik wens u een goede lectuur toe.

Jean-Marc DELPORTE
Voorzitter van het Directiecomité



1 DE FOD ECONOMIE, K.M.O., MIDDENSTAND EN ENERGIE

1.1 VOORSTELLING

De Federale Overheidsdienst Economie, K.M.O., Middenstand en Energie, in het kort FOD Economie, werd in 1934 opgericht onder de naam "Ministerie van Economische Zaken". Tegen de achtergrond van de economische crisis leek het in die tijd aangewezen alle diensten die zich met de nationale economie bezighielden in één enkele organisatie samen te brengen.

De opdrachten en de structuur ondergingen in de loop van de tijd veranderingen, vooral tijdens de vier grote institutionele hervormingen van 1980, 1988, 1993 en 2001. Zo werden een aantal specifiek economische materies, en meer bepaald de economische expansie, geleidelijk geregionaliseerd. De federale overheid behield alle bevoegdheden die essentieel waren voor de verwezenlijking van de economische en monetaire unie.

Vanaf 1999 werd begonnen met de hervorming van de Belgische federale overheid volgens het zogenaamde Copernicus-plan. Ook hierdoor veranderden de structuur en de werking van het ministerie: er werd een algemene directie "Kleine en Middelgrote Ondernemingen" opgericht;

- er werd een nieuwe managementcultuur gecreëerd met de invoering van een mandatenstelsel voor de leden van het Directiecomité;
- het personeelsbeheer richtte zich geleidelijk meer op de ontwikkeling van de competenties van de ambtenaren en op loopbaanbegeleiding.

Naar aanleiding van deze hervorming veranderde de naam van het "Ministerie van Economische Zaken" naar "FOD Economie, K.M.O., Middenstand en Energie".

Een "Business Process Reengineering" werd vervolgens opgestart in 2004. Het betrof een grootscheepse operatie, waarbij de diverse interne werkingsprocessen van de FOD Economie werden geanalyseerd over een periode van twee jaar, met als doel de synergiën tussen de algemene directies en de diensten te bevorderen om zo een grotere transversaliteit te verzekeren in de schoot van de FOD, een nieuwe werkdynamiek op gang te brengen en een optimaal gebruik te maken van alle beschikbare kennis.

Eind 2011 werd een actualisering van de strategie van de FOD Economie geïnitieerd door het Directiecomité. Dit proces leidde tot de oprichting van een strategische matrix (zie Tabel 1). De matrix valoriseert de vier essentiële "vakgebieden" (kennis, reglementering, toezicht en coördinatie) en definieert de vier prioritaire "krachtlijnen" van onze FOD: consumentenbescherming, evolueren naar een duurzame economie, een competitieve economie ondersteunen en zorgen voor een transparante markt.

De FOD Economie heeft ongeveer 2200 medewerkers in dienst, verspreid over vijf gebouwen in het Brussel Hoofdstedelijk Gewest en acht in de provincies.

Tabel 1. Strategische matrix van de FOD Economie, K.M.O., Middenstand en Energie

	Coördinatie	Kennis	Reglementering	Toezicht
Transparante markt	Ontwikkelen van de spifunctie van coördinatie en institutioneel overleg in economische domeinen zoals Belgische governance van de interne markt, rechten en plichten van de marktspelers, officiële statistiek , situatie van de energiemarkt .	Door een efficiënt en doelgericht gebruik van statistische gegevens, van data-banken en van analyse- en planningsinstrumenten, en door moderne en proactieve communicatie , verspreiden van objectieve informatie inzake prijzen, energie-beleid, innovatie en nieuwe technologieën .	Uitwerken van en communiceren over een aan evenwichtige goederen-, diensten en kapitaalmarkt aangepaste wetgeving in economische domeinen zoals: energie, telecom, elektronische handel en digitale economie .	Aan de hand van sectorale enquêtes , bijdragen tot het vertrouwen van de economische operatoren door transparantie te bevorderen op het vlak van prijzen, etikettering en contractuele bepalingen .
Competitieve economie	Ontwikkelen van de spifunctie van coördinatie en institutioneel overleg in economische domeinen zoals: mededinging, concurrentiekracht, Belgische governance van de interne markt, beleid inzake infrastructuur en energie-uitrusting, technische normen, digitale agenda, Europees ondernemingsregister, internationaal handelsbeleid .	Door een efficiënt en doelgericht gebruik van de beschikbare statistische gegevens, marktgegevens en technische en wetenschappelijke gegevens , ontwikkelen van adequate observatie- en analyse tools voor de ondernemings- en kmo-activiteit , voor het externe concurrentievermogen van de economie en de sectoren , en dit om innovatie, intellectuele eigendomsrechten en nieuwe informatietechnologieën te stimuleren.	Uitwerken en vereenvoudigen van een wetgeving die de ondernemingsactiviteit en de kmo's ondersteunt, overeenstemt met het EU-kader met name inzake mededinging en energie , en die gunstig is voor het externe concurrentievermogen, innovatie en intellectuele eigendom .	Met steun van de KBO en een mededingsbeleid , toezien op de marktcompetitiviteit voor kmo's en grote ondernemingen, door de bestrijding van economische en sociale fraude en door de energievoorzieningszekerheid en infrastructuur te waarborgen.
Duurzame economie	Ontwikkelen van de spifunctie van coördinatie en institutioneel overleg in de Belgische governance van de interne markt en in het energiedomein in het bijzonder.	Door een efficiënt en doelgericht gebruik van de beschikbare statistische gegevens, en van marktstelling van betrouwbare energieplanningen , uitwerken van adequate observatie- en analyse tools en stimuleren van innovatie ten dienste van een duurzame economie .	Uitwerken van een aangepaste en evenwichtige wetgeving die de spelers van de goederen-, diensten- en kapitaalmarkt respecteert, in overeenstemming met de Europese verbintenissen , en die innovatie, duurzame energie en rechtszekerheid van elektronische handel bevordert.	Ontwikkelen van een gecoördineerd mededingsbeleid en waarborgen van de duurzaamheid van de markt door het naleven van productnormen , door de vermindering van de CO ₂ -uitstoot, door de strijd tegen namaak en door de energievoorzieningszekerheid .
Consumentenbescherming	Naaft het bevorderen van een adequate coregulatie , ontwikkelen van de spifunctie van coördinatie en institutioneel overleg in economische domeinen zoals: Belgische governance van de interne markt, energiebeleid, digitale agenda, technische normen .	Door een efficiënt en doelgericht gebruik van de beschikbare statistische gegevens, van marktgegevens en van de toepassingen van de KBO , en dankzij een hoog niveau van wetenschappelijke kennis , ontwikkelen van efficiënte observatie- en analyse tools van de goederen-, diensten- en kapitaalmarkt en, in het bijzonder, de energiemarkt en de nieuwe technologieën .	Uitwerken van een aangepaste en geïntegreerde wetgeving die een hoog niveau van consumentenrechtenbescherming inzake handelspraktijken, mededinging, energiebeleid, elektronische handel, telecom en digitale economie waarborgt.	Verdedigen van de economische belangen van de consument als marktspeler door zijn energievoorziening te waarborgen, door een mededingsbeleid te voeren in overeenstemming met het EU-kader, door toe te zien op de veiligheid van producten en diensten en door alternatieve geschillenregeling te coördineren en te promoten.

Bron: FOD Economie.

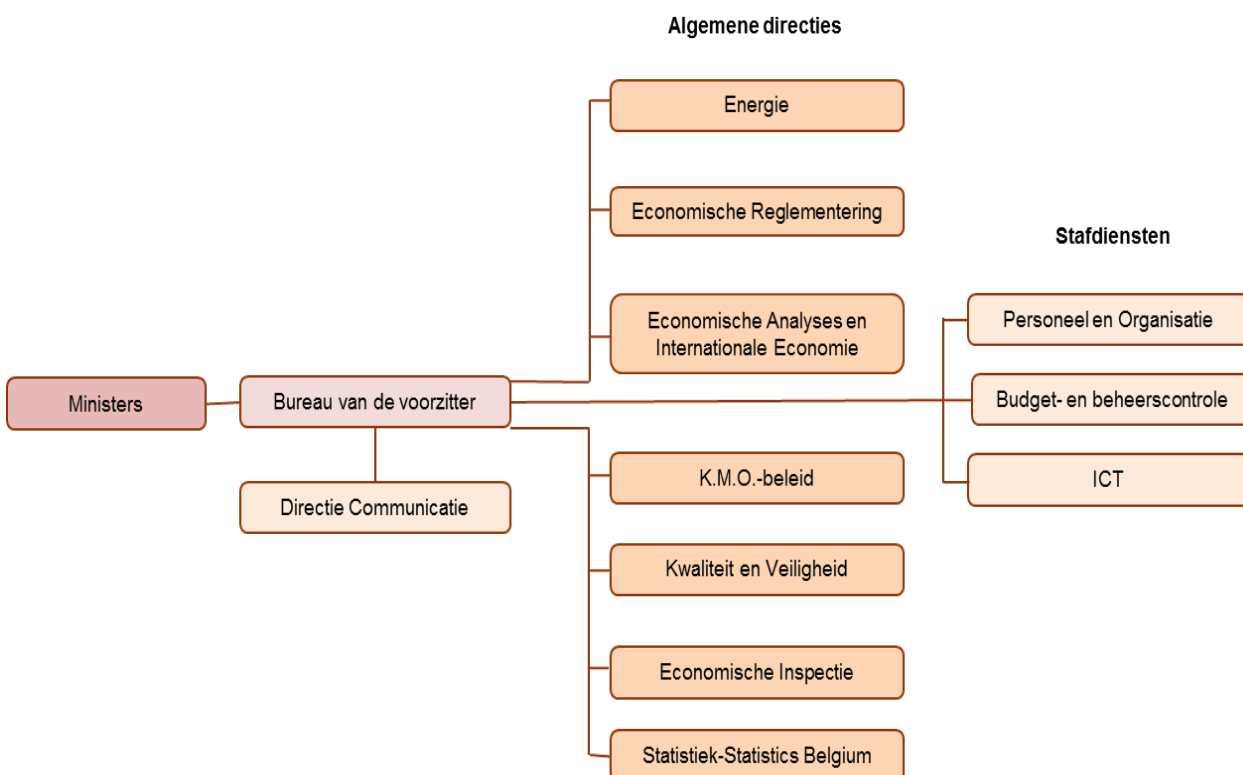


1.2 STRUCTUUR VAN DE FOD ECONOMIE

De structuur van de FOD Economie is een dynamisch gegeven dat constant aangepast wordt naargelang de evolutie van de economie.

De FOD was in 2013 georganiseerd in acht algemene directies en vier stafdiensten. Vanaf midden 2014 blijven er echter nog maar zeven algemene directies en drie stafdiensten over. De algemene directies "Regulering en Organisatie van de Markt" en "Telecommunicatie en Informatiemaatschappij" vormen dan immers één directie onder de naam "Algemene Directie Economische Reglementering" en de stafdienst communicatie maakt deel uit van de Bureau van de voorzitter.

Figuur 1. Organigram FOD Economie, K.M.O., Middenstand en Energie anno 2014



Bron: FOD Economie.

2 HET MILIEUBEHEERSYSTEEM VAN DE FOD ECONOMIE

2.1 FYSIEKE PERIMETER VAN HET MILIEUBEHEERSYSTEEM

EMAS (wat staat voor Eco-Management and Audit Scheme), zoals beschreven in de Europese verordening nr. 1221/2009, staat open voor elke organisatie die haar algemene milieuresultaten wenst te verbeteren.

Om sneller in de EMAS-dynamiek te komen werd in 2008 besloten het toepassingsveld van het milieubeheersysteem (MBS) stricto sensu te beperken tot één gebouw, namelijk het City Atrium C dat gelegen is aan de Vooruitgangstraat 50 te Brussel. De EMAS-registratie is tot op heden nog steeds alleen van toepassing op dit gebouw vanwege administratieve redenen. De beperking van het systeem tot één gebouw is echter enkel voor de milieuaspecten die met de logistiek van de organisatie samenhangen. De invoering van het systeem in één gebouw belet zeker niet om milieuocties te organiseren in de andere vestigingen van de FOD.

Het City Atrium C gebouw vormt samen met het gebouw ernaast (namelijk het City Atrium AB, waar de FOD Mobiliteit en Vervoer is gehuisvest) één onroerend goed. De twee gebouwen zijn niettemin volledig gescheiden, enkel de parkeergarage is gemeenschappelijk.

Het gebouw is eigendom van een privé-eigenaar en wordt verhuurd aan de Regie der Gebouwen, die het ter beschikking stelt van de FOD Economie. Het gebouw heeft een grondoppervlakte van ongeveer 3500 m² en een totale oppervlakte van 23137 m². Het telt tien verdiepingen (de tiende verdieping is een technische verdieping) en een ondergronds niveau.

In het gebouw bevindt zich kantoor-, vergaderruimte, de infoshop van de FOD Economie en een cafetaria. Deze laatste voorziening wordt beheerd in onderaanneming van de FOD. Het onderhoud van het gebouw gebeurt door een onderaannemer van de eigenaar.

Tabel 2 geeft een overzicht van het aantal bewoners in de afgelopen jaren (periode 2007-2013). Doordat er geen historische gegevens worden bijgehouden, zijn er geen gegevens van voor 2007 beschikbaar.

Tabel 2. Aantal bewoners van het City Atrium

Jaartal	2007	2008	2009	2010	2011	2012	2013
Aantal bewoners	551	550	538	529	507	476	485

Bron: FOD Economie.

2.2 OPDRACHTEN VAN DE FOD ECONOMIE WAAROP HET MILIEUBEHEERSYSTEEM VAN TOEPASSING IS

Om te bepalen op welke opdrachten van de FOD Economie het milieubeheersysteem van toepassing is, werd gekozen voor de eenvoudigste, maar ook meest voluntaristische oplossing: alle opdrachten van de FOD worden als relevant beschouwd. Ook de opdrachten van de algemene directies of diensten die geen kantoren in het gebouw City Atrium C gebruiken, vallen hier dus onder.

2.3 STRUCTUUR EN VERANTWOORDELIJKHEDEN BIJ HET MILIEUBEHEERSYSTEEM

Het Directiecomité van de FOD Economie heeft tot taak de FOD te besturen in overeenstemming met het strategische plan. Het doet voorstellen over de werking, staat in voor de coördinatie van alle diensten en activiteiten en is bevoegd voor de loopbaan van de ambtenaren. Het stelt ook de begroting voor, ziet toe op de toepassing ervan, keurt het personeelsplan goed en stuurt het voor akkoord naar de minister.

Alle strategische beslissingen over het milieubeheersysteem worden eveneens door het Directiecomité genomen. De leden keuren onder meer het milieubeleid, de -doelstellingen, het communicatieplan en de milieuverklaring goed. In het Directiecomité vindt eveneens de beoordeling door de directie plaats zoals voorgeschreven in de EMAS-verordening.



Drie leden van het Directiecomité spelen een bijzondere rol in het milieubeheersysteem:

- De voorzitter van het Directiecomité staat er borg voor dat er met de milieudimensie rekening wordt gehouden in de strategie van de FOD, in zijn organisatie en in zijn bestuur.
- De directeur-generaal van de Algemene Directie Energie die door het comité, als sponsor, belast is met de opvolging van thema's over duurzame ontwikkeling. Hij staat concreet in voor de algemene organisatie van het systeem en de behandeling van de milieuaspecten van de opdrachten.
- De directeur van de Stafdienst Budget en Beheerscontrole speelt eveneens een belangrijke rol. Zijn diensten staan immers in voor de aankoop van materiaal, het beheer van de gebouwen (verwarming, verlichting, afval, ...), dienstwagens, en dergelijke. In het milieubeheersysteem is hij dus verantwoordelijk voor de milieuaspecten van de ondersteunende activiteiten (logistiek) van de organisatie.

De EMAS-sponsor en de stafdirecteur Budget- en Beheerscontrole kregen van het Directiecomité het mandaat om in diens naam de documenten van het milieubeheersysteem voor intern gebruik (handleiding, procedures, formulieren, ...) goed te keuren. Ze beschikken elk ook over een medewerker die zich specifiek aan het milieubeheersysteem wijdt, respectievelijk de EMAS-coördinator (CEMAS) en de interne adviseur milieubeheer (AMB).

De CEMAS staat in voor de algemene organisatie van het systeem en de behandeling van de milieuaspecten van de opdrachten. De AMB is belast met alles wat de logistiek betreft. Deze twee personen werken in onderling overleg samen om het voortbestaan van het systeem te waarborgen.

Bij de behandeling van de milieuaspecten van de opdrachten werkt de CEMAS samen met de correspondenten duurzame ontwikkeling. Deze correspondenten zijn leden van de interne cel duurzame ontwikkeling van de FOD Economie en vertegenwoordigen er hun algemene directie of stafdienst.

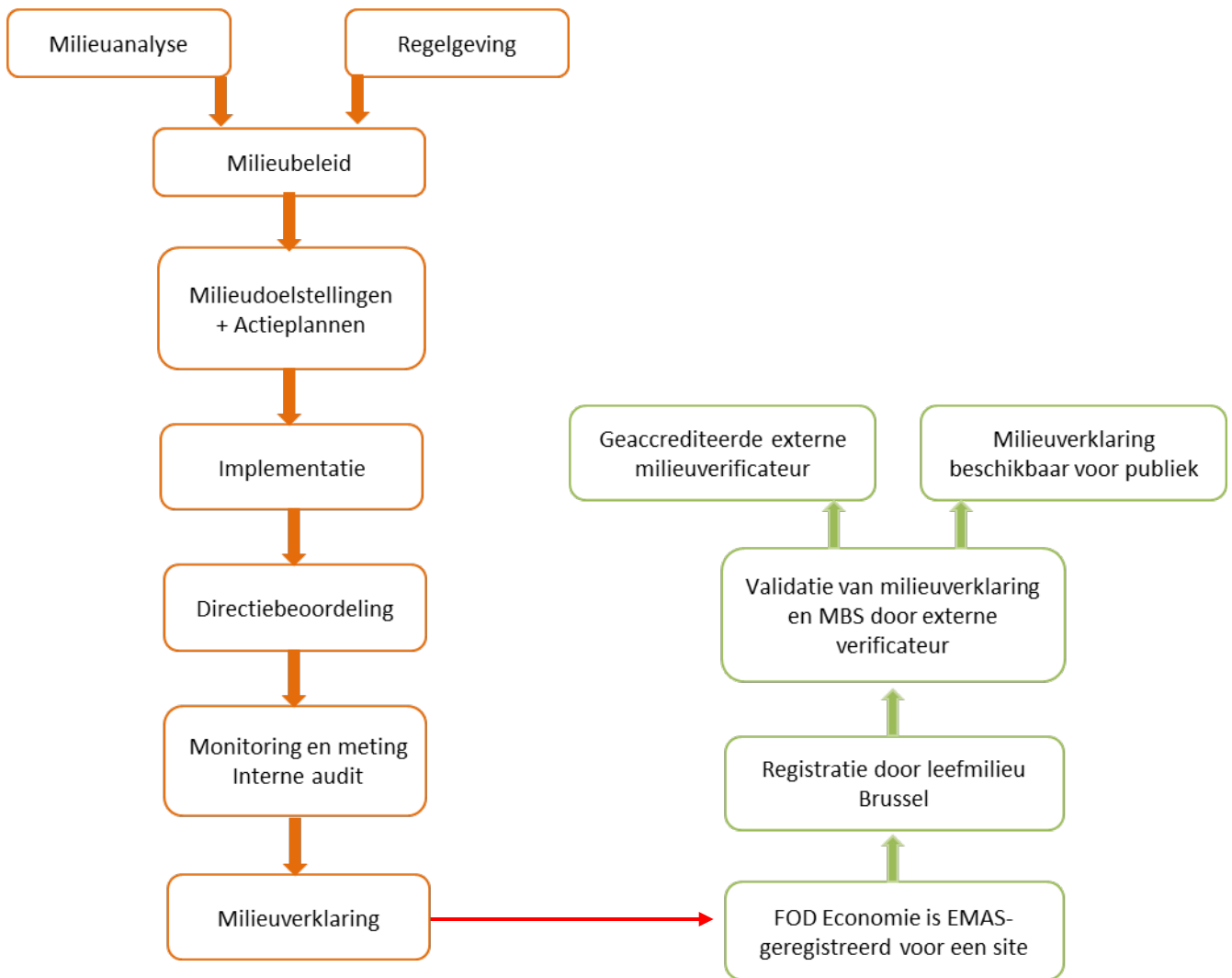
In 2014 is EMAS volledig onder de bevoegdheid gekomen van de Stafdienst Budget- en Beheerscontrole. De directeur van deze dienst neemt de functie van EMAS-sponsor op zich. De AMB neemt de functie van EMAS-coördinator (tijdelijk) bij haar takenpakket op.

2.4 WERKING VAN HET MILIEUBEHEERSYSTEEM

Met de invoering van een milieubeheersysteem streeft een organisatie naar een strikt beheer van haar milieuprestaties. De naleving van de EMAS-verordening vergt bijkomende inspanningen, aangezien het milieubeheersysteem voor een voortdurende verbetering van de prestaties moet zorgen.

Om het milieubeheersysteem uit te bouwen en in stand te houden gaat de organisatie milieueffecten bepalen, verbeteringsdoelstellingen voor deze effecten vastleggen, projecten uitwerken om de doelstellingen te bereiken, ze verwezenlijken en de resultaten ervan evalueren om eventueel de nodige wijzigingen in het systeem aan te brengen. Dit proces moet de organisatie vervolgens geregeld herhalen, waarbij telkens nieuwe doelstellingen bepaald worden, om zo te beantwoorden aan de continue verbetering die de EMAS-verordening oplegt. Figuur 2 beschrijft deze manier van werken, alsook het proces dat tot EMAS-registratie en de publicatie van de milieuverklaring leidt.

Figuur 2. Schema werking milieubeheersysteem



Bron: FOD Economie.

De milieuanalyse vormt de eerste stap van elk gestructureerd milieuproject. Via de milieuanalyse kan de FOD nagaan wat haar milieueffecten zijn, zowel vanuit logistiek oogpunt als uit dat van de opdrachten. De analyse kan niet alleen de sterke punten van de FOD aanhalen, maar kan ook eventuele zwakke punten aan het licht brengen. De milieuanalyse moet op regelmatige basis worden geactualiseerd om eventuele interne (nieuwe organisatie, nieuwe opdracht, nieuw materiaal, ...) of externe veranderingen (gewijzigde reglementering) weer te geven. Overeenkomstig de EMAS-verordening wordt absolute prioriteit verleend aan het conform zijn met de milieuwetgeving en andere -vereisten.

Op basis van de milieuanalyse en de verantwoordelijkheden van de FOD ten aanzien van de samenleving, bepaalt het Directiecomité een milieubeleid dat de strategische visie vormt waarin het milieubeheersysteem moet passen. Om het goedgekeurde beleid in de praktijk om te zetten legt het Directiecomité vervolgens doelstellingen vast ter verbetering van de milieueffecten. Ze hebben betrekking op de terreinen die bij de milieuanalyse als belangrijk werden beschouwd. Deze doelstellingen worden vertaald in concrete actieplannen.

Met de uitvoering van deze plannen ter verbetering van de milieueffecten staat of valt het systeem. De uitvoering verloopt gestructureerd, zodat duidelijk is welke taken en verantwoordelijkheden iedereen heeft en welke behoeften er eventueel zijn op het gebied van onder meer opleiding, communicatie en materiaal.

De resultaten van de acties ter verbetering van de milieueffecten worden met regelmaat en methodisch opgevolgd via indicatoren. Via interne audits kan de FOD nagaan of de procedures en andere instructies



op milieuvlak doelmatig zijn en/of ze toegepast worden. Minstens eenmaal per jaar beoordeelt het Directiecomité het systeem. Deze evaluatie moet een antwoord bieden op onder meer de volgende vragen:

- Moeten er in het milieubeleid van de FOD zaken gewijzigd worden?
- Is het milieubeheersysteem nog steeds aangepast aan de eigen filosofie en aan de organisatie?
- Zijn de afgesproken milieudoelstellingen bereikt, en indien neen, welke maatregelen moeten er dan worden genomen?

Om aan de opgelegde voortdurende verbetering te voldoen en wanneer het nodig is, bepaalt het Directiecomité, op voorstel van zijn leden, geregeld nieuwe milieudoelstellingen en -projecten. Het beslist ook over het communicatieplan.

2.5 COMMUNICATIE

De communicatie over het milieubeheersysteem, zowel naar het personeel als naar externe partners en de burger, wordt ondersteund door de directie Communicatie. Om de communicatie te structureren wordt er jaarlijks in samenwerking met deze directie een actieplan over de communicatie rond EMAS opgesteld dat door het Directiecomité wordt goedgekeurd. Het plan kan in de loop van het jaar nog aangevuld worden, naargelang er nieuwe behoeften (bijvoorbeeld na een audit), naar boven zijn gekomen.

Voor de interne communicatie wordt de voorkeur gegeven aan elektronische communicatiemiddelen om papierverspilling te vermijden. Alle belangrijke informatie over het milieubeheersysteem zoals de milieuverklaring, het milieubeleid en de procedures, is voor alle personeelsleden beschikbaar op het intranet.

Elk nieuw personeelslid ontvangt ook een milieugids met daarin verschillende instructies over het milieubeheer, of aanwijzingen waar ze deze informatie kunnen vinden.

In het begin van 2011 werd een netwerk van eco-coaches gecreëerd in de drie belangrijkste Brusselse gebouwen, namelijk City Atrium, North Gate en WTC. Dit had tot doel om de interne milieucommunicatie te versterken. Er zijn eco-coaches op elke verdieping in de gebouwen. Ze hebben diverse taken zoals het informeren van collega's over de milieupraktijken die ze moeten naleven, het informeren over de talrijke mogelijkheden die worden geboden door de multifunctionele kopieer- en printtoestellen, en het mededelen van klachten of voorstellen van hun collega's.

In het kader van de externe communicatie over het milieubeheersysteem neemt de milieuverklaring een belangrijke plaats in. De verklaring wordt jaarlijks bijgewerkt en gepubliceerd op de internetsite.

Zowel het personeel als externen kunnen bij de EMAS-coördinator terecht voor informatie, vragen, klachten of suggesties. Hieronder vindt u de contactgegevens:

EMAS-coördinator
Dienst Budget- en Beheerscontrole
Vooruitgangstraat 50
1210 Brussel
E-mail: emas@economie.fgov.be

3 MILIEUBELEID VAN DE FOD ECONOMIE

Jaren geleden verbond de FOD Economie, K.M.O., Middenstand en Energie zich ertoe de milieueffecten van zijn ondersteunende activiteiten te verbeteren. Dit doel werd in talrijke concrete maatregelen omgezet, zowel op het vlak van personeel als materiaal.

Door het invoeren van een milieubeheersysteem, zoals beschreven in de Europese EMAS-verordening, heeft de FOD Economie een belangrijke stap gezet in het kader van zijn verantwoordelijkheid ten aanzien van de huidige samenleving en vooral ook ten aanzien van de toekomstige generaties.

Het milieubeheersysteem wordt gesteund door het Directiecomité, en meer bepaald door de voorzitter van het Directiecomité, die er borg voor staat dat de milieudimensie opgenomen wordt in de strategie van de FOD, in de organisatie en in het beheer ervan.

Met voldoende mensen, middelen en met de waarden van de FOD Economie die onze organisatie nauw aan het hart liggen, moet het milieubeheersysteem ervoor zorgen dat:

- milieuvervuiling wordt vermeden;
- milieuwetgeving wordt nageleefd;
- milieueffecten voortvloeiend uit zowel de opdrachten als de ondersteunende activiteiten voortdurend worden verbeterd.

De voorwaarden scheppen voor een concurrerende, duurzame en evenwichtige goederen- en dienstenmarkt vormt de missie van deze overheidsdienst. In deze context vervult de organisatie talrijke opdrachten op uiteenlopende gebieden die de gehele economie van het land bestrijken. Gezien de verwevenheid van economie en milieu, twee van de pijlers van de duurzame ontwikkeling, hebben vele van deze opdrachten ook een positief milieueffect.

Initiatieven nemen die dit positieve effect versterken, en in de praktijk laten zien dat milieubescherming en een duurzaam economisch beleid onlosmakelijk met elkaar verbonden zijn, vormen twee wezenlijke streefdoelen van de verbintenis die in dit milieubeleid tot uiting komen.

Bij de opdrachten van de FOD Economie wordt er speciaal de aandacht op gevestigd dat de effecten van de druk op ecosystemen op middellange en lange termijn gezien moeten worden en dat ze vaak onomkeerbaar zijn. De economie kan zich niet duurzaam ontwikkelen als de natuurlijke hulpbronnen schaars worden of als de grenzen van het leefmilieu overschreden worden, zij het op lokaal of globaal niveau.

Vanuit ondersteunend oogpunt is het de bedoeling dat de organisatie dankzij de invoering van een milieubeheersysteem zijn milieuprestaties nog verder kan verbeteren. Om deze verbetering te realiseren, met een even goede of zelfs betere dienstverlening aan burgers en ondernemingen, is de medewerking van alle personeelsleden noodzakelijk. De verbetering moet plaatsvinden op terreinen waar significante milieueffecten vastgesteld werden en waar mogelijke maatregelen duidelijk naar voren komen, of het nu gaat om het gebruik van natuurlijke hulpbronnen, de productie van afval of de uitstoot van vervuilende stoffen, waaronder broeikasgassen.

Er moet gezorgd worden voor systematisch en doelmatig overleg met onze overheids- en privépartners, zodat de FOD Economie zijn rol van groeimotor ook op milieugebied kan vervullen.

Beleid aangenomen door het Directiecomité op 16 september 2014.



4 MILIEUASPECTEN VAN DE FOD ECONOMIE

De term milieuaspect wordt door de EMAS-verordening gedefinieerd als "Een element van de activiteiten, producten of diensten van een organisatie dat milieueffecten heeft of kan hebben".

De milieuaspecten in verband met de logistiek zijn niet eigen aan de FOD Economie, aangezien het typische aspecten zijn voor elke administratieve bedrijvigheid (verlichting en verwarming van kantoren, gebruik van computers en printers, verplaatsing van personeel, ...). Ze worden centraal beheerd door de Stafdienst Budget en Beheercontrole. De aspecten in verband met de opdrachten van de FOD zijn wel eigen aan de organisatie zelf, aangezien deze opdrachten de FOD onderscheiden van de andere overheidsbesturen en meer in het algemeen van de andere organisaties van de tertiaire sector. Bovendien worden deze aspecten beheerd door verschillende afdelingen, de algemene directies, die elk specifieke opdrachten hebben.

Het onderscheid tussen de logistieke aspecten en de aspecten die met de opdrachten samenhangen, genoot de voorkeur boven het onderscheid tussen directe en indirecte milieuaspecten in de zin van de EMAS-verordening¹. Dat onderscheid is namelijk vaak vrij moeilijk te maken en kan niet als geheel toegepast worden op alles wat de logistiek of de opdrachten betreft. In beide gevallen zijn er immers aspecten die de FOD zelf beheert, terwijl voor andere aspecten de organisatie in het beste geval enkel kan proberen om enige invloed uit te oefenen.

De invloed die de FOD op zijn milieueffecten kan uitoefenen, is dan ook één van de factoren die gehanteerd wordt om te bepalen welke aspecten belangrijk zijn, met andere woorden, welke aspecten aandachtig moeten worden opgevolgd en waarvoor een actie ter verbetering van de milieueffecten kan worden overwogen (zie volgend hoofdstuk).

¹ Een direct milieuaspect wordt in de EMAS-verordening (nr. 1221/2009) omschreven als "Een milieuaspect dat samenhangt met de activiteiten, producten en diensten van de organisatie zelf, waarover zij een directe beheerscontrole uitoefent". Een indirect aspect wordt omschreven als "Een milieuaspect dat kan voortvloeien uit interacties van de organisatie met derden en waarover de organisatie tot op zekere hoogte invloed uitoefent".

5 BELANGRIJKE MILIEUASPECTEN VAN DE LOGISTIEK

De analyse van de milieuaspecten van de logistiek gebeurt in twee stappen. Eerst wordt een zo volledig mogelijke inventaris gemaakt van alle milieuaspecten. Daarna worden de belangrijkste aspecten onderscheiden volgens vijf criteria:

- Wetgeving: Bestaan er wettelijke of andere milieuvoorschriften?
- Gevolgen: Wat is de ernst van de milieueffecten?
- Gewoonten: Wat zijn de al ingevoerde praktijken? Betreft het situaties die de FOD onmiddellijk moet stopzetten, in een min of meer nabije toekomst moet veranderen, of louter in de gaten moet houden?
- Mening van het personeel: Dit wordt via opiniepeilingen gedaan om de domeinen te kennen waarin de FOD prioritair moet handelen.
- Invloed: Wat is de mate van invloed die de FOD kan hebben? (Kiezen voor een project ter verbetering van de milieueffecten op een gebied waar de FOD een zekere invloed kan uitoefenen in plaats van op een gebied waarvoor het besluitvormingscentrum niet bij de FOD ligt, verhoogt de slaagkansen van het project.)

Tabel 3. Belangrijke milieuaspecten en -effecten van de logistiek

Milieuaspecten – Bronnen van effecten	Milieueffecten
Gebruik van pc, fotokopieerapparaten, printers	Verbruik van elektriciteit
Aankoop/gebruik van kantoor materiaal (papier, toner, ...) en kantoorapparatuur (pc, printer, meubelen)	Verbruik van natuurlijke hulpbronnen, afvalproductie
Activiteiten van de medische dienst	Productie van gevaarlijk afval zoals injectienaalden
Verlichting van de lokalen	Verbruik van elektriciteit
Gebruik van water (sanitair, schoonmaak, keuken)	Verbruik van een natuurlijke hulpbron
Woon-werkverkeer van het personeel	Verbruik van energie, luchtverontreiniging, wegverkeer
Verwarming en airco (klimatisatie)	Verbruik van energie, productie van gevaarlijk afval bij onderhoud
Gebruik van papier	Verbruik van natuurlijke hulpbronnen, productie van afval
Diverse activiteiten met productie van speciaal en/of gevaarlijk afval	Productie van speciaal of zelfs gevaarlijk afval: chemische producten, neonlampen, inktpatronen, toners...

Bron: FOD Economie.



6 KERNINDICATOREN EN MILIEUDOELSTELLINGEN VOOR DE LOGISTIEK - CITY ATRIUM

De organisatie is volgens de EMAS-verordening verplicht om jaarlijks via indicatoren te rapporteren over haar milieuprestaties op verschillende sleutelgebieden zoals energie-efficiëntie, water en afval. In dit hoofdstuk wordt er dan ook gerapporteerd over het elektriciteits-, aardgas-, water-, papierverbruik, alsook over het aankoopbeleid, de afvalproductie en mobiliteit (woon-werkverkeer en dienstverplaatsingen).

Voor sommige van deze aspecten heeft het Directiecomité voor de periode 2011-2013 verschillende milieudoelstellingen vastgelegd. De objectieven hebben betrekking op het elektriciteitsverbruik, papierverbruik, aankoopbeleid en brandstofverbruik; en komen in dit hoofdstuk ook aan bod.

De objectieven en resultaten van de vorige periode, namelijk 2008-2010, worden volledigheidshalve in het kort aangehaald. Voor meer informatie hierover verwijzen wij u door naar de milieuverklaring van 2011 (gebaseerd op de gegevens van 2010).

6.1 ELEKTRICITEITSVERBRUIK

Elektriciteit wordt in het gebouw City Atrium C voornamelijk gebruikt voor de verlichting, de airco en de voeding van het informaticamateriaal (pc's, schermen, printers, servers, ...). De FOD Economie produceert zelf geen elektriciteit, ook niet uit hernieuwbare bron. Het contract voor de elektriciteitslevering valt onder de bevoegdheid van de Regie der Gebouwen. De oorsprong van de elektriciteit die ter beschikking wordt gesteld, is afkomstig uit 100 % hernieuwbare energiebronnen.

Tabel 4. Gegevens over het elektriciteitsverbruik in het City Atrium

Jaartal	2006	2007	2008	2009	2010	2011	2012	2013
Elektriciteitsverbruik (MWh) ²	2.100	2.079	2.043	1.958	1.893	1.801	1.756	1.738
CO ₂ -emissies (ton) ³	672	665	654	548	530	504	492	487
Elektriciteitsverbruik per m ² (kWh/m ²) ⁴	91	90	88,3	84,6	81,8	84,2	82,1	81,2
Elektriciteitsverbruik per bewoner (kWh/persoon)	/	3.773	3.715	3.639	3.512	3.552	3.689	3.584

Bron: FOD Economie, Elektrabel.

6.1.1 Milieudoelstelling - Project "Vermindering van het elektriciteitsverbruik"

Doelstelling 2008-2010: Het elektriciteitsverbruik in het gebouw City Atrium C tegen 2010 met 5 % verminderen ten opzichte van 2007. **Indicator:** Elektriciteitsverbruik in MWh

Balans 2008-2010: De doelstelling werd bereikt. Het elektriciteitsverbruik daalde over deze periode immers met 9 % ten opzichte van 2007.

Om deze doelstelling te bereiken werden er verschillende acties ondernomen zoals de afschaffing van talrijke drankautomaten, de vervanging van de beeldbuischermen door minder energievretende lcd-schermen, en een sensibiliseringscampagne over het uitschakelen van pc's, printers en verlichting.

² De verbruiksgegevens zijn afkomstig van de maandelijkse facturen van de energieleverancier

³ Gelet op de samenstelling van het Belgische elektriciteitsproductiepark bedraagt 0,28 kg CO₂ per kWh verbruikte elektriciteit (Electrabel). Tot eind 2008 was dit 0,32 kg CO₂/kWh.

⁴ Als oppervlaktecijfer wordt het getal 21 394 m² gebruikt. Dit is de "Totale gewogen oppervlakte" en is berekend door een erkende EPB-certificateur (Energy performance in buildings) die in juni 2012 het EPB-certificaat voor het gebouw City Atrium C heeft afgeleverd. Deze persoon heeft gebruikgemaakt van de methode bepaald bij het besluit van de Brusselse Hoofdstedelijke Regering betreffende het energieprestatiecertificaat voor een openbaar gebouw van 27 mei 2010 (BS van 10 juni 2010). Tot 2010 bedroeg het gebruikte oppervlaktegetal 23 137 m². De oppervlakte van de kelders (archiefflokalen), de technische ruimtes en het gedeelte van de parking dat toegekend is aan de FOD Economie, werden toen nog in aanmerking genomen.

Het Directiecomité besloot in 2011 om een nieuwe doelstelling te bepalen over de vermindering van het elektriciteitsverbruik in het City Atrium. Tijdens het bijstellen van de milieuanalyse in 2011 bleek immers dat in dit domein:

- de weerslag op het leefmilieu nog steeds belangrijk is;
- de FOD over voldoende autonomie en werkingsmiddelen beschikt om te handelen;
- het personeel bewust is van het belang van deze milieuweerslag.

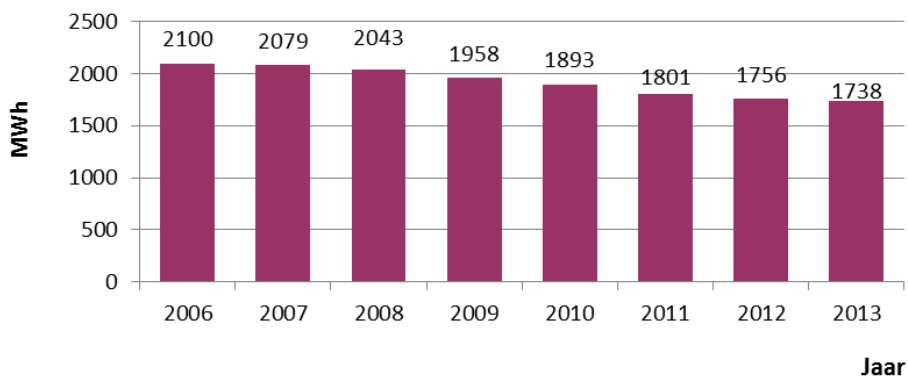
Doelstelling 2011-2013: Het elektriciteitsverbruik in het gebouw City Atrium C tegen 2013 met 7 % verminderen ten opzichte van 2010.

Indicator: Elektriciteitsverbruik in MWh

Balans: Uit grafiek 1 is af te leiden dat het elektriciteitsverbruik in 2013 met 8 % is gedaald ten opzichte van 2010. De doelstelling is dus bereikt.

Om deze doelstelling te bereiken werd er met de hulp van FEDESCO, de federale energiefacilitator, een sensibiliseringscampagne voor het personeel georganiseerd. De sensibilisering van het personeel gebeurde voornamelijk elektronisch, via het intranet (bv. "Tip van de maand"). De geleidelijke vervanging van persoonlijke printers door multifunctionele printers met een hogere energieprestatie verklaart ook ten dele de geconstateerde daling.

Grafiek 1. Elektriciteitsverbruik in het City Atrium



Bron: FOD Economie, Elektrabel.

6.2 AARDGASVERBRUIK

Aardgas wordt in het gebouw gebruikt als brandstof voor de verwarming. Een goed onderhoud van de verwarmingsinstallaties is van essentieel belang. Dit gebeurt door een gespecialiseerde firma.

Omdat het verbruik van aardgas in sterke mate beïnvloed wordt door het buitenklimaat, wordt voor de vergelijking van de verbruiksgegevens over de jaren heen gebruikgemaakt van het genormaliseerde aardgasverbruik. Dit is het verbruik bij standaard weersomstandigheden, met andere woorden de invloed van weerschommelingen valt weg.

Begin 2009 werd er een stijgende trend waargenomen van het aardgasverbruik (tabel 5 en grafiek 2). Om deze stijging tegen te gaan werd er in samenwerking met de onderhoudsfirma besloten om meer aandacht te schenken aan het regelen van de uitgangstemperatuur van de verwarmingsketels. Deze maatregel heeft voor 2009 en 2010 geleid tot een vermindering van het aardgasverbruik. In 2011 stijgt het verbruik echter weer. Deze stijging heeft zich de voorbije twee jaar niet voortgezet. In 2012 en 2013 is er immers telkens een lichte daling waarneembaar. Toch is het verbruik in 2013 nog 7 % hoger dan in 2010.

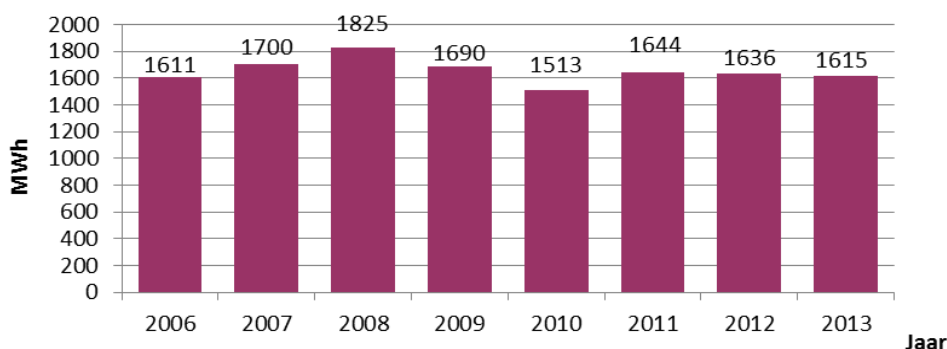


Tabel 5. Gegevens over het aardgasverbruik in het City Atrium

Jaar	2006	2007	2008	2009	2010	2011	2012	2013
Reëel verbruik (MWh)	1 508	1 412	1 709	1582	1731	1341	1611	1734
CO ₂ -emissies (ton CO ₂) ⁵	327	306	371	343	376	291	350	376
Genormaliseerd verbruik (MWh) ⁶	1611	1700	1825	1690	1513	1644	1636	1615
Genormaliseerd verbruik per bewoner (MWh/persoon)	/	3,09	3,32	3,1	2,86	3,24	3,44	3,33

Bron: FOD Economie, Elektrabel.

Grafiek 2. Genormaliseerd aardgasverbruik in het City Atrium



Bron: FOD Economie, Elektrabel.

6.3 WATERVERBRUIK

In het gebouw wordt water gebruikt voor technische (verwarming, luchtbevochtiging, ruiten wassen) en huishoudelijke doeleinden (sanitaire installaties en cafetaria).

Een aantal kerngegevens voor het waterverbruik zijn weergegeven in tabel 6. Ze zijn afkomstig van de technische beheerder van het gebouw die de meterstanden van het water registreert. Aangezien er in de loop van 2009 afzonderlijke meters werden geïnstalleerd op de technische en huishoudelijke installaties, beschikt de FOD sinds 2010 over meer gedetailleerde verbruiksgegevens.

Tabel 6. Gegevens over het waterverbruik in het City Atrium

Jaar	2007	2008	2009	2010	2011	2012	2013
Waterverbruik (m ³)	5595	5972	5564	6705	4963	5865	5651
Waterverbruik per bewoner (m ³ /persoon)	10,15	10,86	10,34	12,67	9,79	12,32	11,65
Waterverbruik huishoudelijke doeleinden (m ³)	/	/	/	4060	4391	5007	5042
Waterverbruik technische doeleinden (m ³)	/	/	/	2645	572	858	610

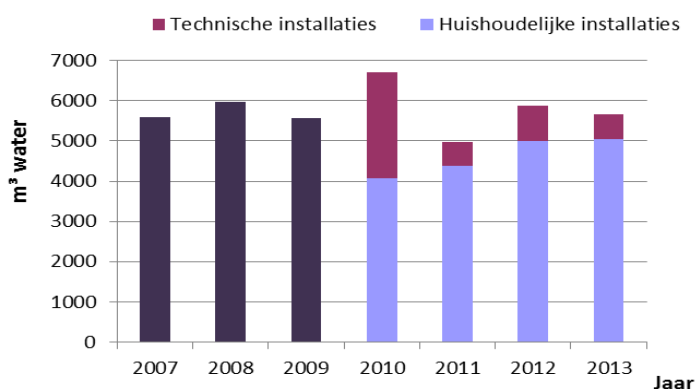
Bron: FOD Economie.

⁵ De gebruikte omzettingcoëfficiënt is 0,217 kg CO₂ per kWh verbruikt aardgas. Dit cijfer is afkomstig uit het Besluit van 24 juli 2008 van de Brusselse Hoofdstedelijke Regering tot vaststelling van de energetische hypothesen te gebruiken bij het uitvoeren van de haalbaarheidsstudies (BS van 5 augustus 2008).

⁶ Om het genormaliseerd verbruik te berekenen wordt gebruikgemaakt van graaddagen (Hoe kouder het is, hoe meer graaddagen er zijn.). Deze laatste werden opgehaald van de website: <http://www.aardgas.be/consumenten/de-aardgasfederatie/nieuws-en-publicaties/graaddagen>. De genormaliseerde verbruiken van de voorbije jaren verschillen van de cijfergegevens in de vorige milieuverklaringen. Dit kan verklaard worden door een rekenfout in de gegevens.

Grafiek 3 geeft het waterverbruik in kubieke meters over de periode 2007-2013 weer. De stijging van het waterverbruik met 7 %, die werd waargenomen in 2008, werd destijds verklaard door de noodzaak om de lucht in het City Atrium vochtiger te maken, om gezondere werkomstandigheden te verzekeren. Het verbruik daalde vervolgens in 2009 om daarna weer te stijgen in 2010. In 2011 is het verbruik sterk gedaald. Volgens de technische beheerder van het gebouw zou de daling te wijten zijn aan een vermindering van de behoeften voor technisch gebruik (hoofdzakelijk luchtbevochtiging). Het huishoudelijk waterverbruik is echter gestegen. In 2012 is het waterverbruik toegenomen. Er was toen duidelijk meer water nodig voor technisch gebruik. Een soortgelijk fenomeen werd waargenomen in een ander gebouw, van vergelijkbare grootte, van de FOD Economie te Brussel. Een verklaring voor de stijging van het waterverbruik voor huishoudelijke toepassingen is er echter niet. In 2013 is er een daling van het verbruik zichtbaar. Deze is toe te schrijven aan een vermindering van het waterverbruik voor technische doeleinden. Het verbruik voor sanitaire toepassingen is immers nagenoeg constant gebleven.

Grafiek 3. Waterverbruik in het City Atrium



Bron: FOD Economie.

6.4 PAPIERVERBRUIK

In het kader van de reorganisatie van de informaticamiddelen (namelijk het ECOPRINTING-project) werd er in de afgelopen jaren zoveel mogelijk gekozen voor het netwerkgebruik van multifunctionele toestellen die recto-verso kunnen afdrukken.

Tabel 7. Gegevens over het papierverbruik in het City Atrium

Jaar	2007	2008	2009	2010	2011	2012	2013
Aantal A4-bladen (x 1000) ⁷	6797	6910	4562	4125	2601	2950	2475
Massa-equivalent (kg) ⁸	33.917	34.481	22.764	20.584	13.109	14.845	12.849
Verbruik per bewoner (kg/persoon)	61,67	62,58	41,47	38,91	25,86	31,19	26,49

Bron: FOD Economie.

⁷ Het verbruik van A4-bladen wordt geschat op basis van de hoeveelheid papier die door het centrale magazijn wordt verdeeld.

⁸ Een A4-blad (210 mm x 297 mm) met een standaardgewicht per vierkante meter van 80g/m² weegt 4,99g. In de indicator "Aantal A4-bladen" zitten ook A4-bladen van 160 g/m² mee ingecalculleerd. Het gewicht hiervan werd alleen in rekening gebracht voor de periode 2011-2013, omdat hier exacte cijfergegevens over beschikbaar zijn.



6.4.1 Milieudoelstelling – Project “Vermindering papierverbruik”

Doelstelling 2008-2010: Het papierverbruik over een periode van drie jaar geleidelijk aan met 10 % verminderen ten opzichte van 2007. **Indicator:** Hoeveelheid papier die in het gebouw wordt geleverd.

Balans: Het papierverbruik daalde met 37 % in 2010 ten opzichte van 2007. De doelstelling van 10 % werd bijgevolg in ruime mate bereikt. De daling werd destijds toegeschreven aan onder meer het instellen van de recto-verso modus als normale print- en kopiewijze, verscheidene sensibiliseringscampagnes, en het ECOPRINT-project.

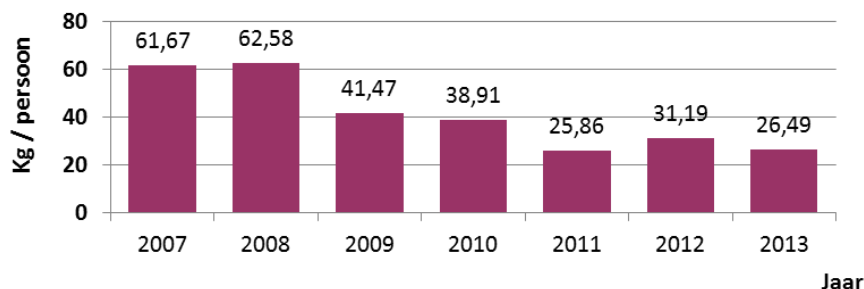
Om dezelfde redenen als bij de doelstelling voor elektriciteit heeft het Directiecomité in 2011 besloten om een nieuwe doelstelling voor het papierverbruik vast te leggen voor de drie volgende jaren.

Doelstelling 2011-2013: Het papierverbruik over een periode van drie jaar geleidelijk aan met 10 % verminderen ten opzichte van 2010.

Indicator: Hoeveelheid papier die in het gebouw wordt geleverd (kg/persoon).

Balans: De doelstelling is ruimschoots behaald. Grafiek 4 toont immers aan dat het verbruik over de afgelopen drie jaar met 32 % daalde ten opzichte van 2010.

Grafiek 4. Papierverbruik in het City Atrium



Bron: FOD Economie.

De doelstelling is bereikt door onder meer de verdere ontwikkeling van het project "ECOPRINTING": Multifunctionele toestellen voor een gemeenschappelijk verbruik werden op alle verdiepingen van het gebouw geplaatst. Daarnaast hebben verschillende directies en diensten hun handwijzen voor het afdrukken onderzocht en herzien.

We moeten echter het goede resultaat nuanceren, aangezien de berekening voor het verbruik gebaseerd is op basis van de leveringen vanuit het centraal magazijn, een indicator waarbij er gemakkelijk berekeningsfouten kunnen gebeuren. Het is eveneens mogelijk dat er in 2012 nog voldoende papierstock aanwezig was in de copyrooms en dat er minder moest bijbesteld worden in 2013.

In de afgelopen twee jaar is er gewerkt aan de opstelling van een monitoringssysteem van de multifunctionele kopieer- en scantoeestellen. Deze gegevens zullen in de toekomst aangewend worden om een beter zicht te krijgen op het papierverbruik.

6.4.2 Milieudoelstelling – Project “Milieuvriendelijkere publicaties”

Doelstelling 2010: Gezien het Europees Voorzitterschap van België in 2010 en het groeiende aantal bestelde publicaties werd een status quo doelstelling vastgelegd. **Indicator:** Hoeveelheid gebruikt papier (aantal bladen en totale massa) & kwaliteit van het gebruikte papier.

Balans: Begin 2010 zijn de drukkerijen van de directies Communicatie en Statistiek samengevoegd.

De doelstelling voor 2010 werd bereikt door onder meer de bevordering van het afdrukken op aanvraag ("Printing on demand"); het printen van minder lijvige informatiedocumenten, zoals flyers, waarin voor verdere informatie systematisch wordt verwezen naar de website van het departement; en het verdelen op seminars op lijvige documenten op een herbruikbare elektronische drager (USB-stick).

Voor wat betreft de milieukwaliteit van het gebruikte papier, de drukkerij heeft testen uitgevoerd en bestelt nu papier dat veel milieuvriendelijker is: ofwel papier met het label PEFC (afkomstig van houtvezels van duurzaam beheerde bossen) en het Europese ecolabel (milieuvriendelijk fabricatieprocedé), ofwel 100 % gerecycleerd papier met het label "Der Blaue Engel".

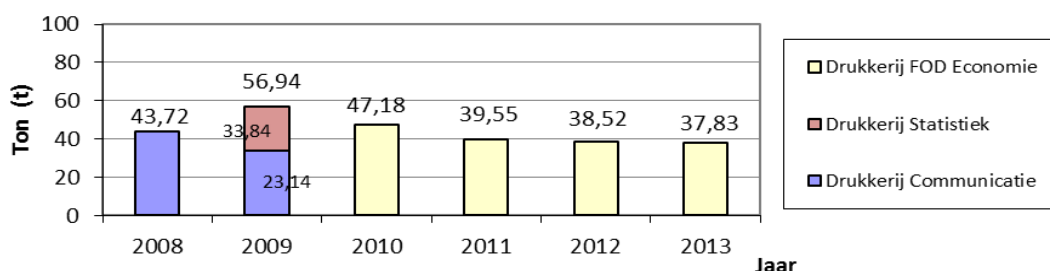
Doelstelling 2011-2013: Status quo op het vlak van papierverbruik en de opstelling van een specifieke boekhouding voor het gerecycleerde papier en voor het PEFC-papier.

Indicator: Hoeveelheid gebruikt papier (aantal bladen en totale massa⁹).

Balans: Uit grafiek 5 blijkt dat het vooropgestelde status-quo objectief behaald is voor de periode 2011-2013. Ten opzichte van 2010 is er in 2013 een daling met 20 % vast te stellen.

De drukkerij maakt een onderscheid in het soort papier op basis van het soort afdrukken: de zwart-wit afdrukken zijn op gerecycleerd papier en de kleurafdrukken op PEFC-papier.

Grafiek 5. Papierverbruik door de drukkerij voor publicaties



Bron: FOD Economie.

In 2013 heeft de Directie Communicatie een nieuwe visie uitgestippeld aangaande hun publicatiebeleid. Deze visie werd door het Directiecomité goedgekeurd. Tot voor kort was de papieren publicatie het basisprincipe, nu is de tendens echter omgeslagen en wordt elke publicatie digitaal ter beschikking gesteld. Indien de algemene directies de publicatie op papier wensen, moeten ze dit uitdrukkelijk aanvragen, rekening houdend met het doelpubliek (bv. kansarmen, oudere burgers, zwakke consumenten). In de meeste gevallen worden de publicaties gericht op ondernemingen niet meer afgedrukt.

De directie heeft eveneens de publicatielijst op het internet aangepast door de bestellingmogelijkheid voor een reeks publicaties te schrappen. Deze maatregel werd getroffen omdat burgers sommige elektronische publicaties op papier konden bestellen en de drukkerij deze dan moest afdrukken om het document te kunnen opsturen. Dit was zeer milieu onvriendelijk.

Ten slotte heeft deze directie ook een nieuw beleid ingevoerd met het oog op een vermindering van de hoeveelheid drukwerken:

- op evenementen die de FOD organiseert: De deelnemers kunnen de documenten en presentaties voortaan downloaden. Het afdrukken van documentatiemappen is vandaag uitzonderlijk.
- op beurzen waaraan de FOD deelneemt: Een betere raming van de meegenomen publicaties heeft gezorgd voor een vermindering van het aantal meegenomen brochures. Indien iemand echt geïnteresseerd is, noteren we zijn contactgegevens en sturen de brochure op.

Ondanks al de genomen maatregelen was het jaar 2013, voor wat het aantal drukwerken betreft, niet uitstekend. De reden hiervoor zijn de talrijke afdrukken voor de nationale campagne "Durf vergelijken!".

⁹ De drukkerij verstrekt gegevens over het papierverbruik op basis van het aantal bladen. De omzetting hiervan in massa verbruikt papier gebeurt als volgt: een A4-blad (210x 297 mm) - 80g/m² weegt 4,99 g; een A3-blad+ (457 x 305 mm) - 100g/m² weegt 13,94 g. en alle kopieën worden als recto-verso beschouwd.



De Algemene Directie Statistiek - Statistics Belgium maakt voor het afdrucken van hun enquêtes gebruik van de drukkerij. Deze directie heeft in 2013 ook inspanningen geleverd om hun papierconsumptie te doen dalen, namelijk via een:

- aanpassing van het printbeleid voor de vragenlijsten: Enerzijds is het aantal te printen vragenlijsten sterk verminderd met de overschakeling naar de elektronische dataverzameling; anderzijds worden er inspanningen geleverd om het aantal pagina's te beperken, om in zwart-wit te printen in plaats van in kleur en om groener papier te gebruiken.
- administratieve vereenvoudiging:
 - De afschaffing van de landbouwenquête van november leverde een papierbesparing op van 11.500 A4-pagina's.
 - De afschaffing van de driemaandelijke steekproefenquête naar de ontwikkeling van de lonen in de nijverheid leverde een papierbesparing op van 7.638 A4-pagina's.
 - De vereenvoudiging van de jaarlijkse tuinbouwenquête leverde een papierbesparing op van 22.315 A4-pagina's.

6.5 MOBILITEIT

6.5.1 Woon-werkverkeer

Om de drie jaar moet de FOD Economie een bedrijfsvervoersplan (BVP) indienen bij het Brussels Instituut voor Leefmilieu. De organisatie neemt via deze weg ook deel aan de federale mobiliteitsenquête van de FOD Mobiliteit. Dit document werd de laatste keer opgesteld in 2011 voor de gebouwen City Atrium, North Gate II en III, en WTC III tezamen (één site). Voor de benodigde gegevens te verzamelen maakt de organisatie gebruik van verschillende interne databanken. In 2014 zal de FOD Economie dit plan opnieuw moeten opstellen. In de volgende milieuverklaring zal u de resultaten hiervan terugvinden.

Op 6 maart 2013 heeft de dag van duurzame ontwikkeling plaatsgevonden. Deze stond in het teken van mobiliteit. De resultaten van de personeelsenquête over mobiliteit, die afgenomen werd in september 2012 tijdens de Week van de Vervoering, werden die dag toegelicht. De gegevens werden achteraf nog getoetst aan deze in het bedrijfsvervoersplan 2011. Tabel 8 geeft de resultaten van het bedrijfsvervoerplan, alsook die van de personeelsenquête weer. Uit deze tabel kan afgeleid worden dat beiden, op enkele percentages na, tot hetzelfde resultaat leiden.

Tabel 8. Gegevens over het woon-werkverkeer

Vervoermiddel	Trein	Bus/metro	Auto	Fiets	Te voet
BVP 2011	72,10 %	15,90 %	9,70 %	0,40 %	1,90 %
Enquête 2012	74 %	14 %	8 %	2 %	1 %

Bron: FOD Economie.

6.5.2 Dienstverplaatsingen

De FOD Economie beschikt over een wagenpark dat wordt gebruikt door zowel de professionele chauffeurs van de organisatie als de gewone ambtenaren. Deze laatste gebruiken de voertuigen voor onder meer controle- en inspectieopdrachten of om deel te nemen aan vergaderingen op (inter)nationaal niveau.

De facilitaire dienst biedt ook alternatieven aan voor het gebruik van de auto als dienstverplaatsingsmiddel, namelijk metro- en/of treintickets. Tabel 9 geeft een overzicht van het aantal aangekochte metro- en treintickets. Sinds oktober 2013 stelt de FOD Economie tevens twee elektrische fietsen ter beschikking van het personeel voor dienstverplaatsingen.

Tabel 9. Gegevens over trein- en metrotickets

Jaartal	2007	2008	2009	2010	2011	2012	2013
Aangekochte treintickets	5.191	4.717	4.043	4.597	4.490	4.790	4.728
Aangekochte metrotickets MIVB	/	/	/	/	/	110	115

Bron: FOD Economie

6.5.3 Fleet management

▪ Gebruik en samenstelling van het wagenpark

De facilitaire dienst is verantwoordelijk voor het “fleetmanagement” en heeft dus als opdracht om personen en goederen efficiënt te vervoeren en voertuigen ter beschikking te stellen. Dit moet gebeuren met aandacht voor de veiligheid van de bestuurders en passagiers, en met een duurzaam wagenpark. Eind december had de FOD Economie 104 voertuigen op de baan.

De voertuigen worden gebruikt naargelang de te verlenen diensten en de eigenschappen van het voertuig. De FOD Economie beschikt over 97 dieselwagens, 5 benzine wagens, één hybride en één elektrische wagen. De benzine wagens, alsook de elektrische en hybridewagen worden ingezet in Brussel of voor korte trajecten. Dieselwagens worden ter beschikking gesteld van de operationele diensten voor langere trajecten. Het goederenvervoer gebeurt met bestelwagens of vrachtwagens naargelang de te vervoeren goederen (massa, volume, ...).

Het huidige wagenpark bestaat uit relatief recente wagens: 48 wagens van de 104 zijn ten hoogste 4 jaar oud, 43 wagens zijn tussen de 5 en 9 jaar oud, en 13 wagens zijn 10 jaar of ouder. Deze laatste zijn voornamelijk vrachtwagens van de dienst metrologie. Ze verbruiken het meest en vertegenwoordigen het grootste aandeel van de onderhouds- en herstellingskosten.

Het merendeel van de voertuigen heeft een EU-4 classificatie¹⁰, maar het aantal voertuigen met een EU-5 en EU-6 classificatie neemt geleidelijk aan toe via de aankoop van nieuwe voertuigen. De voertuigen met een slechtere score verdwijnen langzaam.

▪ Verbruik

In 2013 werden er door de personeelsleden van de FOD Economie 14.804 zendingen met dienstvoertuigen gedaan. Een vierde hiervan zijn ritten die korter zijn dan 30 km (gegevens afkomstig van de logboeken). Het totaal aantal afgelegde kilometers bedraagt 1.483.119¹¹. Het gemiddelde verbruik van de personenwagens is 6 liter per 100 km, van de bestelwagens 9 liter per 100 km en van de vrachtwagens 28 liter per 100 km. Het park van vrachtwagens is dus de grote slokop.

Tabel 10. Gegevens over het brandstofverbruik van de dienstvoertuigen

Jaartal	2007	2008	2009	2010	2011	2012	2013
Totale hoeveelheid getankte brandstof (liter)	193 727	195 151	181 883	155 495	154 030	148 537	126 956
CO ₂ -emissies (ton) ^{12, 13}	523	527	491	420	416	401	343
Gemiddeld aantal gebruikte dienstwagens	84	86	85	81	80	79	76

Bron: FOD Economie.

6.5.4 Opleiding Eco-driving

De facilitaire dienst en de dienst Vorming en Ontwikkeling hebben in samenwerking met een externe firma de opleiding “Ecodriving” georganiseerd in de periode 2010-2011. Het project duurde een jaar en was bedoeld om de deelnemers een zuinig en respectvol rijgedrag aan te leren. Het programma bestond uit een combinatie van e-learning, workshops, online support en opvolging van het brandstofverbruik.

50 ambtenaren van de FOD Economie die het meest met de dienstvoertuigen reden (namelijk chauffeurs, controleurs en inspecteurs), werden uitgenodigd om deel te nemen aan deze vrijwillige vorming.

¹⁰ Deze classificatie heeft betrekking op de van kracht zijnde emissienormen voor voertuigen in de Europese Unie.

¹¹ Om de afgelegde kilometers, per voertuig, te berekenen werd er vertrokken van de facturen voor de tankbeurten. Bij elke tankbeurt moet de chauffeur de kilometerstand van zijn voertuig inbrengen. Het aantal kilometers is dus berekend als het verschil tussen de factuur van december en deze van januari.

¹² De gebruikte omzettingcoëfficiënt bedraagt 2,70 kg CO₂/l verbruikte diesel (bron: "1996 and 2006 Guidelines for national Greenhouse Gas Inventories" Intergovernmental Panel on Climate Change (IPCC) – UN en "CO₂ Emissions from fuel Combustion 2010" International Energy Agency ed.). In het gegeven “Totale hoeveelheid getankte brandstof” is het verbruik van benzine mee ingecalculleerd. We beschikken momenteel niet over de getrieerde gegevens van alle jaren en maken daarom nog geen onderscheid in het soort brandstof.

¹³ Hier werd geen melding gemaakt van de productie van methaan en distikstofoxide, twee broeikasgassen, aangezien zij minder belangrijk zijn in termen van ton CO₂-equivalent.



Uiteindelijk hebben er 39 personen meegedaan aan dit pilootproject. De groep heeft het traject beëindigd in september 2011 en heeft hierbij een gemiddelde verbruiksvermindering van 7,25 % gerealiseerd.

Eind 2011 begin 2012 is er een kortere opleidingsmodule georganiseerd voor enkele medewerkers. Het betrof een eendaagse training (geïllustreerd via afbeeldingen, video's en een quiz) die door een externe organisatie werd gegeven. Het had tot doel om:

- de ambtenaren bewust te maken van de milieueffecten die hun rijgedrag kan hebben;
- hun de voordelen van ecodriving te doen begrijpen; en
- hun te helpen om een nieuwe rijstijl aan te nemen.

In 2013 is er een nieuwe vorming, soortgelijk aan deze van 2010, georganiseerd. De 13 deelnemers van de groep waren medewerkers van eenzelfde directie. De resultaten van deze groep op jaarbasis waren: een vermindering van het brandstofverbruik met 3,65 % en een besparing van 586 liter brandstof en 1546 kg CO₂.

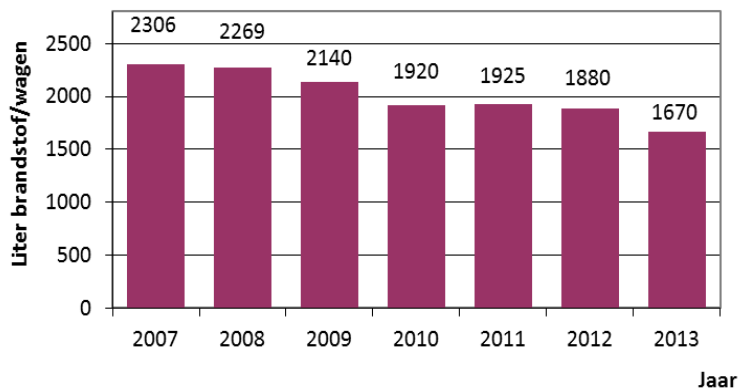
6.5.5 Milieudoelstelling “Vermindering brandstofverbruik wagenpark”

Doelstelling 2011-2013: Vermindering van het brandstofverbruik van het wagenpark van de FOD Economie

Indicator:

- Het jaarlijks gemiddeld brandstofverbruik per dienstvoertuig.
- Gemiddeld verbruik per kilometer van de ambtenaren die aan de vorming deelnamen tijdens de opvolgingsperiode.

Balans - Het jaarlijks gemiddeld brandstofverbruik per dienstvoertuig: Over de afgelopen drie jaar is een vermindering van het brandstofverbruik waarneembaar. Grafiek 6 visualiseert de evolutie van het brandstofverbruik over de periode 2007-2013. Er is een dalende trend waarneembaar. De vermindering die werd vastgesteld tussen 2009 en 2010 (-10 %) wordt waarschijnlijk verklaard door de keuze voor geschiktere voertuigen bij de vervanging. Het kunnen ook de eerste resultaten zijn van de vorming voor het ecorijden. Het verbruik per dienstwagen is in 2011 en 2012 gestabiliseerd op het niveau van 2010. In 2013 daalt het verbruik echter. Dit kan verklaard worden door een vermindering van het aantal gereden kilometers, een recent wagenpark, de opleiding ecodriving en een betere opvolging van de logboeken.



Bron: FOD Economie.

Balans - Gemiddeld verbruik per kilometer van de ambtenaren die aan de vorming deelnamen tijdens de opvolgingsperiode: In hoofdstuk 6.5.4 worden de reductiecijfers kenbaar gemaakt. De opleiding heeft geleid tot een daling van het brandstofverbruik.

6.6 DUURZAAM AANKOOPBELEID

De aankopen van de FOD worden centraal beheerd door de aankoopdienst van de Stafdienst Budget en Beheerscontrole. Slechts een aantal zeer specifieke aankopen kunnen rechtstreeks via de andere stafdiensten of algemene directies gebeuren.

Dankzij het centrale aankoopbeheer kan de FOD Economie zich gemakkelijker houden aan de wettelijke regels over openbare aanbestedingen en aan de omzendbrieven over een duurzaam aankoopbeleid. In 2014 komt er een nieuwe omzendbrief uit over de integratie van duurzame ontwikkeling in de overheidsopdrachten geplaatst door federale aanbestedende instanties.

6.6.1 Kantoorbenodigdheden

Om de prestaties voor logistieke steun te optimaliseren heeft de aankoopdienst zijn werking voor kantoorbenodigdheden eind 2008, begin 2009 gereorganiseerd. Een elektronische catalogus "ECOMAG" werd hierbij gecreëerd. De volledige procedure voor de bevoorrading van de ambtenaar met bureauartikelen werd dus geïnformatiseerd om zo een betere opvolging van het verbruik te verzekeren. Het aanbod werd eveneens gerationaliseerd. Het aantal voorgestelde artikelen daalde immers van 515 naar 394.

Er werd tevens besloten om voor de kantoorbenodigdheden systematisch een beroep te doen op de dienst FORCMS (FOD-overschrijdende raamcontracten), die georganiseerd wordt door de FOD Personeel en Organisatie. Het beroep op dit gecentraliseerd systeem maakt het mogelijk om in elke administratie nutteloze herhalingen van dezelfde procedures over marktaanbestedingen te vermijden. Dankzij de groepering van kopers kan elke federale overheidsinstantie ook genieten van voordelige prijzen.

6.6.2 Milieudoelstelling "Verduurzaming ECOMAG-catalogus"

Doelstelling 2008-2010: Geleidelijke vervanging van de bestaande artikelen in de catalogus ECOMAG door meer milieugerichte, duurzamere artikelen. **Indicator:** Aantal duurzamere artikelen opgenomen in de catalogus

Balans: De update van de catalogus gebeurde jaarlijks om te kunnen genieten van de nieuwigheden die door FORCMS voor duurzamere bureaubenodigdheden werden aangeboden. In totaal werden er in drie jaar tijd zo'n 93 milieuvriendelijke producten opgenomen, waaronder post-its vervaardigd uit gerecycleerd papier, markers-viltstiften uit gerecycleerd plastic, Atoma-schriften met biologisch afbreekbare ringen, een kaft uit gerecycleerd karton en chloorvrij gebleekt papier, balpennen in gerecycleerd materieel en plakband van natuurlijke vezels.

Doelstelling 2011-2013: Voortzetting van het systematisch herzieningsproces van de ECOMAG-catalogus in de zin van een ruimere duurzaamheid van de voorgestelde artikelen.

Indicator: Aantal duurzamere artikelen opgenomen in de catalogus

Balans: In 2011 gebeurde, na testen door de drukkerij, de overgang naar 100 % gerecycleerd papier met het Der Blaue Engel-label. Tot 2013 was dit het enige papier dat gebruikt werd in de FOD Economie voor de multifunctionele kopieer- en printtoestellen (exclusief de drukkerij) en enkele persoonlijke printers die niet werden geschrapt in het kader van het project ECOPRINTING. Sinds 2013 wordt er voor A3-papier nog altijd gebruikgemaakt van 100 % gerecycleerd papier. Voor A4-papier is de FOD Economie echter overgeschakeld naar papier dat afkomstig is uit duurzaam beheerde bossen (FSC-label), volledig chloorvrij gebleekt is (TCF-label) en het Nordic en EU-ecolabel¹⁴ draagt. Deze overschakeling is het gevolg van de sluiting van de fabriek waar het gerecycleerd papier vandaan kwam. 100 % gerecycleerd papier is uiteraard beter, maar het huidige gebruikte papier is een goed alternatief.

¹⁴ Producten met het EU-Ecolabel kunnen beschouwd worden als ecologisch. Ze hebben een verminderde impact op het milieu en de gezondheid. Het Europees Ecolabel wordt toegekend na een zeer strenge, transparante procedure, die gebaseerd is op veeleisende Europese criteria, vastgesteld in nauwe samenwerking met de nationale staten en de belangengroepen (www.ecolabel.be). Het Nordic Swan label is het officiële ecolabel van de Scandinavische landen en is dus een tool om de consument te helpen met het kiezen van producten die onderworpen zijn aan strenge milieu- en klimaatcriteria (<http://www.nordic-ecolabel.org/about>).



De ECOMAG-catalogoog onderging eveneens een ontwikkeling. Nieuwe milieuvriendelijkere kantoorbenodigdheden werden aangeboden, waaronder herlaadbare batterijen met gepaste laders, papiermanden in gerecycleerd plastic, kartonnen bekertjes en lampen uitgerust met spaarlampen.

6.7 AFVALPRODUCTIE

Selectieve inzameling met het oog op recyclage en/of hergebruik van het afval door een gespecialiseerde firma gebeurt in het City Atrium voor minstens de volgende afvalstromen: papier, karton, toners, glas, batterijen, kurk, restafval, PMD en gevaarlijk afval. Deze laatste is afkomstig van de medische dienst, het onderhoud van de gebouwen en printers (inktpatronen). Er werden in totaal 294 restafval-, 5 glas- en 52 PMD-containers opgehaald in 2013.

Sinds begin 2009, op voorstel van de personeelsleden, wordt ten voordele van het Belgisch Centrum voor geleidehonden, een selectieve inzameling van plastic dopjes georganiseerd in het gebouw City Atrium, alsook in de twee andere kantoorgebouwen van de FOD Economie te Brussel. De selectieve inzameling van plastic dopjes, die over het algemeen worden geproduceerd uit een harder materiaal dan de flessen, maakt het mogelijk om ze te recyclen voor toepassingen, die aangepast zijn aan hun aard, in dit geval voor de productie van slagplanken.

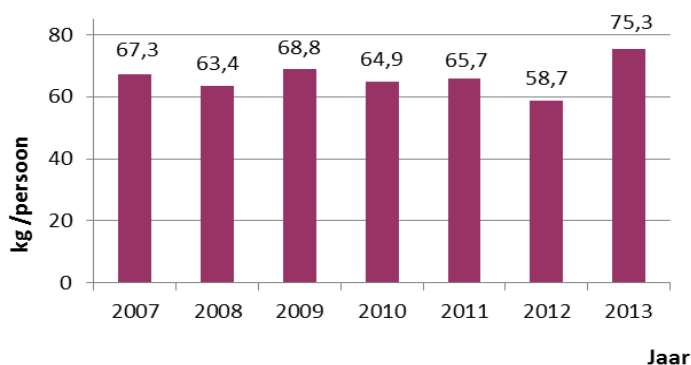
In 2013 is er een aanzienlijke stijging van het papier- en kartonafval vast te stellen (tabel 11 en grafiek 7). De reden hiervoor is de herziening van het archiefbeheer. Sinds de zomer van 2013 werd het archiefbeheer nieuw leven ingeblazen. Een aantal selectielijsten werden geactualiseerd en er werd gestart met de opmaak van nieuwe lijsten. Dit zal nog doorlopen tot eind 2014, begin 2015. Toch was er in 2013 al een aanzienlijke vernietiging van de archieven zonder administratief of historisch nut.

Tabel 11. Gegevens over hoeveelheid ingezameld papier en karton in het City Atrium

Jaar	2007	2008	2009	2010	2011	2012	2013
Ingezamelde hoeveelheid (ton)	37	35	37	34	33	28	37
Ingezamelde hoeveelheid per bewoner (kg/persoon)	67,3	63,4	68,8	64,9	65,7	58,7	75,3

Bron: FOD Economie, Van Gansewinkel.

Grafiek 7. Hoeveelheid karton en papier City Atrium



Bron: FOD Economie, Van Gansewinkel

6.8 MILIEUDOELSTELLINGEN VOOR DE NIEUWE EMAS-CYCLUS

De milieudoelstellingen van de logistiek voor de nieuwe EMAS-cyclus zijn:

- De papierconsumptie in het City Atrium gebouw tegen 2016 met 10 % reduceren ten opzichte van 2013. De opvolging van de resultaten zal gebeuren via de indicatoren "Hoeveelheid afgedrukt papier in kg/vte/jaar" en "Percentage van het papier dat recto-verso wordt afgedrukt".
- Het elektriciteitsverbruik in het City Atrium tegen 2016 met 10 % verminderen ten opzichte van 2013. De opvolging van de resultaten zal gebeuren via de indicator "Het jaarlijkse elektriciteitsverbruik in kWh/vte".
- Het aardgasverbruik in het City Atrium tegen 2016 met 10 % verminderen ten opzichte van 2013. De opvolging van de resultaten zal gebeuren via de indicator "Het jaarlijkse genormaliseerd aardgasverbruik in kWh/vte".
- De totale hoeveelheid afval dat geproduceerd wordt in het City Atrium gebouw tegen 2016 met 20 % verminderen ten opzichte van 2013. De opvolging van de resultaten zal gebeuren via de indicator "Hoeveelheid afval (per afvalsoort) in kg/vte/jaar".
- Het waterverbruik in het City Atrium tegen 2016 met 20 % reduceren ten opzichte van 2013. De opvolging van de resultaten zal gebeuren via de indicatoren "Het jaarlijkse waterverbruik in m³/VTE voor sanitaire doeleinden" en "Het jaarlijkse waterverbruik in m³/vte voor technische doeleinden".
- De geproduceerde CO₂-emissies van het wagenpark tegen 2016 met 20 % verminderen ten opzichte van 2013. De opvolging van de resultaten zal gebeuren via volgende indicatoren:
 - het jaarlijkse brandstofverbruik in liter (per soort brandstof);
 - de ecoscore per type wagen en/of een gemiddelde op jaarbasis;
 - het gemiddelde brandstofverbruik per type wagen in liter per 100km op jaarbasis;
 - aantal ton CO₂-emissies per jaar.



7 BELANGRIJKE MILIEUASPECTEN VAN DE OPDRACHTEN

Alle opdrachten van de FOD Economie worden geacht onder het milieubeheersysteem te vallen.

Aangezien het de algemene directies zijn die instaan voor de eigenlijke activiteiten van de FOD, wordt de milieuanalyse van de opdrachten uitgevoerd per directie. De analyse begint met het opmaken van een gedetailleerde inventaris. Dit heeft tot doel om geen opdrachten te veronachtzamen waarbij weinig ambtenaren betrokken zijn en die daardoor als bijkomend betiteld kunnen worden (terwijl ze toch aanzienlijke milieueffecten kunnen hebben). In totaal werden er in de algemene directies een 200-tal opdrachten geteld. Na de inventarisering wordt er bestudeerd welke opdrachten een impact hebben op het milieu. Er waren een honderdtal opdrachten met een milieupact. Voor een twintigtal van deze opdrachten beschikt de organisatie over voldoende middelen en autonomie om, met een goede kans op slagen, actie te ondernemen om de milieueffecten van de organisatie te verbeteren.

In tabel 12 staan de opdrachten van de vijf algemene directies die in aanmerking komen voor een project om hun milieueffecten te verbeteren. De overige directies hebben geen opdrachten met een belangrijk (significant) milieueffect en worden hier niet in opgenomen. Dit wil uiteraard niet zeggen dat zij geen acties (kunnen) ondernemen.

Tabel 12. De opdrachten van de algemene directies met een significant milieueffect

Opdracht	Milieueffect
Algemene Directie Energie (E2)	
De steun voor de nieuwe energietechnologie coördineren en tot de ontwikkeling ervan bijdragen.	CO ₂ -uitstoot en luchtverontreiniging terugdringen, verbruik van natuurlijke hulpbronnen beperken.
Toeziens op de kwaliteit van aardolieproducten (FAPETRO ¹⁵): benzinestations in kaart brengen - een methode uitwerken voor het nemen van stalen en het analyseren van stookolie - offerteaanvragen voor systematische analyse van aardolieproducten - communicatie over de kwaliteitscontrole op brandstoffen.	Luchtverontreiniging beheersen.
Ervoor zorgen dat toestellen technisch correct geïnstalleerd en in dienst genomen worden via normalisatie of technische voorschriften, onder meer technische adviezen.	Luchtverontreiniging beheersen.
Algemene Directie Economische Regulering (E3)	
Het publiek online toegang geven tot databanken, registers, cd-romcollecties op het gebied van intellectuele eigendom.	Verplaatsingen beperken.
Algemene Directie Economisch Analyses en Internationale Economie (E4)	
De richtsnoeren van de OESO ¹⁶ voor multinationale ondernemingen promoten en aan de verdere besprekingen bij de OESO deelnemen.	Verbruik van natuurlijke rijkdommen en verontreiniging door de bedrijven (lucht-water-grond)
Het secretariaat verzorgen van het Nationaal Contactpunt (ter uitvoering van de OESO-richtsnoeren) en de dossiers bestuderen die worden ingediend.	“ “
De middelen van het internationale tarifaire en niet-tarifaire handelsbeleid beheren.	“ “
De werking garanderen van de federale helpdesk voor de Europese reglementering REACH ¹⁷	Verontreiniging (lucht-water-grond)

¹⁵ Fonds voor de analyse van aardolieproducten

¹⁶ Organisatie voor Economische Samenwerking en Ontwikkeling

¹⁷ Regulation on Registration, Evaluation, Authorisation and Restriction of Chemicals

Opdracht**Milieueffect**

De Belgische bedrijven informeren over de mogelijkheden om deel te nemen aan luchtvaartprogramma's, en deze deelname financieren door overeenkomsten met de autoriteit te sluiten en voor het beheer van de economische aspecten van deze dossiers te zorgen.

Luchtverontreiniging en geluidshinder

De werkzaamheden van de interne cel duurzame ontwikkeling coördineren en via deze cel onder meer meewerken aan het definiëren van de positie van België op het gebied van duurzame ontwikkeling.

Verbruik van natuurlijke rijkdommen en diverse vormen van verontreiniging en hinder (lucht-water-grond)

Via seminars en artikels over strategieën rond een duurzame economie de ondernemingen informeren over hoe een duurzame economie te integreren in hun politiek beleid.

Verbruik van natuurlijke rijkdommen en verontreiniging door de bedrijven (lucht-water-grond)

Het certificatiesysteem van het Kimberley-proces over de diamanthandel toepassen en de antiwitwaswetgeving implementeren.

Verbruik van natuurlijke rijkdommen

Algemene Directie Kwaliteit en Veiligheid (E6)**Wettelijke metrologie**

De aanvragen voor goedkeuringstesten behandelen, voor de uitvoering ervan zorgen en modelgoedkeuringen uitreiken voor meetinstrumenten en kansspelmachines, die bedoeld zijn om te garanderen dat een bepaald model aan de wettelijke metrologische normen voldoet en dat de op basis van dit model vervaardigde instrumenten aan dezelfde normen voldoen, of, bij toepassing van nieuwe technieken, aan de voorschriften voor maximum toegelaten afwijkingen. Bovendien de controleprocedures bepalen die moeten worden toegepast om primitieve en periodieke onderzoeken te verrichten naar de instrumenten die volgens het model zijn vervaardigd.

Afval, verbruik van natuurlijke rijkdommen, precisie en betrouwbaarheid van de milieumetingen

Bescherming van de consument

Nationale controleacties voor de bescherming van de consument organiseren en nadien de resultaten evalueren.

Afval, verontreiniging

Controles

De "buitendiensten" van de afdeling Controle dragen bij tot de uitvoering van het controleplan dat voor E6 bepaald is en in dat opzicht zorgen zij ervoor, via activiteiten op het terrein in de provincies die tot hun geografische bevoegdheid behoren en gezamenlijk in het Brussels Hoofdstedelijk Gewest:

- dat de openbare veiligheid maximaal wordt gegarandeerd door er enerzijds op toe te zien dat activiteiten met betrekking tot springstoffen en installaties voor het vervoer, de verdeling en de ondergrondse opslag van gas en andere producten conform de specifieke wettelijke voorschriften verlopen, en door anderzijds de meest geschikte technische voorwaarden voor te stellen;
- dat de producten en diensten die op de markt worden aangeboden en waartoe het publiek toegang heeft, gelijkvormig zijn aan de technische reglementen en normen zodat zij voor de consument voldoende veilig zijn.

Luchtverontreiniging, afval

Afval, verontreiniging (lucht, grond, water)



Opdracht**Milieueffect**

Kwaliteit en innovatie

- Zorgen voor de werking van de Beurs voor de valorisatie van afval.
- Zorgen voor het beheer van het Belgische accreditatie-systeem op het vlak van leefmilieu.

Minder afval, minder verbruik van natuurlijke rijkdommen
Milieu in het algemeen via de kwaliteit van de certificatie ter zake

Bouwnijverheid

Het behouden, het valoriseren en het ontwikkelen op het federale, gewestelijke en internationale niveau (voornamelijk Europese) en zowel in de vrijwillige als in de gereguleerde domeinen inzake de waarborg van de kwaliteit in de bouwnijverheid, met het oog op het optimaliseren en verhogen van de kwaliteit in de bouwnijverheid, het behouden en stimuleren van de competitiviteit van de Belgische industrie met het oog op het optimaliseren en verhogen van de kwaliteit in bouwnijverheid, het behouden en stimuleren van de competitiviteit van de Belgische industrie en de verzekeringsorganismen, het vervullen van onze internationale verplichtingen en het beschermen van de gebruiker.

Water- en bodemverontreiniging, binnenhuisvervuiling

Continentaal Plat

Bijdragen tot een duurzaam beheer van de natuurlijke hulpbronnen van het Continentaal Plat van België door de ontginning van zand en grind te regelen.

Beter gebruik van natuurlijke rijkdommen

Algemene Directie Economische Inspectie (E7)

Handhaving van de regelgeving en alternatieve geschillenregeling op de volgende gebieden:

Handelspraktijken

- Wet van 10.11.2006 betreffende de openingsuren in handel, ambacht en dienstverlening.
- Wet van 28.03.1975 betreffende de handel in landbouw-, tuinbouw- en zeevisserijproducten.
- Koninklijk besluit van 20.03.2000 betreffende de benamingen, de kenmerken en het loodgehalte van de benzine voor motorvoertuigen.
- Koninklijk besluit van 20.03.2000 betreffende de benaming, de kenmerken en het zwavelgehalte van de gasolie-diesel voor wegvoertuigen.
- Koninklijk besluit van 03.10.2002 betreffende de kenmerken en het zwavelgehalte van stookolie.

Energieverbruik, geluidshinder

Biodiversiteit

Luchtverontreiniging

Luchtverontreiniging

Luchtverontreiniging

Consumentenbescherming

- Wet van 11.06.2004 tot betuigeling van bedrog met de kilometerstand van voertuigen.

Energieverbruik en luchtverontreiniging

Kwaliteit en veiligheid van producten en diensten

- Wet van 09.02.1994 betreffende de veiligheid van producten en diensten.
- Wet van 25.03.1996 tot uitvoering van de richtlijn van de Raad van de Europese Gemeenschappen van 21 december 1998 betreffende de onderlinge aanpassing van de wettelijke en bestuursrechtelijke bepalingen der lidstaten inzake voor de bouw bestemde producten.

Verbruik van natuurlijke rijkdommen en verontreiniging

Energieverbruik, water- en bodemverontreiniging, binnenhuisvervuiling.

Bron: FOD Economie.

8 MILIEUDOELSTELLINGEN IN VERBAND MET DE OPDRACHTEN

8.1 ALGEMENE DIRECTIE ENERGIE

De Algemene Directie Energie wil met haar voorgestelde projecten de positieve milieueffecten van haar opdracht versterken door de steun voor nieuwe energietechnologie te coördineren en tot de ontwikkeling ervan bij te dragen. In de voorbije jaren zijn er al verschillende projecten geweest zoals "ODYSSEUS MURE+", "Elektriciteit opwekken uit golfslag", een Europese rondetafel over offshore windenergie en een seminarie over elektrische voertuigen. (Voor meer informatie over deze projecten raadpleeg de milieuverklaringen 2013.)

In onderstaande tekst vindt u enkele nieuwe projecten.

8.1.1 Project "Belgian Platform on Alternative Transport Fuels"

De activiteiten van het "Belgian Platform on Electric Vehicles" dat werd opgericht in 2010 in het kader van het project "Plug-In the Grid : can electric vehicles make a difference" (zie milieuverklaring 2013) beogen zich niet meer uitsluitend te richten op elektrische mobiliteit, maar ook op andere alternatieve transportbrandstoffen. Daarom werd besloten om het project om te dopen tot het "Belgian Platform on Alternative Transport Fuels". Deze koerswijziging ligt ook in lijn met de ontwikkelingen op Europees niveau (Clean Power for Transport - richtlijn) en het toekomstig nationaal plan voor alternatieve transportbrandstoffen dat door België aan de Europese Commissie moet worden voorgelegd.

De algemene doelstelling van de activiteiten voor het Belgische platform blijft echter ongewijzigd, namelijk zoveel mogelijk stakeholders in België informeren, consulteren en bijeenbrengen zodat ze geregeld een standpunt kunnen innemen over bepaalde thema's met betrekking tot alternatieve transportbrandstoffen (elektriciteit, aardgas (CNG, lng, biogas), en waterstof) zoals laad- en tankinfrastructuur, de rol van de overheid en technologische ontwikkelingen.

Doelstelling: Het mobiliseren van de verschillende Belgische spelers om voertuigen met alternatieve brandstoffen te gebruiken en om te zorgen voor een zo goed mogelijke integratie van hun oplading in het beheer van de elektrische en, in mindere mate van de gasnetwerken, die de milieuprestaties van deze voertuigen nog zou moeten doen verbeteren.

Geplande actie(s): Het organiseren van een vergadering in de eerste helft van 2014 over volgende onderwerpen: de vooruitzichten voor grote autofabrikanten op het vlak van alternatieve brandstoffen, de rol van de overheid en de huidige staat van de het laad- en tanknetwerk voor alternatieve brandstoffen.

Indicatoren: Aantal deelnemers en de gevolgen die aan de vergadering worden gegeven.

8.1.2 Project "Het energie-etiket, goed voor u, goed voor de planeet"

Sinds het midden van de jaren 90 is energie-etikettering van elektrische toestellen verplicht in Europa. Elk jaar worden nieuwe toesteltypen onderworpen aan deze verplichting en geregeld worden de energieprestatieniveaus van de verschillende klassen (A, B, C, ...) opwaarts herzien.

Om de verbruikers op de beste wijze te informeren over deze etikettering heeft deze directie in samenwerking met de Communicatiedienst eind 2011 een brochure opgesteld met als titel: "Het energie-etiket, goed voor u, goed voor de planeet." Deze brochure die voor een eerste keer verdeeld werd op het salon van Batibouw in 2012, wordt nu verspreid via de infoshop en op beurzen en tentoonstellingen, waaraan de afdeling deelneemt.

De brochure bestaat uit een algemene inleiding en een aantal fiches. Ze is dus zo opgesteld dat ze gemakkelijk kan worden aangepast bij nieuwe regulerende veranderingen of worden uitgebreid wanneer er nieuwe soorten apparaten worden gereguleerd. Er bestaan momenteel zes fiches. Deze hebben betrekking op volgende toestellen: wasmachines, vaatwassers, tv's, koelkasten, tweekanaalsairconditioners en omkeerbare airconditioners.



Doelstelling: De brochure uitbreiden en actualiseren om de consumenten verder te informeren over het goede gebruik van energie-etikettering en zo bij te dragen tot een beter leefmilieu.

Geplande actie(s):

- In 2014 nieuwe fiches publiceren over stofzuigers, droogkasten, lampen en verlichtingstoestellen.
- In 2015 nieuwe fiches publiceren over ovens en huishoudelijke afzuigkappen en de inleiding van de brochure actualiseren.

Indicator: Realisatie van deze acties.

8.1.3 Project “Uittesten van voertuigen met alternatieve brandstoffen”

Het project “Uittesten van voertuigen met alternatieve brandstof” vindt plaats in het kader van de rol van “*launching customer*” die de federale overheid wenst te spelen op het gebied van duurzame mobiliteit. Dit project werd opgestart door de Algemene Directie Energie en de Stafdienst Budget en Beheerscontrole en heeft tot doel om elektrische en plug-in hybridevoertuigen of voertuigen die rijden op gecomprimeerd aardgas (CNG) te laten uittesten door ambtenaren van de FOD Economie en FOD Mobiliteit tijdens hun dienstverplaatsingen. Voor dit project zijn 22 voertuigen van 7 verschillende merken gedurende drie maanden door hun invoerders ter beschikking gesteld van de FOD.



De 12 aardgasvoertuigen worden hoofdzakelijk uitgetest door de inspecteurs van de Algemene Directies “Kwaliteit en Veiligheid” en “Economische Inspectie” van de FOD Economie. Voor hun beroepsactiviteiten leggen deze ambtenaren immers grote afstanden in België af. De voertuigen kunnen gaan tanken in 11 benzinstations van DATS24 en in drie van Electrabel. De 10 elektrische en plug-in hybridevoertuigen worden ingezet in Brussel en omstreken voor de kleinere trajecten. Zij kunnen opgeladen worden aan vijf laadinstallaties in de parking van het City Atrium.

Elke tester moet een evaluatieformulier invullen. Vervolgens zullen de testresultaten geanalyseerd worden.

Doelstellingen:

- De mogelijkheid bestuderen om voertuigen met een duurzamere alternatieve brandstof op te nemen in het wagenpark van een overheidsdienst.
- Een voorbeeldfunctie vervullen op het gebied van het gebruik van alternatieve brandstoffen.

Indicatoren: Aantal uitgevoerde testritten, tevredenheid van de gebruikers en het gevolg dat aan die testen wordt gegeven.

8.2 ALGEMENE DIRECTIE KWALITEIT EN VEILIGHEID

De Algemene Directie Kwaliteit en Veiligheid heeft in het verleden verschillende projecten uitgevoerd ter verbetering van het leefmilieu.

Het project “Kartering van de zeebodem in de exploratiezone 4 van het Continentaal Plat” werd gestart in 2009 en gefinaliseerd in 2011. Vanuit milieustandpunt was dit project fundamenteel, aangezien het voorziet in het verwezenlijken van een kartering van het mariene woonmilieu en van de gebieden met een hoge biodiversiteit in deze zone. De projecten “Beurs voor de valorisatie van afvalstoffen” en “Bepaling van een referentieoppervlakte die een optimale uitbating van de zandbanken mogelijk maakt” zijn nog in uitvoering. Meer informatie hierover vindt u hieronder.

8.2.1 Project "Beurs voor de valorisatie van afvalstoffen"

De Beurs voor de valorisatie van afvalstoffen, tot voor kort de Belgische Afvalbeurs, werd opgericht in 1978 en maakt deel uit van de dienst Normalisatie en Competitiviteit van de afdeling Kwaliteit en Innovatie.

De beurs heeft tot doel om de recyclage van industrieel afval te bevorderen door bedrijven die afval produceren en bedrijven die dit afval als grondstof kunnen gebruiken met elkaar in contact te brengen. Door vraag en aanbod samen te brengen kan afval in vele gevallen een nieuw leven krijgen. De vraag en het aanbod van residuaire stoffen worden opgenomen in een gegevensbank op het internet. Tabel 13 bevat gegevens hieromtrent.

Tabel 13. Activiteiten van de Beurs voor valorisatie van afvalstoffen

Jaar	2006	2007	2008	2009	2010	2011	2012	2013
Gemiddeld aantal aankondigingen per uitgave ¹⁸	90	79	80	80	79	75	72	64
Aantal nieuwe aankondigingen	13	15	12	18	12	9	12	7

Bron: FOD Economie.

Doelstelling: De Beurs voor de valorisatie van afvalstoffen optimaliseren en nieuw leven inblazen om het hergebruik van industrieel afval nog meer te bevorderen.

Indicatoren: Het aantal (nieuwe) advertenties en het aantal bezoekers van de website.

Geplande acties 2008-2010:

- Verwezenlijken van een administratieve vereenvoudiging door verplichte aansluiting en het afschaffen van advertentiekosten.
- Organiseren van een nieuwe informatiecampagne over de aangeboden diensten en recente wijzigingen (via de beroeps- en sectororganisaties).

Balans: De kosteloosheid van de toegang tot de Belgische Afvalbeurs werd ingesteld op 1 januari 2009. De ingebruikname van de nieuwe website van het departement in oktober 2009 heeft het mogelijk gemaakt om over gegevens over raadplegingen van de pagina's van de website van de Beurs (grafiek 8), te beschikken. Eind 2009 werd er een eerste campagne georganiseerd bij de verschillende beroepsfederaties. Deze campagne heeft een impact gehad op het aantal nieuwe aankondigingen in 2009 (van 12 naar 18, tabel 13).

Acties 2011:

- Organiseren van een informatie- en sensibiliseringscampagne bij de beroepsorganisaties. Deze campagne richt zich rechtstreeks tot de verantwoordelijken "leefmilieu" van de beroepsfederaties en hen inzonderheid een basis voor een te publiceren artikel voorstellen in het tijdschrift van hun federatie.
- Organiseren van een tevredenheidsenquête. Een bijzondere opmerking wordt geschonken aan de mogelijke verbeteringen van het systeem.

Balans 2012: Het aantal raadplegingen van de online database is gestegen in 2012 (grafiek 8). Het gemiddeld aantal advertenties per nummer en het aantal nieuwe advertenties kenden echter een daling (tabel 13).

De resultaten van het tevredenheidsonderzoek gaven aan dat het nuttig zou zijn om de verdeling van de online informatie te vereenvoudigen door de gegevens van de adverteerder onmiddellijk in de advertentie te vermelden.

Op niveau van de campagne werden er veel contacten gelegd. In de Centrale Raad voor het Bedrijfsleven werd er met de gewestelijke overheden overlegd om de acties beter te coördineren en de algemene efficiëntie ervan te verbeteren.

¹⁸ De advertenties voor een recurrente productie van een "bijproduct" worden herhaald bij elke aflevering. Daarom is het nuttig om eveneens rekening te houden met het aantal advertenties om zich een beeld te vormen van het dynamisme van het systeem.

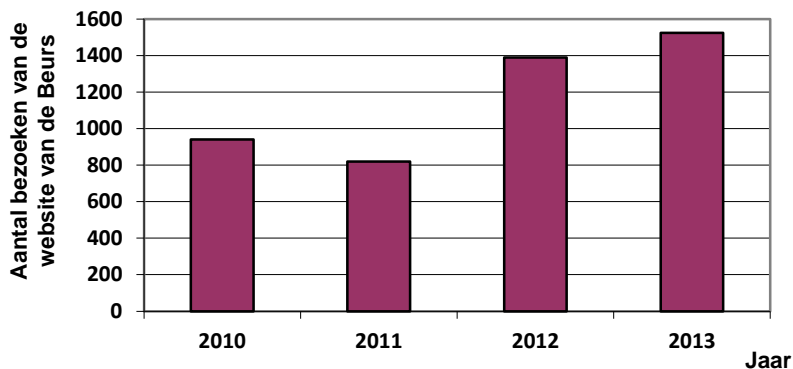


Balans 2013: In 2012 overwoog FlandersBio dat de ontwikkeling bestudeert van nieuwe processen van voorbehandeling van afvalstoffen, een partnerschap met de Beurs. De samenwerking met FlandersBio is ondertussen een feit. Het betreft het doorgeven van informatie en doorverwijzen van mogelijke klanten naargelang de vraag en behoeften.

In 2013 is er niet gesensibiliseerd geweest en de dienst heeft ook niet deelgenomen aan beurzen vanwege budgettaire beperkingen. De activiteiten van de Beurs hebben in 2013 een dieptepunt gekend. Dat is ook te merken aan de cijfers voor 2013 in tabel 13. Deze liggen immers veel lager dan in de andere jaren. Het aantal raadplegingen van de website is echter gestegen. Er is dus wel interesse in de diensten.

Ondanks dat afval een bevoegdheid is van de regio's heeft dit project op federaal niveau zeker nut en wil de dienst het ook doen slagen. In 2014 wordt er dus gewerkt aan de communicatie rond de beurs via onder meer een brochure. Er zal tevens een interne reorganisatie (herziening processen, digitalisering, klantvriendelijkheid verhogen, ...) plaatsvinden. Het halfjaarlijks informatieblad dat als samenvatting fungeert van alles wat er op de website staat, wordt bijvoorbeeld elektronisch verspreid. Indien de reacties hierop positief zijn, kan worden bekeken hoe dit verder uit te breiden. Aangezien de online databank achterhaald is, gaat de dienst ook werken aan een nieuwe database.

Grafiek 8. Aantal raadplegingen van de webpagina's van de Beurs



Bron: FOD Economie.

8.2.2 Project "Bepaling van een referentieoppervlakte die een optimale uitbating van de zandbanken mogelijk maakt"

Op basis van het voorzorgsprincipe dat aan de zandbanken een beschermende rol van de kust toekent, beperkt de reglementering voor de verticale zandontginning de uitbating tot "5m beneden de bodemligging zoals vastgelegd door het Fonds" (artikel 31 van het koninklijk besluit van 1 september 2004 betreffende de voorwaarden, de geografische begrenzing en de toekenningsprocedure van concessies voor de exploratie en de exploitatie van de minerale en andere niet-levende rijkdommen in de territoriale zee en op het continentaal plat).

Een analyse van de geologische gegevens en de recente publicaties over de interne morfologie van de zandbanken en de impact van de uitbating op het mariene milieu wijzen erop dat deze beperking betwistbaar is vanuit zowel een economisch als een milieustandpunt.

Een strategisch objectief van de dienst Continentaal Plat bestaat er dus in om een verticaal referentieoppervlakte van de zandbanken te bepalen, die een optimale uitbating van de zandbanken mogelijk maakt, terwijl de impact op de ongeschonden toestand van de zeebodem en de eventuele invloed op het evenwicht van de kustzone zo veel mogelijk worden beperkt.

In het kader van een beleid van duurzame zandwinning uit de zeebodem kan deze oppervlakte worden voorgesteld als wettelijke zone van uitbating.

De wetenschappelijke bepaling van een oppervlakte die het mogelijk maakt om op objectieve wijze een wettelijke begrenzing te bepalen van de diepte van ontginning is van nature multidisciplinair. Daarom wenst de dienst Continentaal Plat dit project in nauwe samenhang te ontwikkelen met de voornaamste

betrokken medespelers bij de zandwinning op het Belgisch Continentaal Plat: de Beheerseenheid van het Mathematisch Model van de Noordzee en het Schelde-estuarium en het Instituut voor Landbouw- en Visserijonderzoek voor het milieugedeelte, de sector van de ontginning voor het gedeelte economie

Doelstelling: Voor elk van de sectoren van zandwinning moet het volgende worden gerealiseerd:

- de modelisering van een referteoppervlakte die een optimale uitbating van de zandbanken mogelijk maakt op basis van geologische gegevens uit de seismologie, bathymetrische refertegegevens en sine qua non milieuverplichtingen zoals het behoud van het mariene milieu en de aanbevelingen over de bescherming van de zandbanken, en
- de precieze evaluatie van de beschikbare zandvolumes..

Indicator: Realisatie van de modelisering van de referteoppervlakten en evaluatie van de beschikbare zandhoeveelheden.

Balans 2013: De budgettaire bezuinigingen in 2012 zorgden voor een projectvertraging van ongeveer een jaar. De aankoop van de software is dus pas gebeurd begin 2013 en het eigenlijke onderzoek is gestart in juli 2013.

Begin 2013, heeft BELSPO in het kader van de thematische as 2 "Geosystemen, heelal en klimaat" van haar kaderprogramma voor onderzoek 2012-2017 "BRAIN.be", het project "Transnational and integrated long-term marine exploitation strategies", dat was voorgesteld door de dienst Continentaal Plat aan een onderzoekseenheid van de Universiteit Gent, geselecteerd. Dit project heeft dezelfde doelstellingen als het oorspronkelijke ontwerp van de dienst Continentaal Plat, dat in het kader van EMAS was voorgesteld. De twee teams zullen nauw samenwerken.

8.3 ALGEMENE DIRECTIE ECONOMISCHE INSPECTIE

De Algemene Directie Economische Inspectie heeft als opdracht om:

- de rechten te beschermen van de consumenten, ondernemingen en handelaars door op verschillende manieren op te treden (informatie, preventie en repressie) in het raam van de economische regulering;
- via overleg een alternatieve regeling van geschillen te stimuleren en te zoeken;
- de strijd tegen de economische fraude te coördineren;
- haar steun te verlenen voor regulering en organisatie van de markt (marktorkadering) en bij te dragen tot de ontwikkeling van het economisch potentieel waarbij gewaakt wordt over de belangen van de doelgroepen, met name de consumenten en de kmo's.

Deze directie heeft al een aantal jaar "milieubezorgdheid" in haar activiteiten geïntegreerd. Hieronder vindt u enkele initiatieven.

▪ Gebruik milieucriterium bij algemene enquêtes

Hoewel deze algemene directie haar middelen put uit de FOD Economie treedt zij in het kader van haar activiteiten ook op in domeinen die strikt genomen buiten het bevoegdheidsdomein van de organisatie vallen. In de loop der jaren heeft ze immers van de wetgever en de regering de opdracht gekregen te waken over de naleving van de economische wetgeving in de ruime betekenis van het woord: vandaag controleert zij de toepassing van een vijftigtal economische wetten en van een 300-tal uitvoeringsbesluiten daarvan.

De wetgeving waarvan deze directie de naleving moet controleren, omvat een aantal teksten die naast een economische ook een milieudimensie hebben, bijvoorbeeld :

- de verschillende koninklijke besluiten over de benamingen, de kenmerken en het loodgehalte van benzine voor motorvoertuigen en van gasolie verwarming;
- het koninklijk besluit over de vermelding van het energie- en ander verbruik van huishoudtoestellen door middel van etikettering en eenvormige informatie over de producten;
- het koninklijk besluit over de beschikbaarheid van informatie over het brandstofverbruik en de CO₂-uitstoot voor consumenten bij de verkoop van nieuwe personenwagens;
- de wet tot beteugeling van bedrog met de kilometerstand van voertuigen;
- de wet over de openingsuren in de handel, de bedrijfstakken en de diensten.



Deze directie voert ook controles uit naar aanleiding van signaleringen, op basis van informatie uit andere landen van de Europese Unie, op uitdrukkelijk bevel van de minister of in het raam van systematische controlecampagnes die "algemene enquêtes" worden genoemd. Elk jaar organiseert deze directie iets meer dan twintig algemene onderzoeken in al de economische sectoren waarvoor ze bevoegd is. Tijdens deze algemene onderzoeken worden doorgaans meerdere honderden controles uitgevoerd.

De wetgevingen die het voorwerp van deze algemene onderzoeken uitmaken, worden uiteraard niet willekeurig gekozen, maar volgens een nauwkeurig analysesysteem waarbij verschillende criteria in aanmerking worden genomen. Die criteria zijn het belang van de betrokken sector, het aantal klachten over die sector, de omvang van het financiële nadeel voor de consument, de vrije concurrentie van de markt, de resultaten van een voorgaande algemene enquête, de nieuwheid van de handelspraktijk en/of van de tekst waarvan de toepassing gecontroleerd wordt en de sociale impact. Om de bezorgdheid voor het milieu op een structurele en systematische wijze in het beheer van haar missies te integreren heeft deze directie sinds 2011 besloten om het milieucriterium aan het analysesysteem toe te voegen. Wanneer het tijdens haar analyse bepaalt welke sectoren het voorwerp van een controle in het kader van een algemeen onderzoek zullen uitmaken, heeft het milieucriterium invloed op de relevantie van de keuze en dus ook op de selectie van de te voeren acties.

- **Onderzoek Car-Pass¹⁹**

Bij de algemene onderzoeken die gevalideerd werden sinds de implementatie van dit aanvullende criterium zat elk jaar een onderzoek naar de naleving van de wet van 11 juni 2004 tot beteugeling van bedrog met de kilometerstand van voertuigen. Door het naleven van deze wet wordt voorkomen dat de eigenaars van gebruikte (en dus potentieel meer vervuilende) voertuigen deze tegen elke prijs verder willen laten rijden.

Omdat dit onderzoek, dat in samenwerking met de vzw Car-Pass uitgevoerd wordt, terugkerend is geworden, heeft de directie besloten om deze controlemissie in de gewone taken van de regionale directies te integreren, en dit vanaf 2014.

- **Online 'meldingen'**

Sinds 2009 biedt de Algemene Directie Economische Inspectie de mogelijkheid om per e-mail of via de website van de FOD Economie een klacht in te dienen of een mogelijke inbreuksituatie te melden. Het aantal meldingen dat sinds 2009 langs deze kanalen verstuurd werd, blijft toenemen. In 2013 vertegenwoordigden de meldingen die via elektronische weg doorgestuurd werden 89,49 % van al de ontvangen dossiers. Door dergelijke communicatiemiddelen aan te bieden draagt de directie ook bij tot de bescherming van het milieu.

¹⁹ Meer informatie hierover vindt u terug in het jaarverslag van deze algemene directie.



9 ONTVANGEN SUGGESTIES EN KLACHTEN OVER HET MILIEUBEHEERSYSTEEM

De EMAS-coördinator heeft geen externe klacht of suggestie over het milieubeheersysteem ontvangen.

In 2013 heeft de EMAS-coördinator wel twee suggesties van het personeel ontvangen. De eerste ging over het 's nachts uitschakelen van de multifunctionals om energie te besparen. De vraag werd doorgestuurd naar de Stafdienst ICT. Volgens deze dienst is dit voorstel niet interessant, aangezien de waakstand al zeer energiezuinig is. De tweede suggestie had betrekking op het creëren van een bibliotheek waar het personeel dan boeken kan achterlaten die ze niet meer wilt. Aangezien voor de uitvoering van dit idee middelen nodig zijn (plaats en personeel), werd hierop een negatief antwoord geformuleerd. Als een personeelslid zulke boeken heeft, kan hij of zij dit beter aan een bestaande openbare bibliotheek geven.

Een voorstel van personeelsleden dat meerdere keren per jaar aan de facility manager wordt voorgelegd, is het openstellen van de trappenhal. Dit is echter niet mogelijk vanwege de brandveiligheid en -compartimentering van het gebouw. Het concept van de gebouwen City Atrium en North Gate, uitgewerkt door de eigenaar en goedgekeurd door de brandweer, gaat ervan uit dat de noodtrappen alleen als noodtrappen mogen en kunnen gebruikt worden. Indien de FOD Economie hiervan wil afwijken, moeten alle vluchtwegen aangepast worden. Voor dit alles zijn budgettaire middelen nodig. Ook moet er rekening gehouden worden met de beveiliging van het personeel, goederen en documenten. De plaatsing van badgelezers zou een mogelijke oplossing zijn, maar hier zijn ook kosten aan verbonden. Het dossier wordt verder onderzocht.



10 VERKLARING VAN DE MILIEUVERIFICATEUR OVER DE VERIFICATIE- EN VALIDERINGSWERKZAAMHEDEN

AIB-Vinçotte International N.V., EMAS-milieuverificateur met registratienummer BE-V-0016 geaccrediteerd met als reikwijdte 10, 11, 13, 16, 18, 19, 20 (excl. 20.51), 21, 22, 23, 24, 25, 26, 27, 28, 29, 30.2, 30.9, 31, 32, 33, 35, 36, 37, 38, 39, 41, 42, 43, 45, 46, 47, 49, 52, 53, 58, 59, 60, 70, 71, 74, 79, 80, 81, 82, 84, 85, 86, 87, 88, 90, 94, 95, 96, 99 (NACE-code) verklaart dat hij heeft geverifieerd dat de vestiging zoals vermeld in de bijgewerkte milieuverklaring 2014 van de organisatie FOD Economie, K.M.O., Middenstand en Energie met registratienummer BE-BXL-000014 voldoet aan alle eisen van verordening (EG) nr. 1221/2009 van het Europees Parlement en de Raad van 25 november 2009 inzake de vrijwillige deelneming van organisaties aan een communautair milieubeheer- en milieuauditsysteem (EMAS).

Met de ondertekening van deze verklaring verklaar ik dat:

- de verificatie en validering volledig overeenkomstig de voorschriften van verordening (EG) nr. 1221/2009 zijn uitgevoerd;
- uit het resultaat van de verificatie en validering blijkt dat er geen aanwijzingen zijn dat niet aan de toepasselijke wettelijke milieuvoorschriften is voldaan;
- de gegevens en informatie van de bijgewerkte milieuverklaring van de organisatie betrouwbaar, geloofwaardig en juist beeld geven van alle activiteiten van de organisatie binnen de in de milieuverklaring vermelde reikwijdte.

Dit document is niet gelijk aan een EMAS-registratie. EMAS-registratie kan alleen worden gedaan door een bevoegde instantie in de zin van verordening (EG) 1221/2009. Dit document wordt niet gebruikt als een zelfstandig stuk openbare communicatie.

Gedaan te Brussel op 22 december 2014

Bart Janssens,

Voorzitter van de Certificatiecommissie.

Een bijgewerkte milieuverklaring zal worden gepubliceerd in oktober 2015.