

Eindverslag van de technische werkgroep voor de berekening van een varkensindex

1. Achtergrond

Gezien de markt voor varkensvlees bij uitstek een Europese markt is, werd vanuit de ketenwerkgroep varkens van het ketenoverleg de vraag gesteld of de FOD Economie een varkensvleesindex op Europees niveau kon uitwerken voor de netto-exporterende landen (BE, DE, DK, FR, NL, ES). Ook werd de vraag gesteld of de FOD Economie een verklaring kon zoeken achter de verschillende evolutie van de prijzen binnen de landen met een netto-exportpositie, meer in het bijzonder de concurrentiepositie van de varkenshouders, de slachthuizen en uitsnijderijen en de vleesverwerkende sector.

De benodigde statistische gegevens om een dergelijke index uit te werken, bleken niet beschikbaar te zijn.

Volgens de statistieken van de FOD Economie bestond de gespecialiseerde varkenshouderij in 2012 uit drie types van varkensbedrijven, met name *fokvarkensbedrijven* (7 %), *mestvarkensbedrijven* (53 %) en *gesloten bedrijven* (40 %). Uit gegevens van het Landbouwmonitoringsnetwerk van het Vlaams Gewest blijkt dat deze landbouwbedrijven gemiddeld ongeveer drie kwart van hun financiële inkomsten genereren uit de varkensproductie. Twee procent van de inkomsten komt voort uit premies die geen verband hebben met varkenshouderij. De overige inkomsten worden gehaald uit de teelt van voeder- en industriegewassen en uit de runderteelt. Wanneer men de kosten nagaat in de drie types van landbouwbedrijven, dan blijkt dat de grootste post gevormd wordt door de kosten voor diervoeder. Deze kost was in de periode 2010-2012 goed voor 49,3 % van de totale kosten bij fokvarkensbedrijven, voor 52,2 % bij mestvarkensbedrijven en voor 64,3 % bij gesloten bedrijven. Bij mestvarkensbedrijven was de tweede grootste kostenpost (na de voederkost) de aankoop van biggen, die gemiddeld 31,2 % van de totale kost vertegenwoordigde.

In bepaalde perioden kwam de rendabiliteit van de varkenshouders in het gedrang, o.m. toen varkenshouders in 2015 werden geconfronteerd met hoge voederprijzen in vergelijking met 2004. Daarenboven hadden de mestvarkensbedrijven en de gesloten bedrijven te kampen met een instorting van de prijzen voor varkenskarkassen in deze periode, terwijl de fokvarkensbedrijven de prijzen voor biggen (hun voornaamste bron van inkomsten) weliswaar zagen stijgen, zij het matig in vergelijking met hun kosten.

2. Doel van de index

Het enige doel van de varkensindex bestaat erin een beeld te geven van overmatige schommelingen van de kosten (hoofdzakelijk de voederkost, maar ook de kosten voor de aankoop van biggen bij mestvarkensbedrijven) en van de inkomsten van varkenshouders. Bij gebrek aan internationaal vergelijkbare statistieken kon deze index niet worden berekend voor andere netto-exporterende landen van varkensproducten. Gezien niet alle kosten in aanmerking worden genomen laat de index niet toe om er conclusies aan te verbinden over de globale rendabiliteit.

De varkensvleesindex wordt door de FOD Economie maandelijks berekend en gepubliceerd. De FOD stelt voornoemde index op basis van officiële en openbare cijfergegevens.

3. Werkzaamheden van de technische werkgroep

Een technische werkgroep werd opgericht om deze index uit te werken. In deze werkgroep zetelden vertegenwoordigers van de FOD Economie, de landbouworganisaties, de voedingsindustrie en de detailhandel. De vergaderingen van de werkgroep vonden plaats op 3 september, 16 oktober, 20 november 2015 en 31 mei 2016 in de gebouwen van de FOD Economie. Tijdens die vergaderingen werden de te gebruiken officiële gegevens en de berekeningswijze van de vereenvoudigde ratio besproken.

In samenwerking met de partners werd de index uitgewerkt, de FOD Economie zal de index te berekenen en op maandelijkse basis ter informatieve titel publiceren op zijn website. De publicatie zal 6 grafieken omvatten (grafieken 1A, 1B en 1C, die de evolutie weergeven van de opbrengsten en kosten in de drie types van varkenshouderijen, en grafieken 1D, 1E en 1F, die de evolutie weergeven van de vereenvoudigde ratio) en een Excel-bestand met de onderliggende gegevens.

3.1. Bron van de gebruikte gegevens

3.1.1. Gegevens over varkensvoeder en biggenaankoop

De prijzen van voeder voor biggen, zeugen en mestvarkens worden verkregen via BEMEFA (Beroepsvereniging van de Mengvoederfabrikanten)¹.

De aankoop prijs van biggen komt van het Vlaams Gewest².

3.1.2. Gegevens over de verkoopprijs van biggen en varkenskarkassen

De maandprijzen voor biggen en varkenskarkassen stammen uit gegevens van het Vlaams Gewest³. Voor de periode vóór mei 2014 wordt rekening gehouden met klasse E-varkenskarkassen. Vanaf mei 2014 echter wordt een gewogen gemiddelde van de E- en S-klassen in aanmerking genomen. De classificatie van de varkenscategorieën is in mei 2014 immers gewijzigd. Vóór die datum verwees 'klasse E' naar varkenskarkassen met een aandeel mager vlees van 55 % of meer in het slachtgewicht. Vanaf mei 2014 staat 'klasse E' voor een aandeel mager vlees tussen 55 en 60 %, terwijl 'klasse S' thans verwijst naar een aandeel van 60 % of meer mager vlees. Daarnaast werd de prijs van de varkenskarkassen omgezet in levend gewicht, met de bedoeling te komen tot een eenvormige verhouding tussen inkomens en kosten van de veehouders.

¹ In 2015 werd door BEMEFA voor de prijs van veevoeder een nieuwe berekeningswijze aangewend, waarbij de BEMEFA-gegevens vergelijkbaar zijn gemaakt met die uit Nederland en een gewogen gemiddelde wordt berekend van de prijzen voor mengvoerders. Dit nieuwe systeem werd ook terugwerkend toegepast op de prijzen voor veevoeder vanaf januari 2014, waardoor een discontinuïteit ontstond tussen december 2013 en januari 2014. Daarom werden de maandelijkse stijgingspercentages uit de oude reeks berekend en toegepast op de nieuwe reeks, om de historische gegevens te kunnen aanvullen in de nieuwe reeks.

² <http://lv.vlaanderen.be/nl/voorlichting-info/marktinfo-prijzen-pacht/marktinformatie-varkenssector>

³ <http://lv.vlaanderen.be/nl/voorlichting-info/marktinfo-prijzen-pacht/marktinformatie-varkenssector>

3.1.3. Berekeningswijze van de vereenvoudigde ratio

- De vereenvoudigde ratio wordt berekend voor de drie types van varkenshouderijen onder inachtneming van twee elementen. Het eerste wordt gevormd door de opbrengst van een big of een varkenskarkas, die een maat is voor de inkomens van respectievelijk de fokvarkensbedrijven en de mestvarkensbedrijven/gesloten bedrijven. Het tweede element heeft betrekking op de in elk afzonderlijk bedrijfstype geldende voornaamste kosten, met name de kosten van voeder voor biggen en zeugen (bij fokvarkensbedrijven), de aankoopprijs van biggen en de kosten van voeder voor mestvarkens (bij mestvarkensbedrijven), en de kosten van veevoeder voor biggen, zeugen en mestvarkens (bij gesloten bedrijven).

De vereenvoudigde ratio voor maand t van **fokvarkensbedrijven** = de verkoopprijs van een big in €/23kg (maand t) gedeeld door de voederkosten voor big en zeug in € (maand t) die nodig zijn om een big op te fokken.

De vereenvoudigde ratio voor maand t van **vetmestbedrijven** = de verkoopprijs van een varkenskarkas in €/gemiddeld levend mestvarken (maand t) gedeeld door de som van de voederkost voor mestvarkens in € (maand t) die nodig is om een mestvarken af te mesten en van de aankoopprijs van een big.

De vereenvoudigde ratio voor maand t van **gesloten bedrijven** = de verkoopprijs van een varkenskarkas in €/gemiddeld levend mestvarken (maand t) gedeeld door de voederkosten voor big, zeug en mestvarkens in € (maand t) die nodig zijn om een mestvarken af te mesten.

- Onderliggende technische elementen (afkomstig uit de gegevens van het Informatienetwerk landbouwboekhoudingen van het Vlaams Gewest)

o het gewicht van een big is bepaald op 23 kg

o het gewicht van een mestvarken schommelt naargelang het jaar en het type van bedrijf. Van 2004 tot 2016 bedroeg het jaarlijkse gemiddelde gewicht van een varken 111,2 kg in vetmestbedrijven en 110,8 kg in gesloten bedrijven. Hierbij valt te noteren dat voor de jaren 2004, 2005 en 2006 geen gegevens beschikbaar zijn en dat de ontbrekende gegevens identiek werden verondersteld met de gegevens van 2007. Bovendien zijn de gegevens voor 2015 en 2016 nog niet bijgewerkt en werden ze voorlopig gelijkgesteld met de gegevens van 2014.

o de hoeveelheid veevoeder nodig voor het grootbrengen van een big en een zeug alsook voor het vetmesten van een varken schommelt van jaar tot jaar en is afhankelijk van het beschouwde type van varkensbedrijf. In de periode 2004-2016 kwam de hoeveelheid veevoeder per big overeen met gemiddeld 30,4 kg jaarlijks in fokvarkensbedrijven, tegenover 32,1 kg in gesloten bedrijven. Aangezien het grootbrengen van een big gepaard gaat met het gelijktijdig houden van een zeug werd de gemiddelde jaarlijkse hoeveelheid veevoeder nodig voor het houden van die zeug gedeeld door het jaarlijkse gemiddelde aantal biggen per zeug. Van 2004 tot 2016 bedroeg de gemiddelde jaarlijkse hoeveelheid veevoeder per zeug nodig voor het grootbrengen van een big 49,7 kg in fokvarkensbedrijven en 53,4 kg in gesloten bedrijven. Tot slot beliep in diezelfde periode de hoeveelheid

veevoeder per varken gemiddeld 265,1 kg per jaar in vetmestbedrijven, tegenover 264,1 kg in gesloten bedrijven. Gelet op het feit dat die statistieken pas sinds 2007 bestaan werden de gegevens van 2004, 2005 en 2006 gelijkgeschakeld met de gegevens van het jaar 2007, zoals ook de (nog niet beschikbare) gegevens van 2015 en 2016 voorlopig werden gelijkgesteld met die van 2014.

o het slachttrendement van een varken is gezet op 0,82

De prijs van een varkenskarkas in €/levend gewicht: $[(\text{prijs varkenskarkas } \text{€}/100\text{kg})/100 * 0,82] \times (\text{gemiddelde gewicht mestvarken})$

- Het referentiejaar ten opzichte waarvan de indexen worden uitgedrukt komt overeen met het gemiddelde van de jaren 2004, 2005 en 2006. Die referentieperiode zal jaarlijks worden aangepast. Voor het berekenen van een referentie-index werken wij (zoals afgesproken op de vergaderingen van de technische werkgroep) met een voortschrijdend gemiddelde van de vereenvoudigde ratio over 18 maanden⁴.

o Referentie-index: voortschrijdend gemiddelde over 18 maand van de index van de vereenvoudigde ratio

o **Onderdrempel:** 10 % beneden de referentieindex

o **Bovendrempel:** 10 % boven de referentieindex

3.2. Grafieken:

Onderstaande zes grafieken geven de evolutie weer van de opbrengsten en van de kosten in de drie types varkenshouderijen alsook de evolutie van de vereenvoudigde ratio.

Van 2004 tot 2015 was de prijsstijging van biggen verkocht door de fokvarkensbedrijven (+8,4 %) minder uitgesproken dan de prijsstijging van voeder voor biggen en zeugen (+28,1 %). In 2015 kregen fokvarkensbedrijven gemiddeld 33,4EUR per big, tegenover 30,8EUR in 2004. Daarentegen hebben mestvarkensbedrijven een prijsdaling gekend van -4,7 % voor varkenskarkassen tussen 2004 en 2015, bij gelijktijdige stijging met +27,1 % van de kosten voor de aankoop van biggen en van veevoeder voor hun mestvarkens. Een vetgemest varken bracht in 2015 gemiddeld 139,5EUR op, tegenover 149,3EUR in 2004. Gesloten bedrijven kregen ook te kampen met een aanzienlijke prijsstijging van veevoeder voor big, zeug en mestvarken (+39,1 %). Tegelijkertijd daalde voor de prijs van de varkenskarkassen voor deze varkenshouders met -4,7 %.

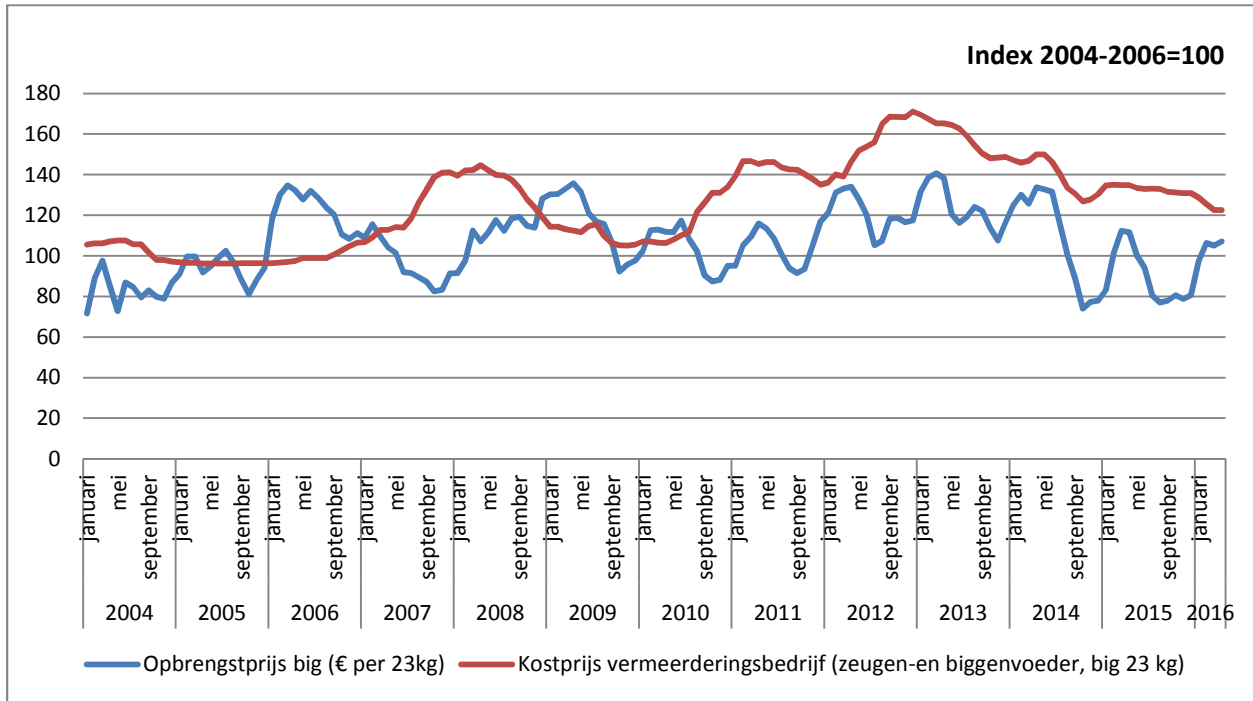
In recentere tijden, m.n. van 2014 tot 2015, gingen de beschouwde inkomens van de drie types landbouwbedrijven sterker omlaag dan de kosten. In de loop van deze periode zagen de fokvarkensbedrijven de prijzen van hun biggen teruglopen met 17,9 %, en de mestvarkensbedrijven en gesloten bedrijven de prijzen van hun varkenskarkassen met 10,8 %. Verklaring voor die prijsinstorting is de door Rusland besliste importstopt van varkensvlees uit de EU. Eveneens zijn voor die drie types varkenshouderijen de kosten voor

⁴ Het voortschrijdend gemiddelde van de vereenvoudigde ratio over 18 maanden (of referentie-index) wordt berekend als het voortschrijdend gemiddelde van de 17 maanden voorafgaand aan de beschouwde maand + de lopende maand.

varkensvoeder en de aankooprijzen voor biggen gedaald, doch in geringere mate: -4,7 % bij fokvarkensbedrijven, -8,7 % bij mestvarkensbedrijven en -3,3 % bij gesloten bedrijven.

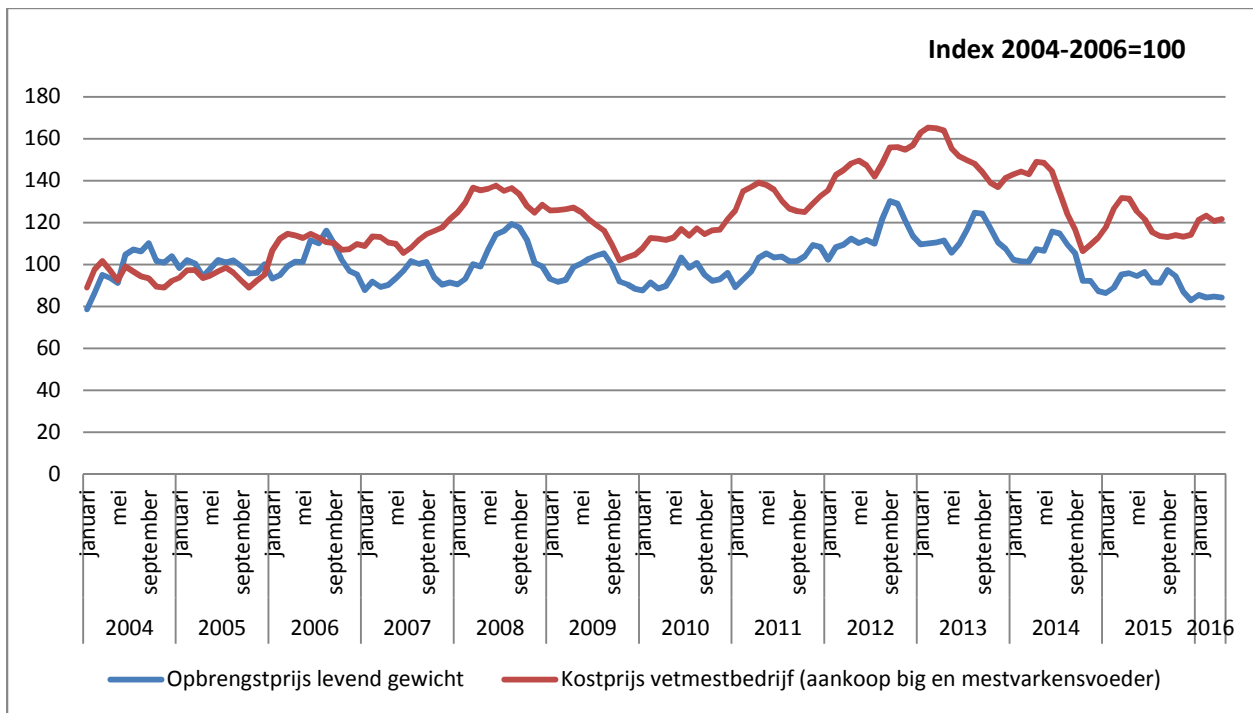
De grafiek met de evolutie van de vereenvoudigde ratio bij fokvarkensbedrijven (1D) toont de problematische situatie van de varkenshouders aan die tussen 2014 en 2015 de sterkste inkomensdaling in vergelijking met de kosten hebben gekend. Met name toonde de vereenvoudigde ratio zich gedurende het jaar 2015 vrij volatiel en kwam tot twee maal beneden de onderdrempel van de referentieratio uit: in januari, en nogmaals tussen juli en november. Slechts in maart en april 2016 overschreed de vereenvoudigde ratio de referentieratio. Verder valt op dat de vereenvoudigde ratio in 2015 een afwijking liet optekenen van 33 % t.o.v. het referentiejaar (gemiddelde 2004-2006). Voor de mestvarkensbedrijven, waarbij de inkomensdaling vrijwel gelijke tred hield met de kostendaling, bleek de situatie het gunstigst, met een referentieratio-afwijking van 24 % tussen 2015 en het referentiejaar. In grafiek 1E ging de vereenvoudigde ratio in stijgende lijn sinds januari 2015; tijdens die maand kwam de ratio beneden de onderdrempel van de referentieratio. Sedert juni (met uitzondering van november en december) ligt de vereenvoudigde ratio echter hoger dan de referentieratio. Tot slot, met een afwijking van 37 % van de referentieratio tussen 2015 en het referentiejaar bevinden gesloten bedrijven zich in een minder gunstige situatie. De volatiliteit van de vereenvoudigde ratio komt tot uiting in grafiek 1F: begin 2015 kwam die ratio beneden de onderdrempel van de referentieratio uit, maar kwam vanaf maart opnieuw boven de onderdrempel uit. In december 2015 daarentegen zakte de vereenvoudigde ratio opnieuw onder deze drempel

Grafiek 1A: Verloop van de prijs voor een big en van de voederkosten voor big en zeug bij fokvarkensbedrijven



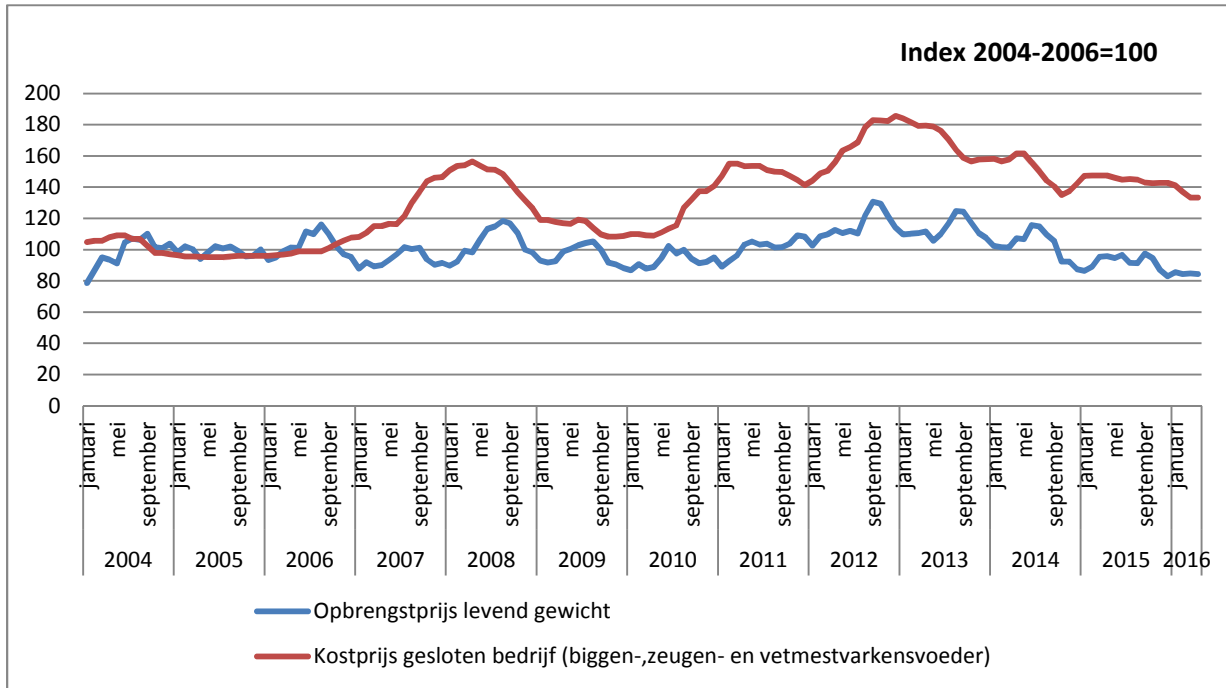
Bronvermelding: BEMEFA, Vlaams Gewest (departement Landbouw en Visserij)

Grafiek 1B: Verloop van de prijs voor een varkenskarkas (levend gewicht), van de kost voor de aankoop van een big en van de voederkosten voor mestvarken bij mestvarkensbedrijven



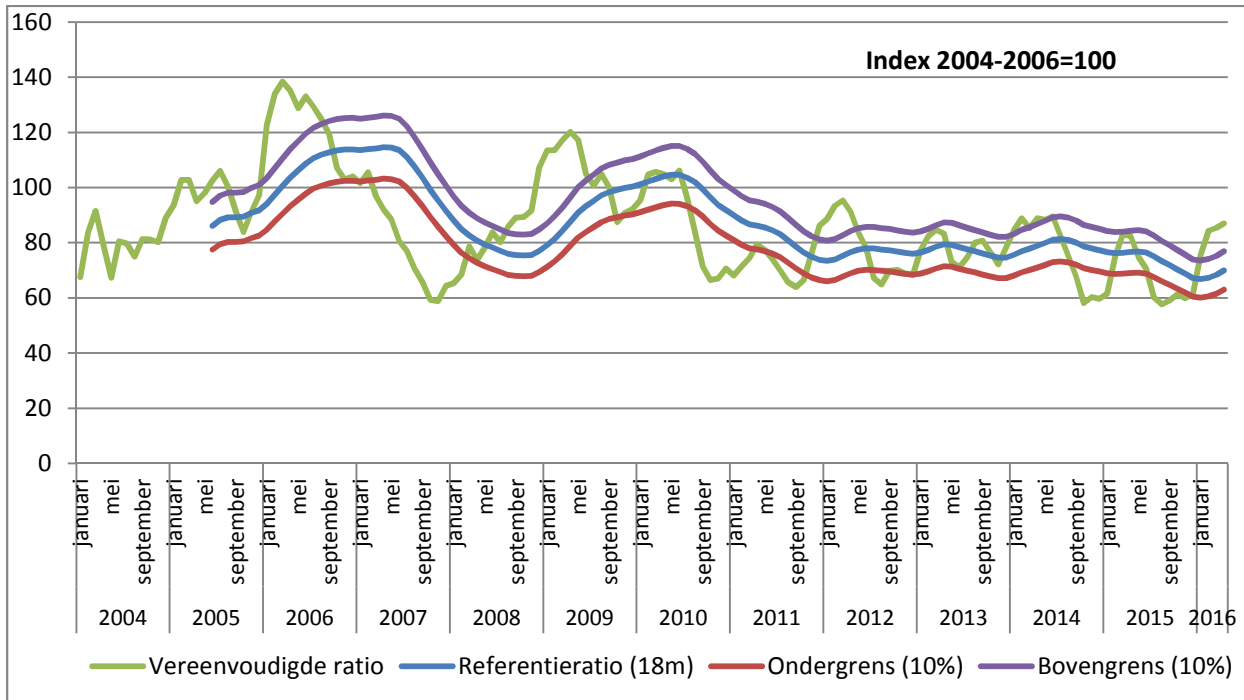
Bronvermelding: BEMEFA, Vlaams Gewest (departement Landbouw en Visserij)

Grafiek 1C : Verloop van de prijs van een varkenskarkas (levend gewicht) en van voederkosten voor big, zeug en mestvarken bij gesloten bedrijven



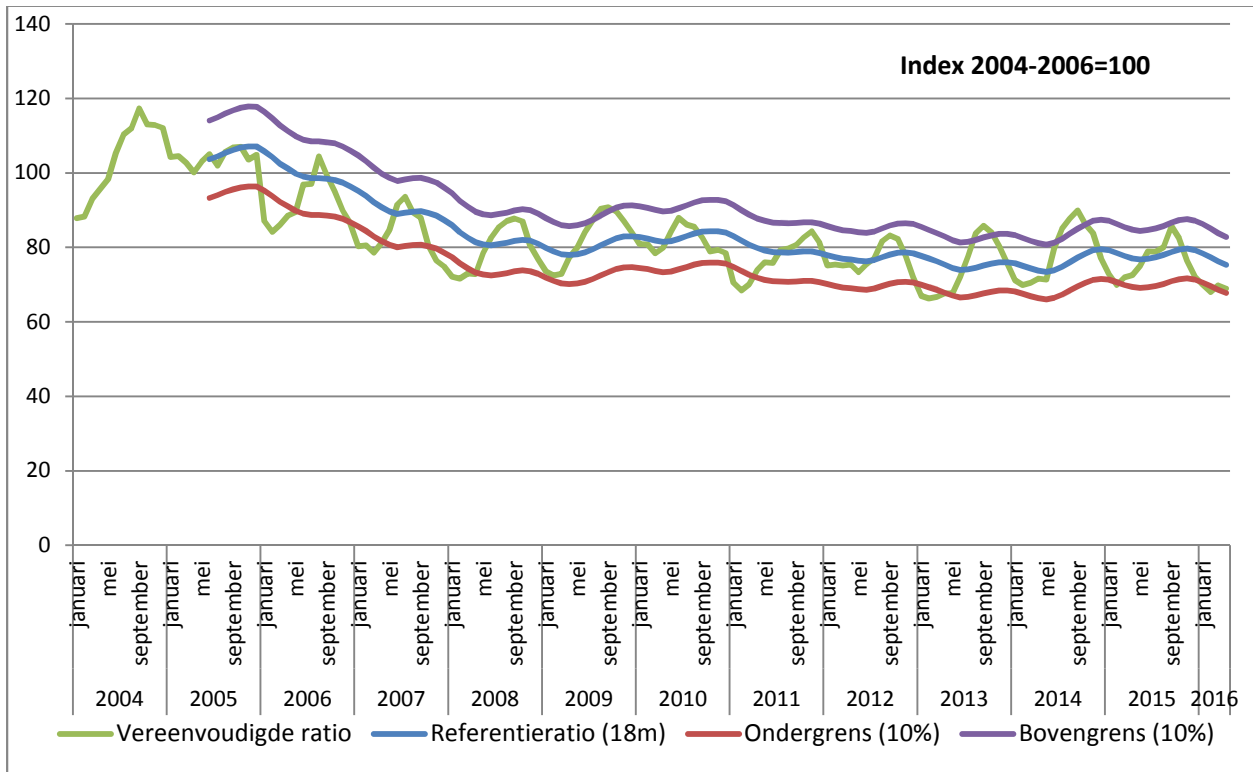
Bronvermelding: BEMEFA, Vlaams Gewest (departement Landbouw en Visserij)

Grafiek 1D : Verloop van de vereenvoudigde ratio bij fokvarkensbedrijven



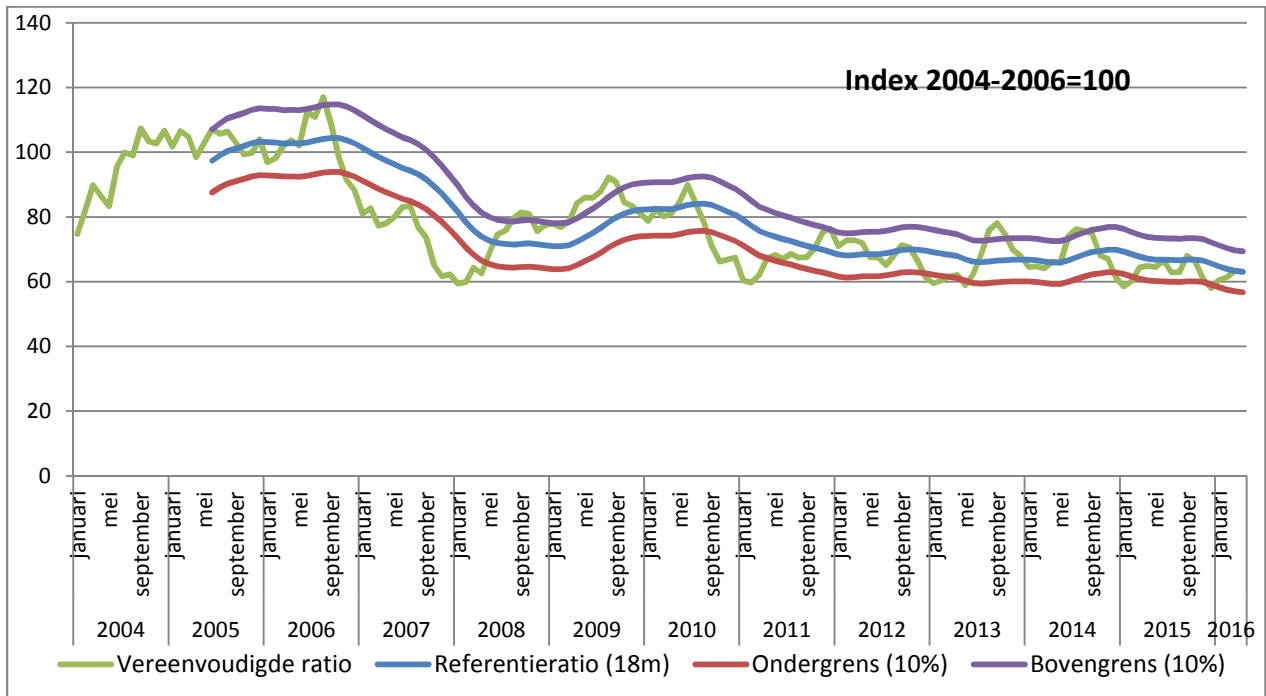
Bronvermelding: BEMEFA, Vlaams Gewest (departement Landbouw en Visserij)

Grafiek 1E : Verloop van de vereenvoudigde ratio bij mestvarkensbedrijven



Bronvermelding: BEMEFA, Vlaams Gewest (departement Landbouw en Visserij)

Grafiek 1F : Verloop van de vereenvoudigde ratio bij gesloten bedrijven



Bronvermelding: BEMEFA, Vlaams Gewest (departement Landbouw en Visserij)