



Instituut voor de nationale rekeningen


**Analyse van de prijzen**  
**Jaarverslag 2024 van het instituut**  
**voor de nationale rekeningen**  
**Statistische bijlage**

Prijzenobservatorium



FOD Economie, K.M.O., Middenstand en Energie

Vooruitgangstraat 50  
1210 Brussel  
Ondernemingsnr: 0314.595.348

  0800 120 33 (gratis nummer)



**Verantwoordelijke uitgever:**

Séverine Waterbley  
Voorzitter van het Directiecomité  
Vooruitgangstraat 50  
1210 Brussel

**Meer informatie:**

FOD Economie, K.M.O., Middenstand en Energie  
Peter Van Herreweghe  
Vooruitgangstraat 50  
1210 Brussel  
Tel.: +32 2 277 83 96  
E-mail: [Peter.Vanherreweghe@economie.fgov.be](mailto:Peter.Vanherreweghe@economie.fgov.be)

Internetversie

# Inhoudstafel

|  |    |
|--|----|
| Inhoudstafel.....  | 3  |
| I Inflatie in 2024.....  | 4  |
| I.1 Totale inflatie in België.....   | 4  |
| I.1.1 Totale inflatie in België.....   | 4  |
| I.1.2 Totale inflatie in de voornaamste buurlanden.....  | 6  |
| I.2 Inflatie voor energie in 2024.....   | 8  |
| I.2.1 Inflatie voor energie in België.....   | 8  |
| I.2.2 Inflatie voor energie in de voornaamste buurlanden.....  | 10 |
| I.3 Inflatie voor levensmiddelen in 2024.....  | 13 |
| I.3.1 Inflatie voor levensmiddelen in België.....  | 13 |
| I.3.2 Inflatie voor levensmiddelen in de voornaamste buurlanden.....   | 14 |
| I.4 Inflatie voor niet-energetische industriële goederen en diensten in 2024.....                                  | 18 |
| I.4.1 Inflatie voor niet-energetische industriële goederen en diensten in België.....                              | 18 |
| I.4.2 Inflatie voor niet-energetische industriële goederen en diensten in de voornaamste buurlanden.....           | 19 |
| I.5 Overzicht van de prijsbewegingen van goederen en diensten tussen 2023 en 2024.....                             | 26 |
| I.6 Inflatie in 2024 met en zonder gewijzigde indirecte belastingen in België en in de voornaamste buurlanden..... | 29 |
| Lijst van afkortingen.....   | 30 |

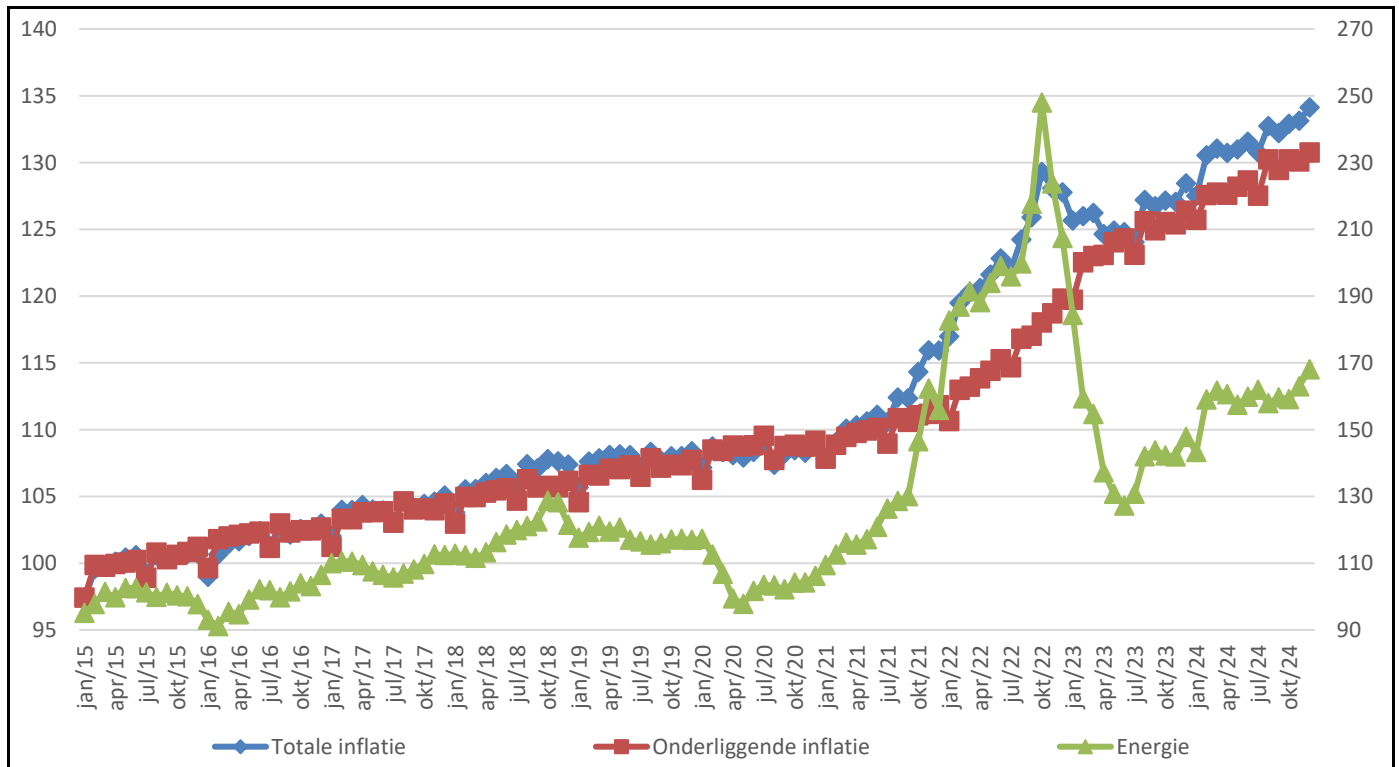
# I Inflatie in 2024<sup>1 2</sup>

## I.1 Totale inflatie in België

### I.1.1 Totale inflatie in België

Grafiek 1. Recent verloop van het GICP, de onderliggende inflatie-index en de consumtieprijzen voor energieproducten

(Index 2015=100)



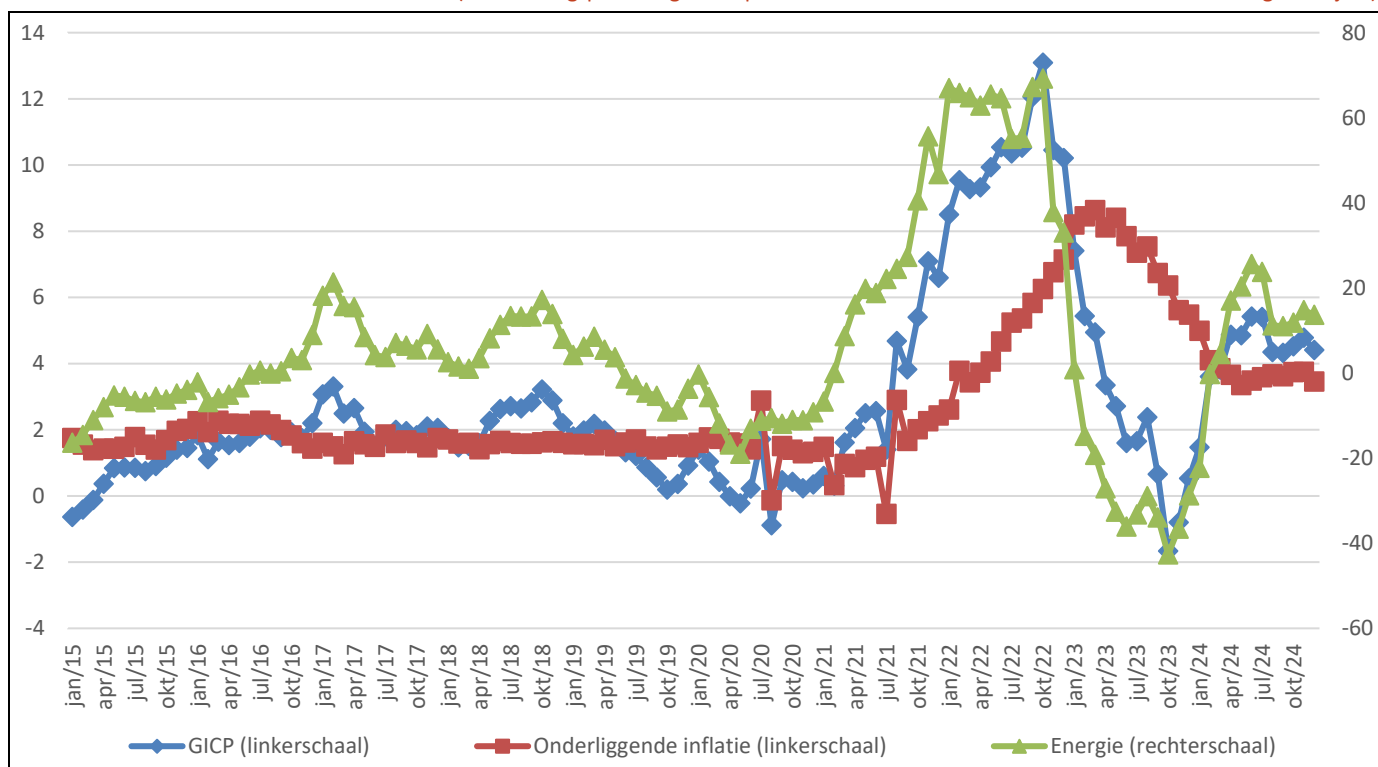
Bronnen: EC, FOD Economie, Statbel.

<sup>1</sup> De gemiddelde inflatie voor een periode wordt berekend als de procentuele variatie van het rekenkundige gemiddelde van de indexcijfers van de betrokken periode ten opzichte van het rekenkundige gemiddelde van de indexcijfers van de overeenstemmende periode van het voorgaande jaar.

<sup>2</sup> Omwille van de vergelijkbaarheid met de evoluties in andere Europese landen gebeurt de analyse op basis van het geharmoniseerde indexcijfer van de consumtieprijzen (GICP).

## Grafiek 2. Recent verloop van de totale inflatie, de onderliggende inflatie en de consumptieprijzen voor energieproducten

(Veranderingspercentage ten opzichte van de overeenstemmende maand van het voorgaande jaar)



Bronnen: EC, FOD Economie, Statbel.

## Tabel 1. Recent verloop van de inflatie voor het geharmoniseerde indexcijfer de consumptieprijzen

(Jaarlijks veranderingspercentage, tenzij anders vermeld)

|  | 2022        | 2023         | 2024       | 2023         |             |             |             |             | 2024 - IV   |             |             | Bijdrage 2023 <sup>1</sup> | Bijdrage 2024 <sup>1</sup> | Gewicht <sup>2</sup> |
|--|-------------|--------------|------------|--------------|-------------|-------------|-------------|-------------|-------------|-------------|-------------|----------------------------|----------------------------|----------------------|
|  |             |              |            | IV           | I           | II          | III         | IV          | okt         | nov         | dec         |                            |                            |                      |
| <b>Energie</b>                                 | <b>57,9</b> | <b>-28,4</b> | <b>9,7</b> | <b>-36,4</b> | <b>-6,9</b> | <b>20,9</b> | <b>15,1</b> | <b>13,5</b> | <b>11,9</b> | <b>14,8</b> | <b>13,7</b> | <b>-4,23</b>               | <b>0,99</b>                | <b>10,1</b>          |
| <b>Levensmiddelen</b>                          | <b>8,3</b>  | <b>12,7</b>  | <b>5,0</b> | <b>8,3</b>   | <b>4,8</b>  | <b>3,9</b>  | <b>5,0</b>  | <b>6,1</b>  | <b>6,5</b>  | <b>6,0</b>  | <b>5,8</b>  | <b>2,68</b>                | <b>1,04</b>                | <b>20,6</b>          |
| Bewerkte levensmiddelen                        | 8,4         | 12,7         | 5,6        | 8,4          | 4,8         | 4,6         | 5,8         | 7,1         | 7,4         | 6,9         | 6,9         | 2,16                       | 0,93                       | 16,5                 |
| Niet-bewerkte levensmiddelen <sup>a</sup>      | 7,6         | 12,4         | 2,6        | 8,0          | 4,5         | 1,3         | 2,2         | 2,3         | 3,1         | 2,2         | 1,5         | 0,52                       | 0,11                       | 4,1                  |
| <b>Goederen en diensten</b>                    | <b>4,0</b>  | <b>6,0</b>   | <b>3,4</b> | <b>5,2</b>   | <b>4,2</b>  | <b>3,3</b>  | <b>3,1</b>  | <b>2,8</b>  | <b>2,9</b>  | <b>3,0</b>  | <b>2,6</b>  | <b>3,90</b>                | <b>2,29</b>                | <b>69,3</b>          |
| Niet-energetische industriële goederen         | 4,2         | 5,4          | 1,7        | 3,6          | 2,8         | 1,3         | 1,4         | 1,2         | 1,1         | 1,7         | 0,8         | 1,40                       | 0,42                       | 25,6                 |
| Diensten                                       | 3,8         | 6,3          | 4,3        | 6,1          | 5,1         | 4,4         | 4,1         | 3,8         | 3,9         | 3,8         | 3,7         | 2,50                       | 1,87                       | 43,7                 |
| <b>p.m. Onderliggende inflatie<sup>b</sup></b> | <b>4,9</b>  | <b>7,4</b>   | <b>3,8</b> | <b>5,8</b>   | <b>4,3</b>  | <b>3,5</b>  | <b>3,6</b>  | <b>3,7</b>  | <b>3,7</b>  | <b>3,8</b>  | <b>3,5</b>  | <b>6,06</b>                | <b>3,23</b>                | <b>85,8</b>          |
| p.m. Gezondheidsindex <sup>c</sup>             | 9,3         | 4,3          | 3,3        | 0,8          | 2,7         | 3,4         | 3,5         | 3,5         | 3,6         | 3,6         | 3,2         |                            |                            |                      |
| <b>Totale inflatie</b>                         | <b>10,3</b> | <b>2,3</b>   | <b>4,3</b> | <b>-0,6</b>  | <b>3,0</b>  | <b>5,1</b>  | <b>4,7</b>  | <b>4,6</b>  | <b>4,5</b>  | <b>4,8</b>  | <b>4,4</b>  | <b>2,35</b>                | <b>4,32</b>                | <b>100,0</b>         |

Bronnen: EC, FOD Economie, Statbel.

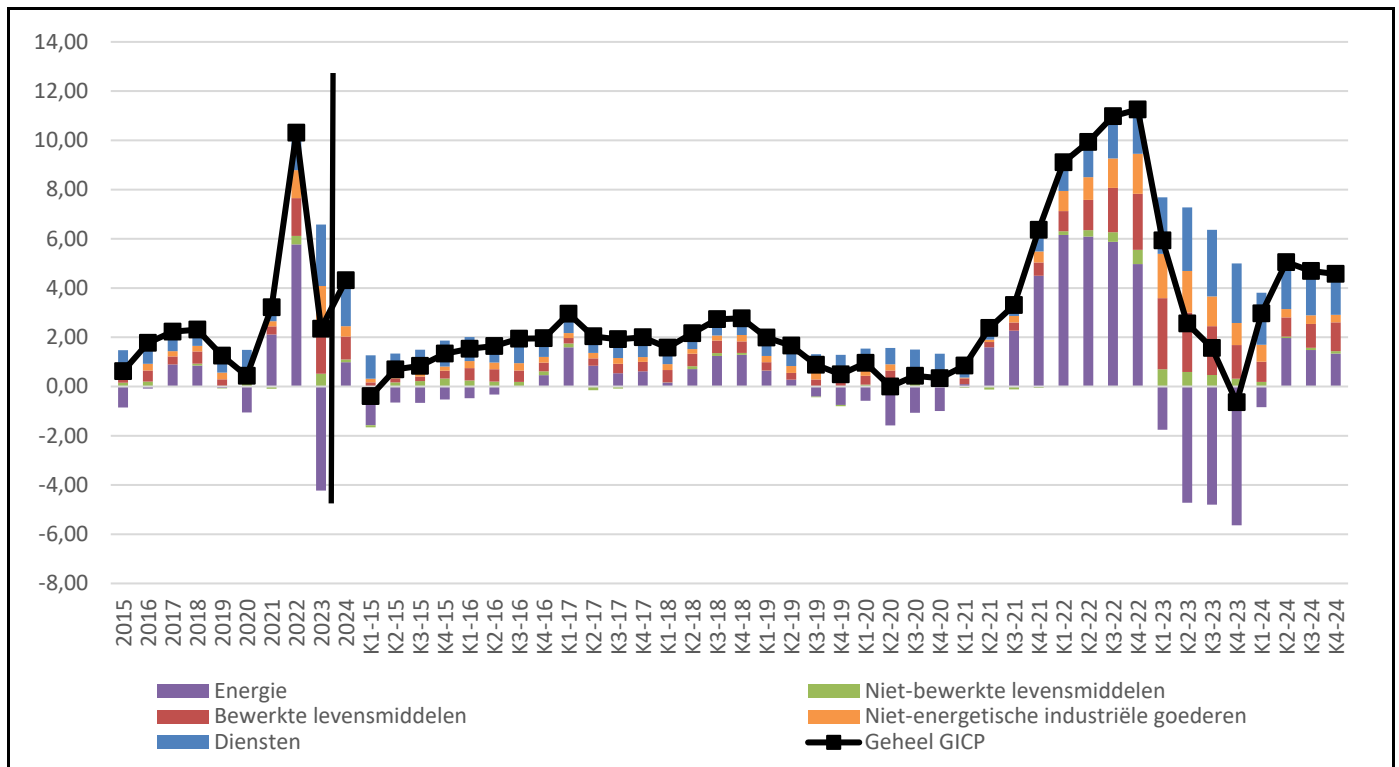
<sup>a</sup> Fruit, groenten, vlees en vis. <sup>b</sup> Gemeten aan de hand van het GICP, zonder niet-bewerkte levensmiddelen en energiedragers.

<sup>c</sup> Nationale consumptieprijsindex, zonder tabak, alcoholhoudende dranken, benzine en diesel.

<sup>1</sup> Bijdrage tot de totale inflatie (in procentpunt), <sup>2</sup> p.m. gemiddeld gewicht in 2024 (in %).

Grafiek 3. Bijdrage tot de totale inflatie

(In procentpunt, jaar- en kwartaal gemiddelden)

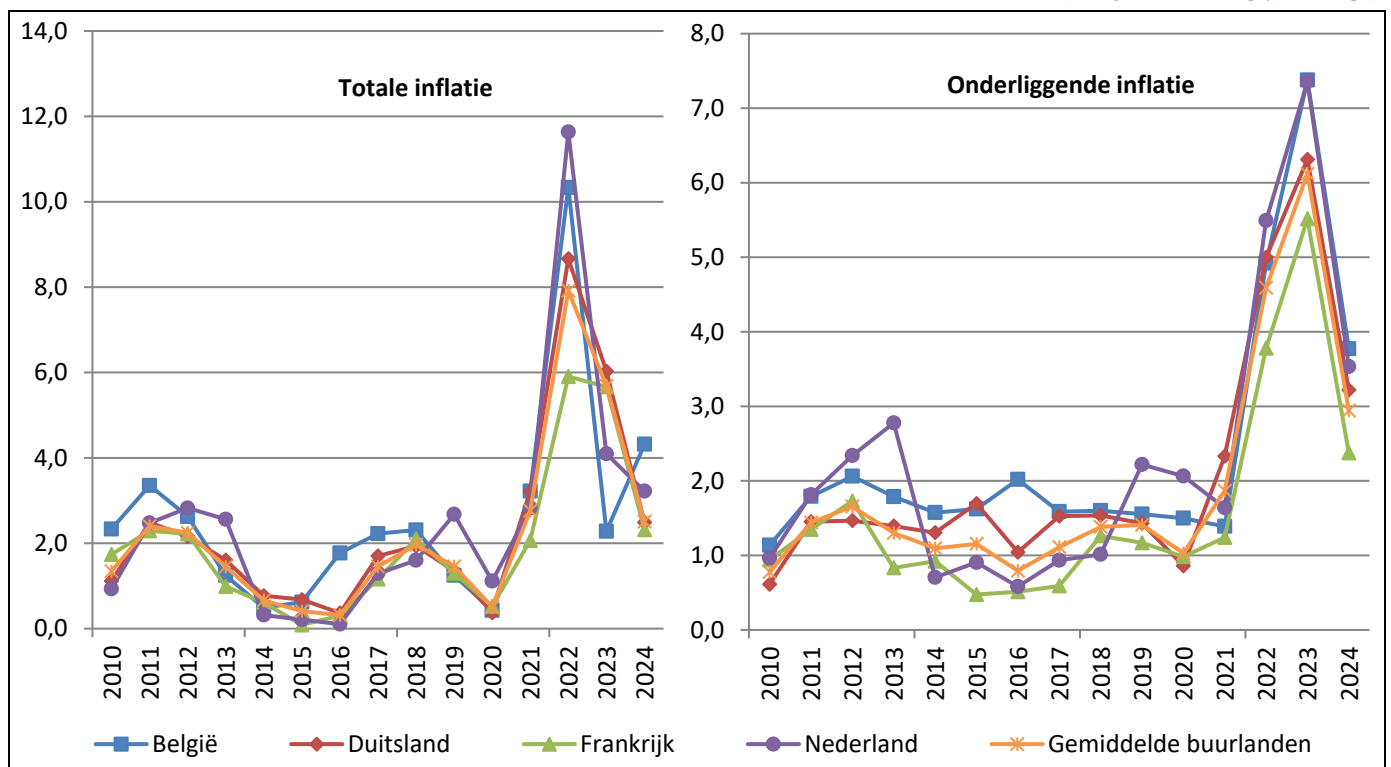


Bronnen: EC, FOD Economie, Statbel.

### I.1.2 Totale inflatie in de voornaamste buurlanden

Grafiek 4. Jaarevolutie van de totale inflatie en van de onderliggende inflatie in België en in de voornaamste buurlanden

(Jaarlijks veranderingspercentage)



Bronnen: EC, FOD Economie, Statbel.

**Tabel 2. Totale inflatie en zijn productgroepen in België en in de voornaamste buurlanden in 2024**

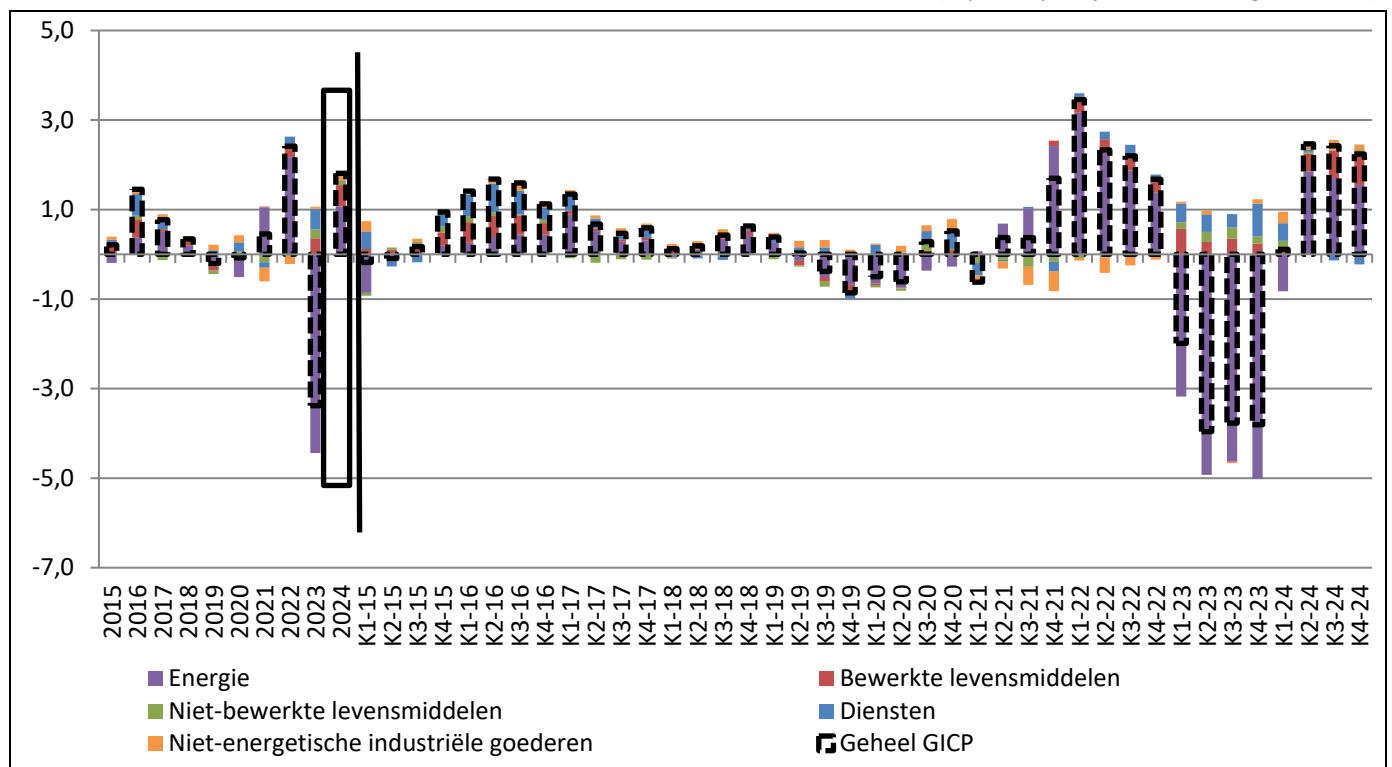
(Jaarlijks veranderingspercentage, tenzij anders vermeld)

|  | België     | Gemiddelde buurlanden | Duitsland   | Frankrijk  | Nederland  | Gewicht 2024 (in %) |                       |
|--|------------|-----------------------|-------------|------------|------------|---------------------|-----------------------|
|  |            |                       |             |            |            | België              | Gemiddelde buurlanden |
| <b>Energie</b>                                       | <b>9,7</b> | <b>-0,9</b>           | <b>-3,2</b> | <b>2,2</b> | <b>0,1</b> | <b>10,1</b>         | <b>9,9</b>            |
| <b>Levensmiddelen</b>                                | <b>5,0</b> | <b>2,8</b>            | <b>2,8</b>  | <b>2,3</b> | <b>4,6</b> | <b>20,6</b>         | <b>17,4</b>           |
| Bewerkte levensmiddelen                              | 5,6        | 3,2                   | 3,1         | 2,6        | 5,3        | 16,5                | 14,1                  |
| Niet-bewerkte levensmiddelen                         | 2,6        | 1,1                   | 1,1         | 1,1        | 1,7        | 4,1                 | 3,3                   |
| <b>Goederen en diensten</b>                          | <b>3,4</b> | <b>2,9</b>            | <b>3,2</b>  | <b>2,3</b> | <b>3,2</b> | <b>69,3</b>         | <b>72,7</b>           |
| Niet-energetische industriële goederen               | 1,7        | 0,9                   | 1,5         | 0,4        | -0,2       | 25,6                | 26,3                  |
| Diensten   | 4,3        | 4,0                   | 4,3         | 3,2        | 5,3        | 43,7                | 46,4                  |
| <b>Onderliggende inflatie</b>                        | <b>3,8</b> | <b>2,9</b>            | <b>3,2</b>  | <b>2,4</b> | <b>3,5</b> | <b>85,8</b>         | <b>86,8</b>           |
| <b>GICP</b>  | <b>4,3</b> | <b>2,5</b>            | <b>2,5</b>  | <b>2,3</b> | <b>3,2</b> | <b>100,0</b>        | <b>100,0</b>          |
| <b>GICP (bij ongewijzigde indirecte belastingen)</b> | <b>2,8</b> | <b>2,2</b>            | <b>2,1</b>  | <b>2,3</b> | <b>2,3</b> | <b>100,0</b>        | <b>100,0</b>          |

Bronnen: EC, FOD Economie, Statbel.

**Grafiek 5. Bijdrage van elke productgroep aan het inflatieverschil tussen België en de voornaamste buurlanden**

(In procentpunt, jaar- en kwartaalgemiddelden)



Bronnen: EC, FOD Economie, Statbel.

**Tabel 3. Totale inflatie en zijn productgroepen in België en in de voornaamste buurlanden in het vierde kwartaal 2024**

(Jaarlijks veranderingspercentage, tenzij anders vermeld)

|  | België      | Gemiddelde buurlanden | Duitsland   | Frankrijk   | Nederland   | Gewicht 2024 (in %) |                       |
|--|-------------|-----------------------|-------------|-------------|-------------|---------------------|-----------------------|
|  |             |                       |             |             |             | België              | Gemiddelde buurlanden |
| <b>Energie</b>                                       | <b>13,5</b> | <b>-2,1</b>           | <b>-3,5</b> | <b>-0,5</b> | <b>-0,5</b> | <b>10,1</b>         | <b>9,9</b>            |
| <b>Levensmiddelen</b>                                | <b>6,1</b>  | <b>2,7</b>            | <b>3,1</b>  | <b>1,2</b>  | <b>6,2</b>  | <b>20,6</b>         | <b>17,4</b>           |
| Bewerkte levensmiddelen                              | 7,1         | 2,8                   | 3,2         | 1,1         | 7,2         | 16,5                | 14,1                  |
| Niet-bewerkte levensmiddelen                         | 2,3         | 2,0                   | 2,7         | 1,4         | 1,4         | 4,1                 | 3,3                   |
| <b>Goederen en diensten</b>                          | <b>2,8</b>  | <b>2,9</b>            | <b>3,2</b>  | <b>2,1</b>  | <b>3,5</b>  | <b>69,3</b>         | <b>72,7</b>           |
| Niet-energetische industriële goederen               | 1,2         | 0,8                   | 1,1         | 0,3         | 0,6         | 25,6                | 26,3                  |
| Diensten   | 3,8         | 4,1                   | 4,6         | 3,0         | 5,4         | 43,7                | 46,4                  |
| <b>Onderliggende inflatie</b>                        | <b>3,7</b>  | <b>2,9</b>            | <b>3,3</b>  | <b>1,9</b>  | <b>4,1</b>  | <b>85,8</b>         | <b>86,8</b>           |
| <b>GICP</b>  | <b>4,6</b>  | <b>2,3</b>            | <b>2,5</b>  | <b>1,7</b>  | <b>3,7</b>  | <b>100,0</b>        | <b>100,0</b>          |
| <b>GICP (bij ongewijzigde indirecte belastingen)</b> | <b>3,6</b>  | <b>1,8</b>            | <b>2,0</b>  | <b>1,3</b>  | <b>2,7</b>  | <b>100,0</b>        | <b>100,0</b>          |

Bronnen: EC, FOD Economie, Statbel.

## I.2 Inflatie voor energie in 2024

### I.2.1 Inflatie voor energie in België

**Tabel 4. Recent verloop van de consumptieprijzen voor energiedragers**

(Jaarlijks veranderingspercentage, tenzij anders vermeld)

|                                    | 2022        | 2023         | 2024       | 2023         | 2024        |             |             |             |             | 2024 – IV   |             |               | Bijdrage 2023 <sup>1</sup> | Bijdrage 2024 <sup>1</sup> | Gewicht <sup>2</sup> |
|------------------------------------|-------------|--------------|------------|--------------|-------------|-------------|-------------|-------------|-------------|-------------|-------------|---------------|----------------------------|----------------------------|----------------------|
|                                    |             |              |            | IV           | I           | II          | III         | IV          | okt         | nov         | dec         |               |                            |                            |                      |
| Elektriciteit                      | 57,1        | -28,7        | 0,9        | -43,2        | -20,3       | 6,1         | 11,7        | 13,8        | 13,7        | 15,2        | 12,6        | -8,60         | 0,76                       | 34,6                       |                      |
| Gas                                | 109,2       | -55,2        | 54,3       | -66,8        | -12,3       | 90,5        | 107,0       | 86,4        | 112,3       | 101,8       | 57,1        | -15,62        | 9,29                       | 20,1                       |                      |
| Vloeibare brandstoffen             | 70,5        | -21,9        | 2,9        | -8,2         | 18,0        | 26,3        | -8,5        | -15,7       | -22,2       | -15,9       | -8,0        | -2,98         | 0,59                       | 13,6                       |                      |
| Vaste brandstoffen                 | 17,4        | 31,8         | -4,4       | 7,4          | -1,6        | -6,5        | -4,2        | -5,1        | -5,0        | -5,1        | -5,3        | 0,27          | -0,04                      | 1,3                        |                      |
| Brandstoffen voor privé-voertuigen | 24,1        | -5,4         | 3,0        | -3,8         | 1,2         | 2,5         | -7,6        | -7,6        | -10,9       | -8,5        | -3,2        | -1,50         | -0,88                      | 30,4                       |                      |
| <b>Energie</b>                     | <b>57,9</b> | <b>-28,4</b> | <b>9,7</b> | <b>-36,4</b> | <b>-6,9</b> | <b>20,9</b> | <b>15,1</b> | <b>13,5</b> | <b>11,9</b> | <b>14,8</b> | <b>13,7</b> | <b>-28,43</b> | <b>9,71</b>                | <b>100,0</b>               |                      |

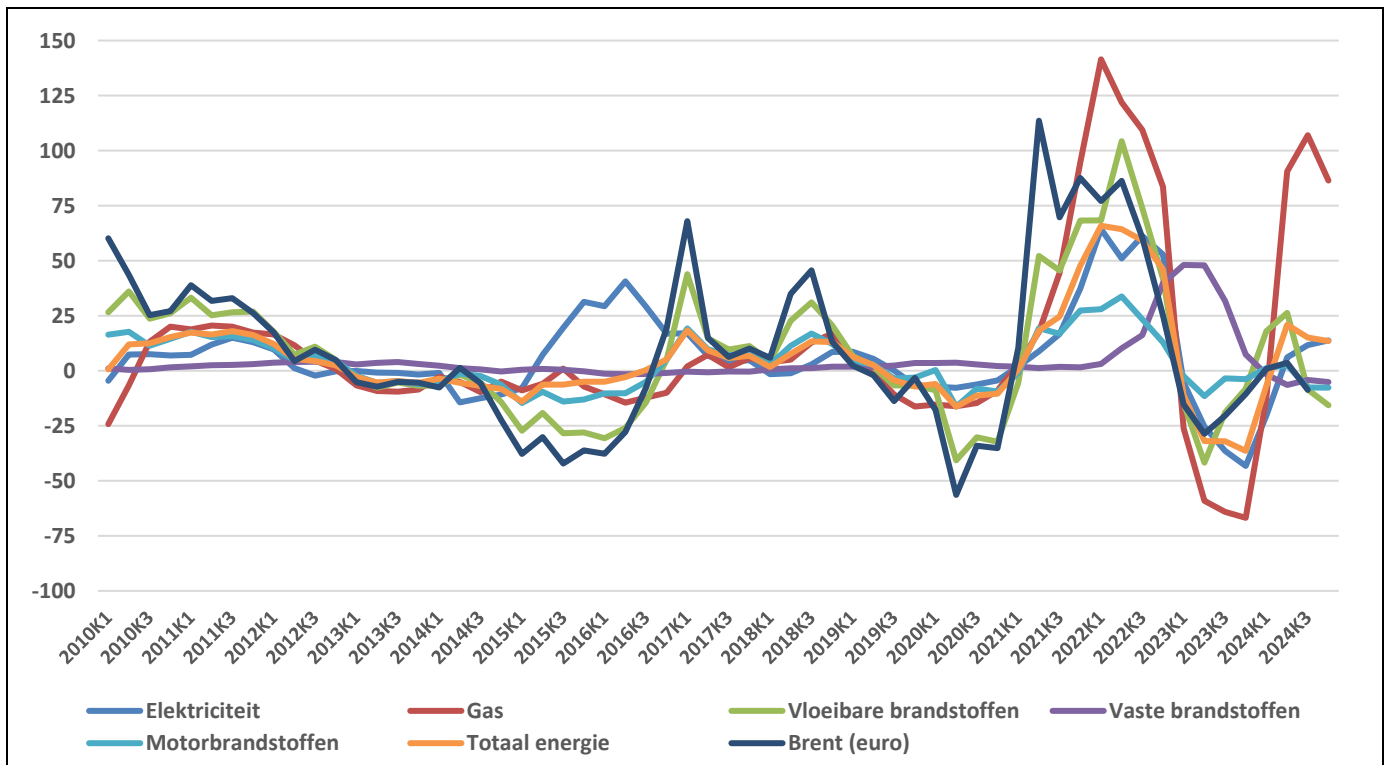
Bronnen: EC, FOD Economie, Statbel.

<sup>1</sup> Bijdrage tot de inflatie van de groep (in procentpunt), <sup>2</sup> p.m. Gewicht in 2024 (in %).



Grafiek 6. Kwartaalevolutie van de consumptieprijsen van energieproducten

(Jaar-op-jaar veranderingspercentage)



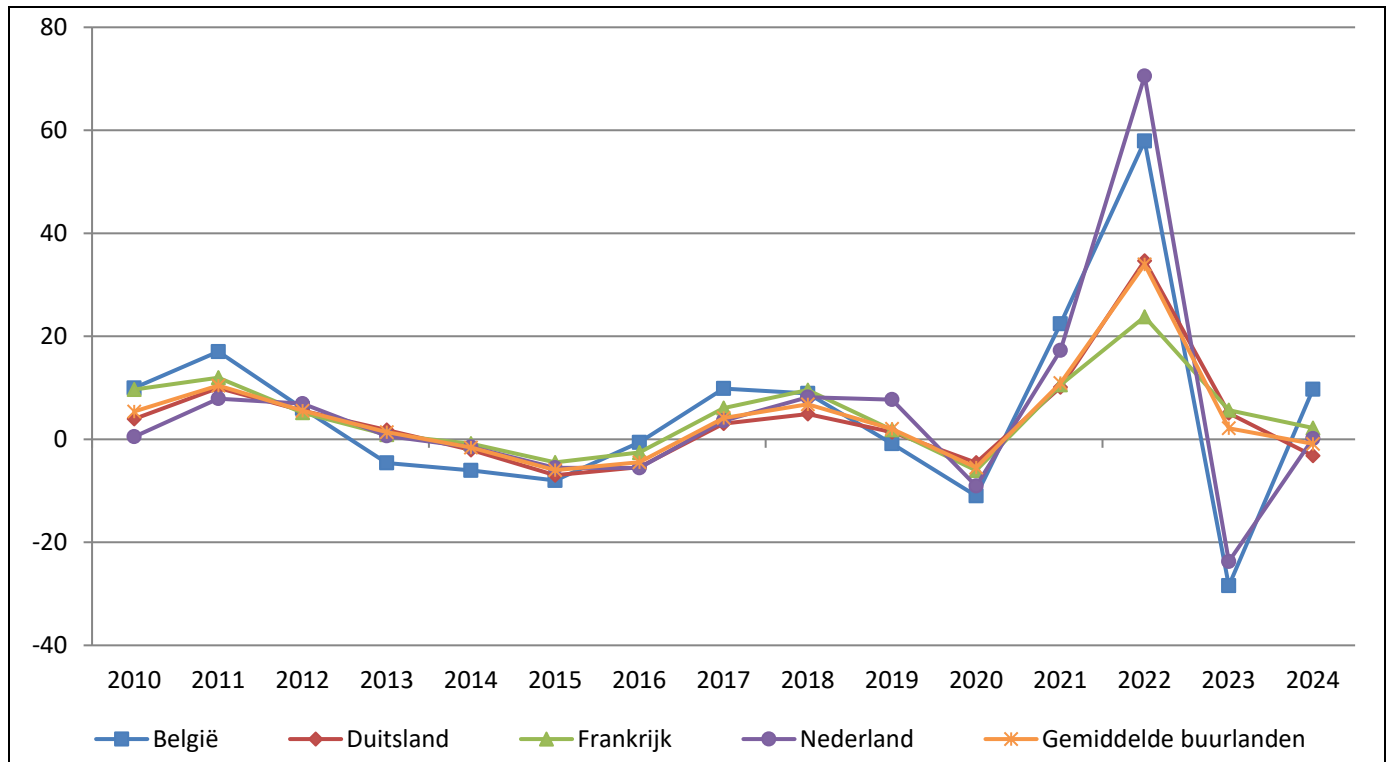
Bronnen: Insee<sup>3</sup>, EC, FOD Economie, Statbel.

<sup>3</sup> De evolutie van de oliekoers is gebaseerd op de gegevens gepubliceerd door Insee, "[International prices of imported raw materials - Brent crude oil \(London\) - Prices in euros per barrel](#)".

## I.2.2 Inflatie voor energie in de voornaamste buurlanden

Grafiek 7. Jaarevolutie van de consumptieprijs voor energie in België en in de voornaamste buurlanden

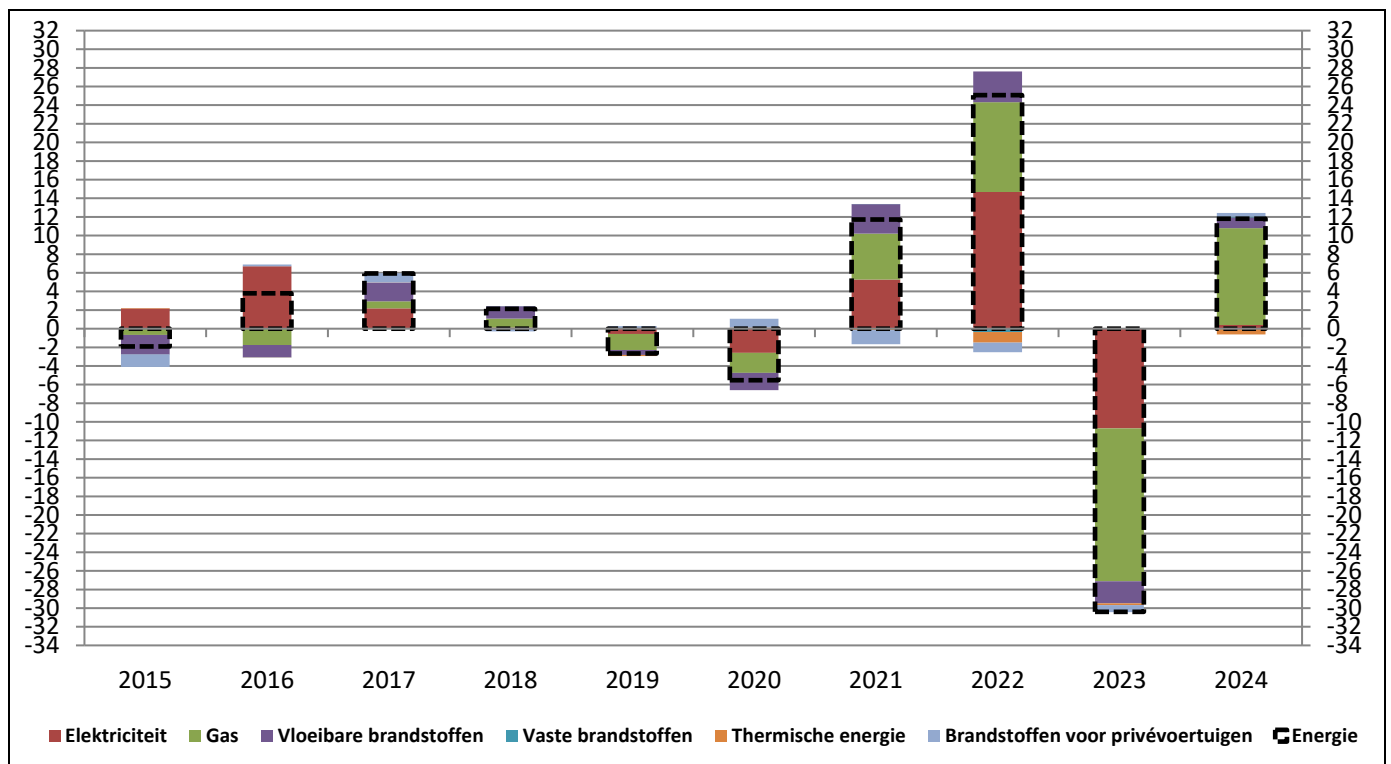
(Jaarlijks veranderingspercentage)



Bronnen: EC, FOD Economie, Statbel.

Grafiek 8. Bijdrage van elke categorie aan het inflatieverschil voor energie tussen België en de voornaamste buurlanden

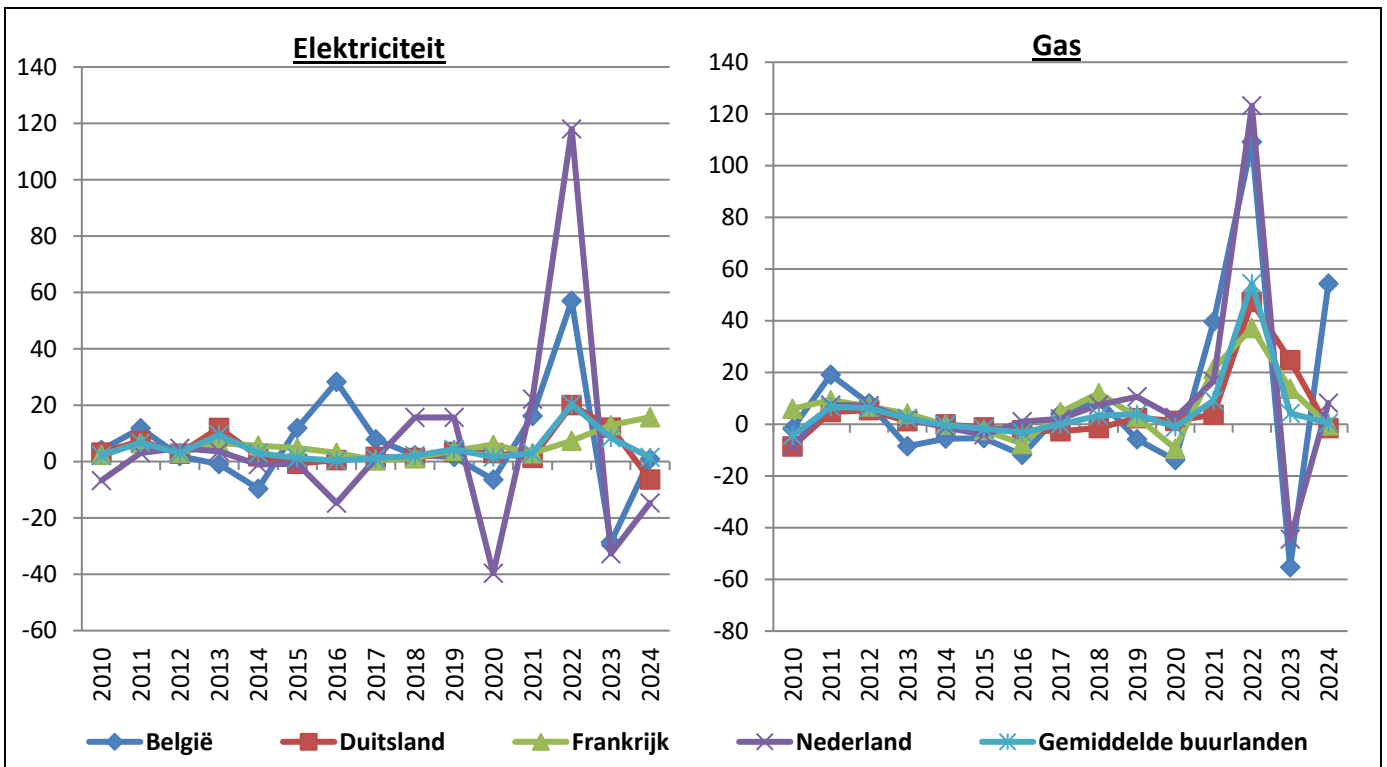
(In procentpunt, jaargemiddelden)



Bronnen: EC, FOD Economie, Statbel.

Grafiek 9. Jaarevolutie van de consumptieprijsen voor elektriciteit en gas in België en de voornaamste buurlanden

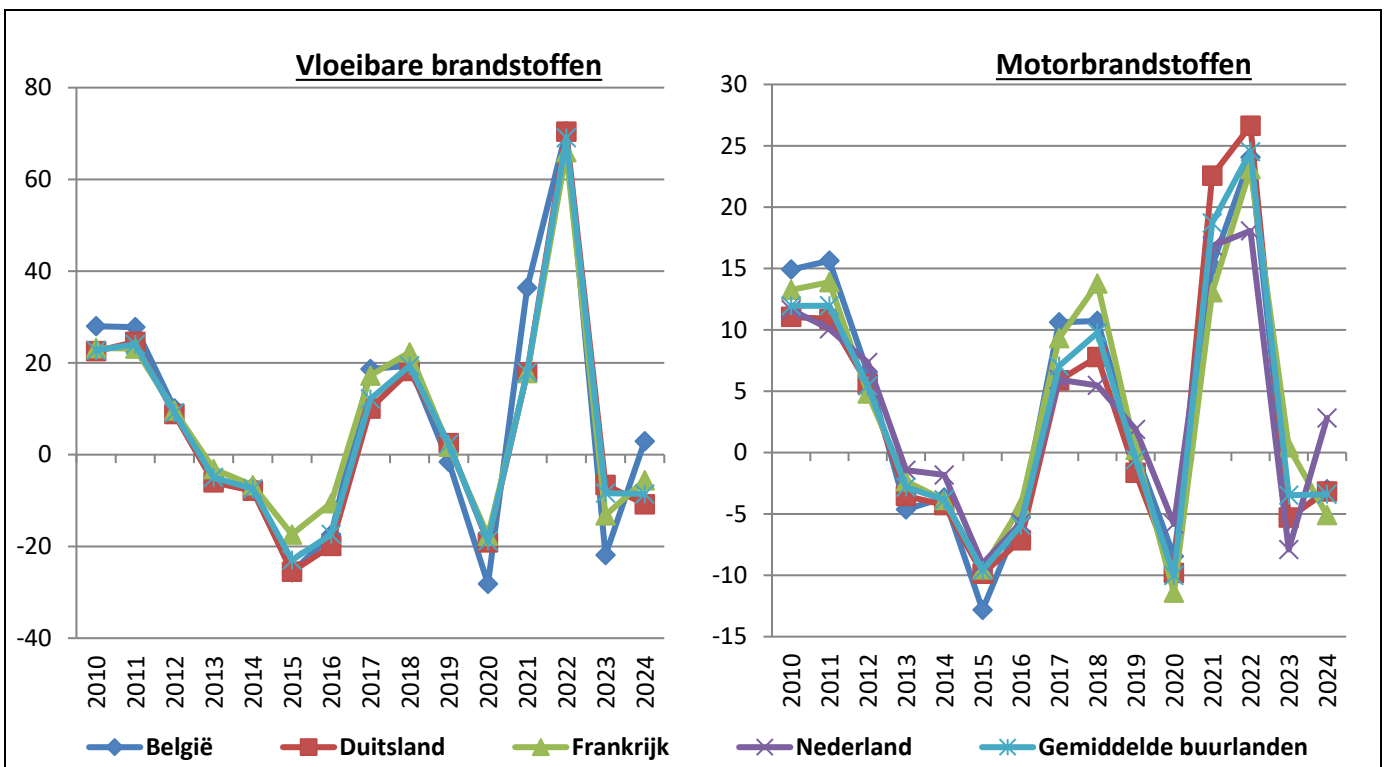
(Jaarlijks veranderingspercentage)



Bronnen: EC, FOD Economie, Statbel.

Grafiek 10. Jaarevolutie van de consumptieprijsen voor vloeibare brandstoffen en motorbrandstoffen in België en de voornaamste buurlanden

(Jaarlijks veranderingspercentage)



Bronnen: EC, FOD Economie, Statbel.

**Tabel 5. Inflatie voor energie en voornaamste categorieën in België en in de voornaamste buurlanden in 2024**

(Jaarlijks veranderingspercentage, tenzij anders vermeld)

|   | België     | Gemiddelde buurlanden | Duitsland   | Frankrijk   | Nederland   | Gewicht 2024 (in %) |                                    |
|---|------------|-----------------------|-------------|-------------|-------------|---------------------|------------------------------------|
|   |            |                       |             |             |             | België              | Gemiddelde buurlanden <sup>1</sup> |
| Elektriciteit   | 0,9        | 1,5                   | -6,4        | 15,7        | -14,7       | 34,6                | 31,4                               |
| Gas   | 54,3       | 0,4                   | -1,5        | -0,4        | 8,2         | 20,1                | 17,2                               |
| Vloeibare brandstoffen                                  | 2,9        | -8,6                  | -10,8       | -5,6        | 0,0         | 13,6                | 3,6                                |
| Vaste brandstoffen                                      | -4,4       | -10,5                 | -11,7       | -9,9        | Nd          | 1,3                 | 1,4                                |
| Brandstoffen voor privévoertuigen                       | -3,0       | -3,4                  | -3,2        | -5,1        | 2,8         | 30,4                | 42,9                               |
| <b>Energie</b>  | <b>9,7</b> | <b>-0,9</b>           | <b>-3,2</b> | <b>2,2</b>  | <b>0,1</b>  | <b>100,0</b>        | <b>100,0</b>                       |
| <b>Energie (bij ongewijzigde indirecte belastingen)</b> | <b>1,8</b> | <b>-3,1</b>           | <b>-5,0</b> | <b>-0,5</b> | <b>-3,0</b> | <b>100,0</b>        | <b>100,0</b>                       |

Bronnen: EC, FOD Economie, Statbel.

Nb: niet beschikbaar.

<sup>1</sup> Stadsverwarming, die niet vervat zit in de index van België, heeft een gewicht van 4,0 % gemiddeld in de buurlanden.

**Tabel 6. Inflatie voor energie en voornaamste categorieën in België en in de voornaamste buurlanden in het vierde kwartaal 2024**

(Jaarlijks veranderingspercentage, tenzij anders vermeld)

|   | België      | Gemiddelde buurlanden | Duitsland   | Frankrijk   | Nederland   | Gewicht 2024 (in %) |                                    |
|---|-------------|-----------------------|-------------|-------------|-------------|---------------------|------------------------------------|
|   |             |                       |             |             |             | België              | Gemiddelde buurlanden <sup>1</sup> |
| Elektriciteit   | 13,8        | 1,1                   | -4,2        | 9,4         | -2,8        | 34,6                | 31,4                               |
| Gas   | 86,4        | 1,9                   | -2,0        | 7,3         | 4,5         | 20,1                | 17,2                               |
| Vloeibare brandstoffen                                  | -15,7       | -10,3                 | -8,7        | -12,9       | 0,0         | 13,6                | 3,6                                |
| Vaste brandstoffen                                      | -5,1        | -10,0                 | -12,0       | -9,0        | Nd          | 1,3                 | 1,4                                |
| Brandstoffen voor privévoertuigen                       | -7,6        | -6,8                  | -6,3        | -8,5        | -2,0        | 30,4                | 42,9                               |
| <b>Energie</b>  | <b>13,5</b> | <b>-2,1</b>           | <b>-3,5</b> | <b>-0,5</b> | <b>-0,5</b> | <b>100,0</b>        | <b>100,0</b>                       |
| <b>Energie (bij ongewijzigde indirecte belastingen)</b> | <b>12,4</b> | <b>-4,8</b>           | <b>-5,7</b> | <b>-4,2</b> | <b>-2,4</b> | <b>100,0</b>        | <b>100,0</b>                       |

Bronnen: EC, FOD Economie, Statbel.

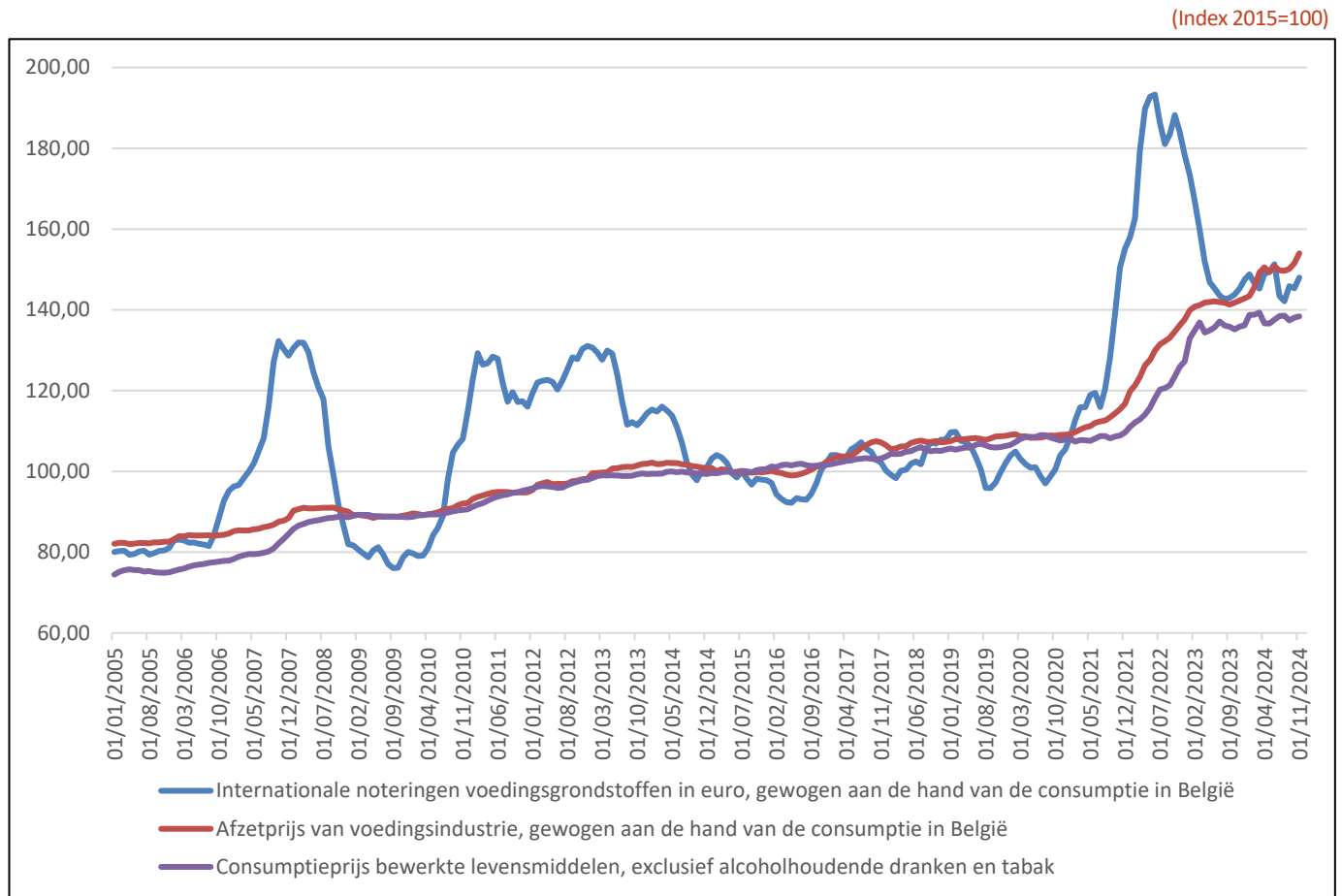
Nb: niet beschikbaar.

<sup>1</sup> Stadsverwarming, die niet vervat zit in de index van België, heeft een gewicht van 4,0 % gemiddeld in de buurlanden.

## I.3 Inflatie voor levensmiddelen in 2024

### I.3.1 Inflatie voor levensmiddelen in België

Grafiek 11. Prijzen van landbouwgrondstoffen, afzetprijzen en consumptieprijzen van bewerkte levensmiddelen (2005 – 11/2024)



Bronnen: EC, IMF, FOD Economie, Statbel, NBB.

**Tabel 7. Recent verloop van de consumptieprijzen voor levensmiddelen**

(Jaarlijks veranderingspercentage, tenzij anders vermeld)

|   | 2022       | 2023        | 2024       | 2023       | 2024       |            |            |            |            | 2024 – IV  |            |              | Bijdrage 2023 <sup>1</sup> | Bijdrage 2024 <sup>1</sup> | Gewicht <sup>2</sup> |
|---|------------|-------------|------------|------------|------------|------------|------------|------------|------------|------------|------------|--------------|----------------------------|----------------------------|----------------------|
|   |            |             |            | IV         | I          | II         | III        | IV         | okt        | nov        | dec        |              |                            |                            |                      |
|   |            |             |            |            |            |            |            |            |            |            |            |              |                            |                            |                      |
| Brood en granen                             | 10,9       | 14,3        | 1,6        | 8,0        | 2,6        | 1,4        | 0,7        | 1,6        | 1,2        | 1,8        | 1,7        | 2,13         | 0,23                       | 14,3                       |                      |
| Vlees                                       | 8,1        | 11,2        | 2,8        | 6,9        | 4,7        | 3,0        | 1,9        | 1,8        | 2,0        | 2,1        | 1,3        | 2,24         | 0,56                       | 19,9                       |                      |
| Vis en zeevruchten                          | 9,3        | 10,4        | 1,8        | 6,8        | 2,8        | 1,3        | 1,7        | 1,5        | 1,9        | 1,0        | 1,7        | 0,45         | 0,08                       | 4,4                        |                      |
| Melk, kaas en eieren                        | 11,8       | 19,6        | -0,4       | 9,4        | 0,7        | -1,6       | -0,9       | 0,3        | -0,1       | 0,3        | 0,7        | 1,83         | -0,04                      | 9,0                        |                      |
| Oliën en vetten                             | 19,6       | 17,9        | 5,0        | 6,5        | 1,6        | 3,6        | 6,4        | 8,8        | 11,0       | 7,7        | 7,6        | 0,30         | 0,08                       | 1,6                        |                      |
| Fruit                                       | 4,6        | 10,9        | 2,1        | 8,9        | 5,2        | 0,2        | 1,5        | 1,6        | 2,3        | 0,8        | 1,6        | 0,58         | 0,12                       | 5,4                        |                      |
| Groenten                                    | 8,1        | 18,6        | 3,7        | 11,1       | 5,3        | 1,9        | 3,6        | 4,0        | 5,9        | 3,8        | 2,3        | 1,34         | 0,27                       | 7,4                        |                      |
| Suiker, jam, chocolade                      | 6,9        | 14,1        | 3,3        | 9,7        | 5,1        | 2,2        | 2,8        | 3,0        | 4,0        | 2,8        | 2,3        | 0,75         | 0,18                       | 5,4                        |                      |
| Voeding n.e.g.                              | 8,1        | 13,6        | 0,8        | 8,0        | 1,3        | 0,4        | 0,5        | 1,1        | 0,3        | 1,3        | 1,6        | 0,42         | 0,03                       | 3,1                        |                      |
| Alcoholvrije dranken                        | 7,6        | 9,9         | 1,6        | 5,0        | 1,6        | 0,6        | 1,3        | 2,7        | 4,0        | 1,9        | 2,2        | 0,59         | 0,09                       | 5,8                        |                      |
| <i>Koffie, thee en cacao</i>                | 13,1       | 11,4        | 0,1        | 5,9        | -1,2       | -0,9       | 1,4        | 1,3        | 2,9        | 0,4        | 0,6        | 0,13         | 0,00                       | 1,1                        |                      |
| <i>Mineraalwater, frisdranken en sappen</i> | 6,3        | 9,5         | 1,9        | 4,8        | 2,3        | 1,0        | 1,3        | 3,0        | 4,3        | 2,2        | 2,6        | 0,47         | 0,09                       | 4,7                        |                      |
| Alcoholische dranken                        | 4,4        | 6,3         | 1,3        | 3,4        | 1,3        | 1,5        | 0,7        | 1,5        | 1,8        | 0,5        | 2,1        | 0,57         | 0,11                       | 8,1                        |                      |
| <i>Gedistilleerde dranken</i>               | 2,3        | 6,5         | 0,5        | 5,5        | 1,5        | 0,6        | 0,3        | -0,4       | -0,5       | -0,6       | -0,1       | 0,04         | 0,01                       | 0,6                        |                      |
| <i>Wijnen</i>                               | 3,2        | 6,3         | 1,6        | 4,4        | 2,3        | 2,2        | 0,5        | 1,4        | 1,7        | 0,8        | 1,8        | 0,30         | 0,09                       | 4,8                        |                      |
| <i>Bier</i>                                 | 7,3        | 6,7         | 0,7        | 1,6        | -0,3       | 0,3        | 1,1        | 1,9        | 2,2        | 0,3        | 3,2        | 0,22         | 0,01                       | 2,7                        |                      |
| Tabak                                       | 6,5        | 10,6        | 21,7       | 12,3       | 14,3       | 18,2       | 25,0       | 28,4       | 29,0       | 28,5       | 27,7       | 1,58         | 3,25                       | 15,7                       |                      |
| <b>Levensmiddelen</b>                       | <b>8,3</b> | <b>12,7</b> | <b>5,0</b> | <b>8,3</b> | <b>4,8</b> | <b>3,9</b> | <b>5,0</b> | <b>6,1</b> | <b>6,5</b> | <b>6,0</b> | <b>5,8</b> | <b>12,8</b>  | <b>5,0</b>                 | <b>100,00</b>              |                      |
| <b>Bewerkte levensmiddelen</b>              | <b>8,4</b> | <b>12,7</b> | <b>5,6</b> | <b>8,4</b> | <b>4,8</b> | <b>4,6</b> | <b>5,8</b> | <b>7,1</b> | <b>7,4</b> | <b>6,9</b> | <b>6,9</b> | <b>10,30</b> | <b>4,45</b>                | <b>79,9</b>                |                      |
| <b>Niet-bewerkte levensmiddelen</b>         | <b>7,6</b> | <b>12,4</b> | <b>2,6</b> | <b>8,0</b> | <b>4,5</b> | <b>1,3</b> | <b>2,2</b> | <b>2,3</b> | <b>3,1</b> | <b>2,2</b> | <b>1,5</b> | <b>2,47</b>  | <b>0,51</b>                | <b>20,1</b>                |                      |

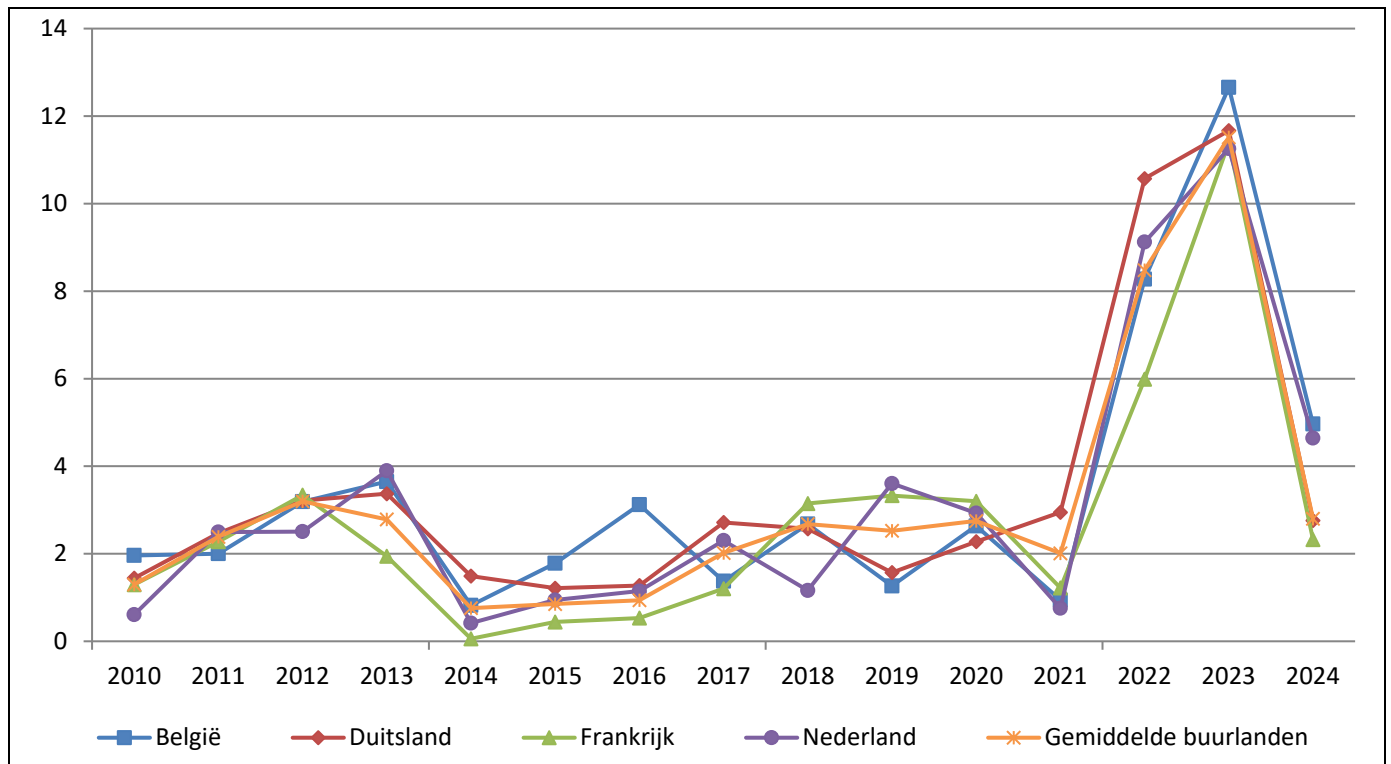
Bronnen: EC, FOD Economie, Statbel.

<sup>1</sup> Bijdrage tot de inflatie van de groep (in procentpunt), <sup>2</sup> p.m. Gewicht in de groep in 2024 (in %).

### I.3.2 Inflatie voor levensmiddelen in de voornaamste buurlanden

**Grafiek 12. Jaarevolutie van de consumptieprijzen voor levensmiddelen in België en in de voornaamste buurlanden**

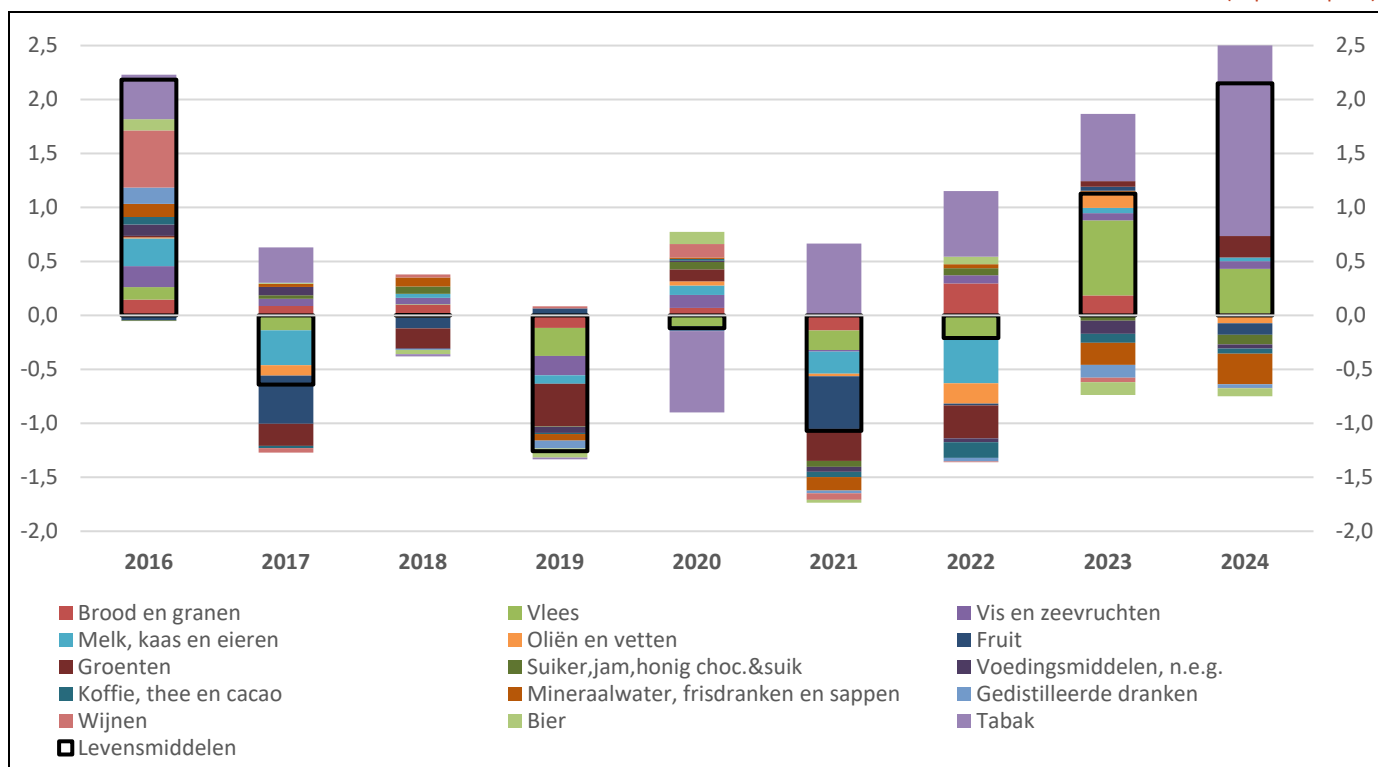
(Jaarlijks veranderingspercentage)



Bronnen: EC, FOD Economie, Statbel.

**Grafiek 13. Bijdrage van elke categorie aan het inflatieverschil voor levensmiddelen tussen België en de voornaamste buurlanden**

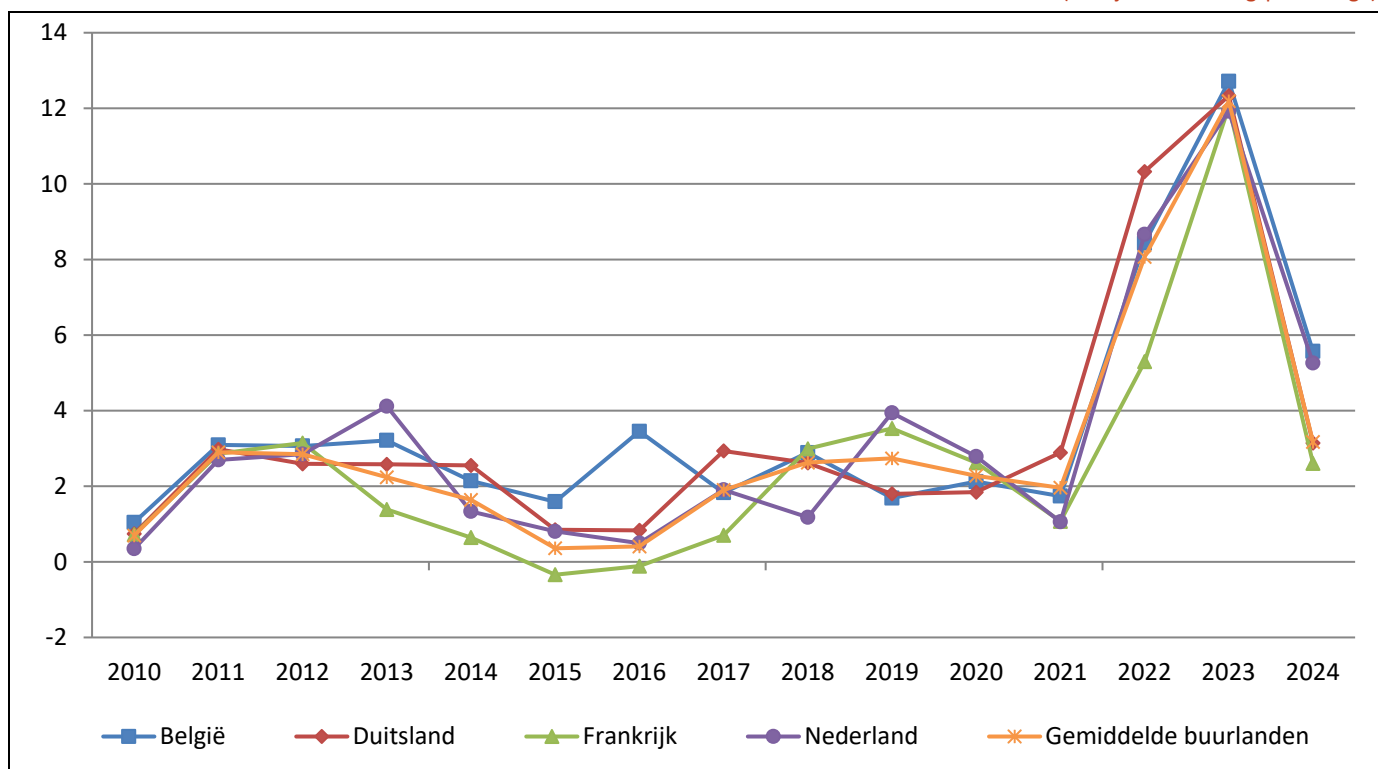
(In procentpunt)



Bronnen: EC, FOD Economie, Statbel.

**Grafiek 14. Jaarevolutie van de consumptieprijsen voor bewerkte levensmiddelen in België en in de voornaamste buurlanden**

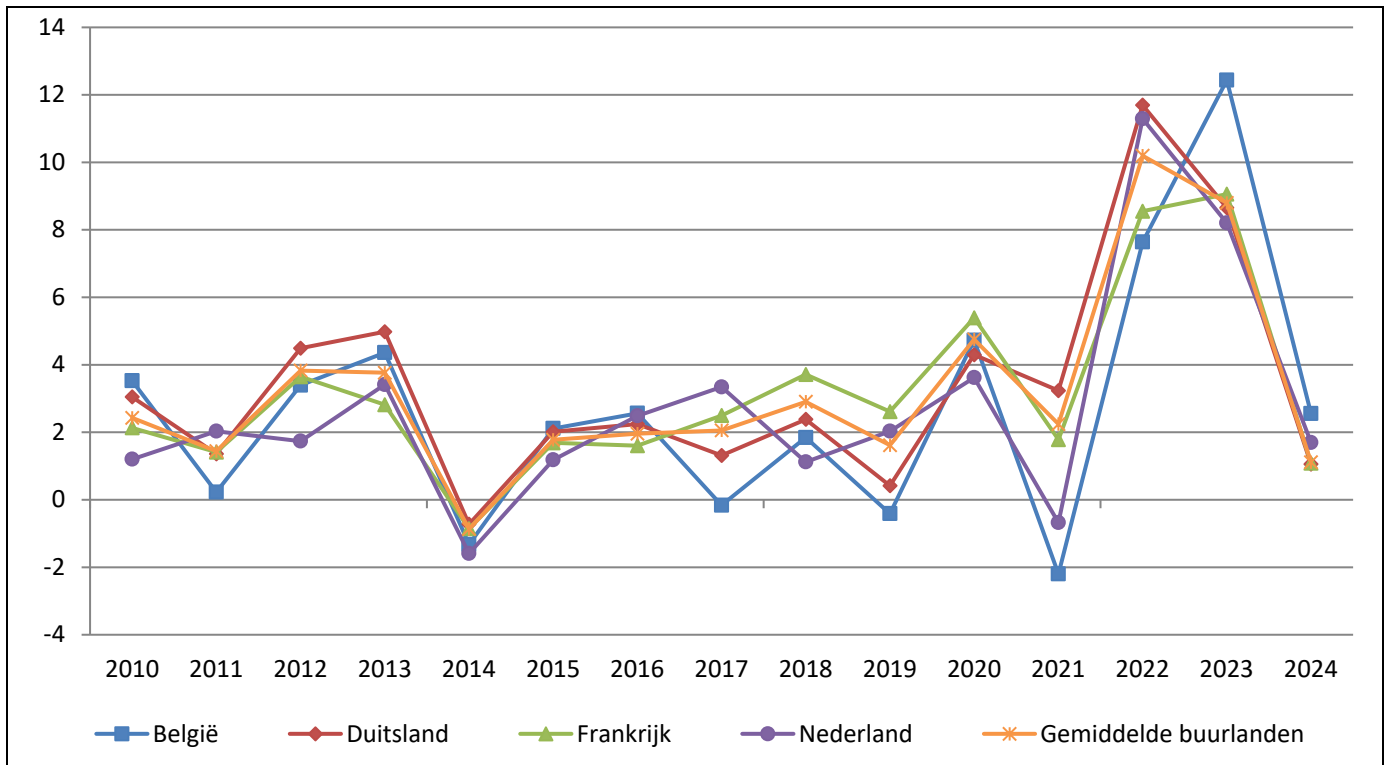
(Jaarlijks veranderingspercentage)



Bronnen: EC, FOD Economie, Statbel.

Grafiek 15. Jaarevolutie van de consumptieprijsen voor niet-bewerkte levensmiddelen in België en in de voornaamste buurlanden

(Jaarlijks veranderingspercentage)



Bronnen: EC, FOD Economie, Statbel.



**Tabel 8. Inflatie voor levensmiddelen en voornaamste categorieën in België en in de voornaamste buurlanden in 2024**

(Jaarlijks veranderingspercentage, tenzij anders vermeld)

|   | België     | Gemiddelde buurlanden | Duitsland  | Frankrijk  | Nederland  | Gewicht 2024 (in %) |                       |
|---|------------|-----------------------|------------|------------|------------|---------------------|-----------------------|
|   |            |                       |            |            |            | België              | Gemiddelde buurlanden |
| Brood en granen   | 1,6        | 1,5                   | 2,0        | 1,3        | 0,9        | 14,3                | 14,4                  |
| Vlees   | 2,8        | 0,9                   | 1,3        | 0,3        | 1,7        | 19,9                | 14,9                  |
| Vis en zeevruchten  | 1,8        | 0,4                   | 0,2        | 0,4        | 1,2        | 4,4                 | 3,2                   |
| Melk, kaas en eieren  | -0,4       | -0,6                  | -1,7       | 1,0        | -2,3       | 9,0                 | 11,2                  |
| Oliën en vetten   | 5,0        | 7,4                   | 12,3       | 3,5        | -1,0       | 1,6                 | 2,1                   |
| Fruit   | 2,1        | 3,4                   | 4,9        | 1,6        | 1,7        | 5,4                 | 6,5                   |
| Groenten  | 3,7        | 0,7                   | -0,8       | 2,1        | 1,5        | 7,4                 | 9,5                   |
| Suiker, jam, chocolade  | 3,3        | 4,8                   | 6,7        | 2,9        | 4,2        | 5,4                 | 5,5                   |
| Voeding n.e.g.  | 0,8        | 1,6                   | 2,4        | 0,5        | 1,9        | 3,1                 | 4,1                   |
| Alcoholvrije dranken  | 1,6        | 5,2                   | 6,4        | 2,4        | 9,0        | 5,8                 | 8,3                   |
| <i>Koffie, thee en cacao</i>  | 0,1        | 1,8                   | 1,9        | 2,2        | 0,3        | 1,1                 | 2,8                   |
| <i>Mineraalwater, frisdranken en sappen</i>                             | 1,9        | 6,8                   | 8,3        | 2,5        | 15,6       | 4,7                 | 5,5                   |
| Alcoholische dranken  | 1,3        | 2,3                   | 2,6        | 1,6        | 3,0        | 8,1                 | 9,6                   |
| <i>Gedistilleerde dranken</i>   | 0,5        | 1,8                   | 2,6        | 0,6        | 4,0        | 0,6                 | 2,2                   |
| <i>Wijnen</i>   | 1,6        | 2,1                   | 2,1        | 2,0        | 2,1        | 4,8                 | 4,5                   |
| <i>Bier</i>   | 0,7        | 2,9                   | 3,3        | 2,1        | 3,8        | 2,7                 | 3,0                   |
| Tabak   | 21,7       | 10,2                  | 6,0        | 10,3       | 29,0       | 15,7                | 10,7                  |
| <b>Levensmiddelen</b>   | <b>5,0</b> | <b>2,8</b>            | <b>2,8</b> | <b>2,3</b> | <b>4,6</b> | <b>100,0</b>        | <b>100,0</b>          |
| <b>Levensmiddelen (bij ongewijzigde indirecte belastingen)</b>          | <b>1,7</b> | <b>2,6</b>            | <b>2,8</b> | <b>2,6</b> | <b>1,6</b> |                     |                       |
| <b>Bewerkte levensmiddelen</b>  | <b>5,6</b> | <b>3,2</b>            | <b>3,1</b> | <b>2,6</b> | <b>5,3</b> | <b>79,9</b>         | <b>81,2</b>           |
| <i>Bewerkte levensmiddelen (zonder alcohol en tabak)</i>                | 1,9        | 2,1                   | 2,7        | 1,5        | 1,7        | 56,2                | 60,9                  |
| <i>Bewerkte levensmiddelen (bij ongewijzigde indirecte belastingen)</i> | 1,5        | 3,0                   | 3,3        | 3,0        | 1,5        |                     |                       |
| <b>Niet bewerkte levensmiddelen</b>                                     | <b>2,6</b> | <b>1,1</b>            | <b>1,1</b> | <b>1,1</b> | <b>1,7</b> | <b>20,1</b>         | <b>18,8</b>           |

Bronnen: EC, FOD Economie, Statbel.

**Tabel 9. Inflatie voor levensmiddelen en voornaamste categorieën in België en in de voornaamste buurlanden in het vierde kwartaal 2024**

(Jaarlijks veranderingspercentage, tenzij anders vermeld)

|   | België     | Gemiddelde buurlanden | Duitsland  | Frankrijk  | Nederland  | Gewicht 2024 (in %) |                       |
|---|------------|-----------------------|------------|------------|------------|---------------------|-----------------------|
|   |            |                       |            |            |            | België              | Gemiddelde buurlanden |
| Brood en granen                             | 1,6        | 0,6                   | 1,0        | 0,0        | 1,0        | 14,3                | 14,4                  |
| Vlees                                       | 1,8        | 0,3                   | 0,7        | -0,8       | 2,7        | 19,9                | 14,9                  |
| Vis en zeevruchten                          | 1,5        | -0,1                  | -0,3       | -0,2       | 1,4        | 4,4                 | 3,2                   |
| Melk, kaas en eieren                        | 0,3        | 0,8                   | 1,7        | -0,8       | 1,6        | 9,0                 | 11,2                  |
| Oliën en vetten                             | 8,8        | 13,3                  | 22,7       | 4,1        | 2,4        | 1,6                 | 2,1                   |
| Fruit                                       | 1,6        | 2,9                   | 4,0        | 1,5        | 1,8        | 5,4                 | 6,5                   |
| Groenten                                    | 4,0        | 1,2                   | 1,5        | 0,9        | 0,6        | 7,4                 | 9,5                   |
| Suiker, jam, chocolade                      | 3,0        | 3,6                   | 4,0        | 2,7        | 5,0        | 5,4                 | 5,5                   |
| Voeding n.e.g.                              | 1,1        | 0,1                   | 1,0        | -1,6       | 1,7        | 3,1                 | 4,1                   |
| Alcoholvrije dranken                        | 2,7        | 5,2                   | 6,8        | 1,4        | 10,9       | 5,8                 | 8,3                   |
| <i>Koffie, thee en cacao</i>                | 1,3        | 3,2                   | 4,1        | 1,9        | 4,0        | 1,1                 | 2,8                   |
| <i>Mineraalwater, frisdranken en sappen</i> | 3,0        | 6,1                   | 7,9        | 1,1        | 16,2       | 4,7                 | 5,5                   |
| Alcoholische dranken                        | 1,5        | 1,3                   | 1,7        | 0,3        | 3,2        | 8,1                 | 9,6                   |
| <i>Gedistilleerde dranken</i>               | -0,4       | 1,1                   | 1,9        | -0,2       | 4,8        | 0,6                 | 2,2                   |
| <i>Wijnen</i>                               | 1,4        | 1,0                   | 0,8        | 0,9        | 2,1        | 4,8                 | 4,5                   |
| <i>Bier</i>                                 | 1,9        | 1,8                   | 2,7        | -0,1       | 4,2        | 2,7                 | 3,0                   |
| Tabak                                       | 28,4       | 10,7                  | 6,7        | 8,7        | 34,4       | 15,7                | 10,7                  |
| <b>Levensmiddelen</b>                       | <b>6,1</b> | <b>2,7</b>            | <b>3,1</b> | <b>1,2</b> | <b>6,2</b> | <b>100,0</b>        | <b>100,0</b>          |
| <b>Levensmiddelen</b>                       | <b>2,0</b> | <b>2,3</b>            | <b>3,1</b> | <b>1,4</b> | <b>2,2</b> |                     |                       |

| (bij ongewijzigde indirecte belastingen)                            |            |            |            |            |            |             |             |
|---|------------|------------|------------|------------|------------|-------------|-------------|
| <b>Bewerkte levensmiddelen</b>                                      | <b>7,1</b> | <b>2,8</b> | <b>3,2</b> | <b>1,1</b> | <b>7,2</b> | <b>79,9</b> | <b>81,2</b> |
| Bewerkte levensmiddelen<br>(zonder alcohol en tabak)                | 1,9        | 1,7        | 2,9        | 0,0        | 2,9        | 56,2        | 60,9        |
| Bewerkte levensmiddelen<br>(bij ongewijzigde indirecte belastingen) | 2,0        | 2,4        | 3,3        | 1,4        | 2,3        |             |             |
| <b>Niet bewerkte levensmiddelen</b>                                 | <b>2,3</b> | <b>2,0</b> | <b>2,7</b> | <b>1,4</b> | <b>1,4</b> | <b>20,1</b> | <b>18,8</b> |

Bronnen: EC, FOD Economie, Statbel.

## 1.4 Inflatie voor niet-energetische industriële goederen en diensten in 2024

### 1.4.1 Inflatie voor niet-energetische industriële goederen en diensten in België

**Tabel 10. Recent verloop van de consumptieprijsen voor niet-energetische industriële goederen en diensten**

(Jaarlijks veranderingspercentage, tenzij anders vermeld)

|  | 2022       | 2023       | 2024       | 2023<br>IV | 2024       |            |            |            |            | 2024 – IV  |             |             | Bijdrage<br>2023 <sup>1</sup> | Bijdrage<br>2024 <sup>1</sup> | Gewicht <sup>2</sup> |
|--|------------|------------|------------|------------|------------|------------|------------|------------|------------|------------|-------------|-------------|-------------------------------|-------------------------------|----------------------|
|  |            |            |            |            | I          | II         | III        | IV         | okt        | nov        | dec         |             |                               |                               |                      |
| <b>Kleding en schoenen</b>   | <b>2,8</b> | <b>6,0</b> | <b>4,0</b> | <b>4,1</b> | <b>5,4</b> | <b>3,3</b> | <b>3,4</b> | <b>4,0</b> | <b>2,3</b> | <b>6,2</b> | <b>3,4</b>  | <b>0,49</b> | <b>0,37</b>                   | <b>7,8</b>                    |                      |
| <i>Kleding en kledingstoffen</i>   | 2,4        | 6,0        | 4,5        | 3,9        | 5,6        | 3,2        | 4,2        | 5,0        | 3,1        | 7,7        | 4,1         | 0,41        | 0,36                          | 6,6                           |                      |
| <i>Schoenen</i>  | 5,2        | 6,2        | 1,1        | 5,5        | 3,9        | 3,9        | -1,5       | -1,7       | -2,2       | -1,9       | -0,9        | 0,08        | 0,02                          | 1,2                           |                      |
| <b>Huisvesting exclusief energie</b>   | <b>4,2</b> | <b>6,1</b> | <b>4,6</b> | <b>5,8</b> | <b>5,4</b> | <b>4,6</b> | <b>4,3</b> | <b>4,1</b> | <b>4,2</b> | <b>4,2</b> | <b>4,0</b>  | <b>0,85</b> | <b>0,63</b>                   | <b>13,6</b>                   |                      |
| <i>Werkelijke woninghuur</i>   | 3,5        | 5,9        | 4,9        | 5,7        | 5,7        | 5,0        | 4,7        | 4,4        | 4,6        | 4,5        | 4,2         | 0,64        | 0,52                          | 10,5                          |                      |
| <i>Onderhoud en reparatie van de woning</i>                                      | 7,4        | 9,1        | 2,5        | 7,2        | 5,3        | 1,9        | 1,4        | 1,5        | 1,7        | 1,4        | 1,4         | 0,06        | 0,01                          | 0,6                           |                      |
| <i>Watervoorziening en diverse diensten in verband met de woning</i>             | 6,1        | 6,0        | 3,6        | 6,0        | 4,1        | 3,5        | 3,4        | 3,5        | 3,5        | 3,5        | 3,5         | 0,15        | 0,09                          | 2,6                           |                      |
| <b>Stoffering, huishoudelijke apparaten en dagelijks onderhoud van de woning</b> | <b>4,6</b> | <b>5,7</b> | <b>1,5</b> | <b>3,8</b> | <b>3,0</b> | <b>1,6</b> | <b>0,8</b> | <b>0,4</b> | <b>1,2</b> | <b>0,2</b> | <b>-0,2</b> | <b>0,69</b> | <b>0,16</b>                   | <b>10,7</b>                   |                      |
| <i>Meubelen en stoffering, vloerbedekking</i>                                    | 4,9        | 4,6        | 0,9        | 4,2        | 3,1        | 0,9        | 0,1        | -0,3       | 0,4        | -1,0       | -0,5        | 0,20        | 0,04                          | 3,8                           |                      |
| <i>Huishoudtextiel</i>   | 4,2        | 4,5        | 1,9        | 3,5        | 2,7        | 2,1        | 1,7        | 1,0        | 0,8        | 1,0        | 1,1         | 0,03        | 0,01                          | 0,6                           |                      |
| <i>Huishoudelijke apparaten</i>  | 2,1        | 4,7        | -4,8       | 0,2        | -2,8       | -4,0       | -5,4       | -7,2       | -5,6       | -6,4       | -9,5        | 0,09        | -0,07                         | 1,5                           |                      |
| <i>Glas, servies en huishoudelijke artikelen</i>                                 | 4,0        | 6,0        | 2,5        | 5,4        | 4,2        | 2,8        | 1,8        | 1,3        | 1,5        | 1,4        | 1,0         | 0,05        | 0,02                          | 0,8                           |                      |
| <i>Gereedschappen voor huis en tuin</i>  | 5,0        | 6,1        | 1,1        | 4,4        | 2,9        | 0,8        | 0,5        | 0,1        | 0,1        | 0,0        | 0,0         | 0,06        | 0,01                          | 0,9                           |                      |
| <i>Goederen en diensten voor het dagelijks onderhoud van de woning</i>           | 5,6        | 7,8        | 5,0        | 4,4        | 5,4        | 5,2        | 4,4        | 4,8        | 6,1        | 4,5        | 3,9         | 0,26        | 0,15                          | 3,1                           |                      |
| <b>Gezondheid</b>  | <b>2,0</b> | <b>4,8</b> | <b>2,3</b> | <b>4,6</b> | <b>2,6</b> | <b>2,3</b> | <b>2,1</b> | <b>2,1</b> | <b>2,1</b> | <b>2,1</b> | <b>2,0</b>  | <b>0,53</b> | <b>0,27</b>                   | <b>12,3</b>                   |                      |
| <i>Medische producten en toestellen</i>  | 0,9        | 1,7        | 1,5        | 1,5        | 1,5        | 1,5        | 1,4        | 1,7        | 1,7        | 1,7        | 1,7         | 0,05        | 0,04                          | 3,0                           |                      |
| <i>Extramurale gezondheidszorg</i>   | 0,0        | 1,6        | 1,0        | 1,6        | 1,1        | 1,0        | 1,0        | 1,0        | 1,0        | 1,0        | 1,0         | 0,04        | 0,03                          | 3,0                           |                      |
| <i>Diensten van ziekenhuizen</i>   | 3,5        | 7,7        | 3,2        | 7,5        | 3,8        | 3,4        | 3,0        | 2,7        | 2,8        | 2,8        | 2,7         | 0,44        | 0,20                          | 6,3                           |                      |
| <b>Vervoer exclusief energie</b>   | <b>6,9</b> | <b>7,8</b> | <b>3,5</b> | <b>6,1</b> | <b>4,6</b> | <b>2,9</b> | <b>3,0</b> | <b>3,6</b> | <b>3,3</b> | <b>4,1</b> | <b>3,5</b>  | <b>0,88</b> | <b>0,40</b>                   | <b>11,3</b>                   |                      |
| <i>Aankoop van voertuigen</i>  | 8,0        | 5,9        | 1,4        | 3,4        | 1,9        | 1,1        | 1,1        | 1,4        | 1,2        | 1,5        | 1,6         | 0,29        | 0,07                          | 5,0                           |                      |
| <i>Onderdelen van privé-voertuigen</i>   | 5,9        | 7,4        | 3,6        | 6,4        | 5,9        | 3,8        | 2,8        | 2,1        | 2,3        | 2,2        | 1,9         | 0,05        | 0,03                          | 0,7                           |                      |
| <i>Smeermiddelen</i>   | 8,5        | 11,4       | -0,3       | 6,7        | 2,5        | -1,8       | -2,2       | 0,6        | 0,0        | 0,8        | 0,8         | 0,00        | 0,00                          | 0,0                           |                      |
| <i>Onderhoud van privé-voertuigen</i>  | 6,5        | 9,8        | 5,8        | 9,5        | 8,6        | 5,3        | 4,5        | 4,8        | 4,9        | 4,9        | 4,7         | 0,34        | 0,20                          | 3,4                           |                      |
| <i>Overige diensten in verband met privé-voertuigen</i>                          | 5,6        | 8,3        | 3,7        | 7,6        | 4,3        | 3,5        | 3,6        | 3,3        | 3,0        | 3,3        | 3,4         | 0,05        | 0,02                          | 0,5                           |                      |
| <i>Vervoerdiensten</i>   | 4,4        | 8,9        | 4,2        | 6,3        | 4,0        | 2,6        | 5,1        | 5,0        | 7,2        | 4,7        | 3,2         | 0,14        | 0,07                          | 1,7                           |                      |
| <b>Communicatie</b>  | <b>0,6</b> | <b>2,1</b> | <b>1,8</b> | <b>2,4</b> | <b>1,4</b> | <b>2,0</b> | <b>1,8</b> | <b>2,2</b> | <b>2,1</b> | <b>2,3</b> | <b>2,1</b>  | <b>0,10</b> | <b>0,09</b>                   | <b>4,6</b>                    |                      |
| <i>Post- en pakketdiensten</i>   | 2,4        | 16,6       | 5,0        | 16,6       | 5,0        | 5,0        | 5,0        | 5,0        | 5,0        | 5,0        | 5,0         | 0,03        | 0,01                          | 0,2                           |                      |
| <i>Telefoonapparatuur</i>  | -8,2       | -6,0       | -13,5      | -7,7       | -11,7      | -16,4      | -16,5      | -9,0       | -11,6      | -6,3       | -8,7        | -0,01       | -0,03                         | 0,2                           |                      |
| <i>Telefoon- en internetdiensten</i>   | 0,8        | 1,8        | 2,5        | 2,2        | 1,8        | 2,8        | 2,6        | 2,6        | 2,7        | 2,5        | 2,4         | 0,08        | 0,11                          | 4,2                           |                      |
| <b>Recreatie en cultuur</b>  | <b>3,7</b> | <b>4,8</b> | <b>2,7</b> | <b>3,9</b> | <b>3,1</b> | <b>2,8</b> | <b>3,0</b> | <b>1,7</b> | <b>2,4</b> | <b>1,3</b> | <b>1,5</b>  | <b>0,60</b> | <b>0,35</b>                   | <b>12,6</b>                   |                      |
| <i>Audio, video, foto, film en gegevenverwerkende apparatuur</i>                 | -3,5       | -4,5       | -6,3       | -4,7       | -5,3       | -6,5       | -7,0       | -6,3       | -6,0       | -4,7       | -8,3        | -0,10       | -0,13                         | 2,0                           |                      |
| <i>Grote duurzame goederen voor recreatie buitenshuis</i>                        | 4,6        | 5,9        | 0,7        | 4,2        | 2,5        | 0,5        | 0,1        | -0,2       | -0,5       | -0,4       | 0,4         | 0,02        | 0,00                          | 0,3                           |                      |
| <i>Overige artikelen voor recreatie, tuinen en huisdieren</i>                    | 5,5        | 7,5        | 3,0        | 5,5        | 3,9        | 2,7        | 3,5        | 2,1        | 3,1        | 1,7        | 1,4         | 0,29        | 0,11                          | 3,6                           |                      |
| <i>Diensten voor recreatie en sport</i>  | 4,1        | 6,0        | 4,1        | 5,7        | 5,1        | 3,8        | 3,3        | 4,0        | 4,1        | 4,0        | 4,1         | 0,09        | 0,07                          | 1,4                           |                      |
| <i>Culturele diensten</i>  | 4,7        | 6,1        | 5,2        | 6,9        | 5,9        | 6,0        | 5,0        | 4,0        | 3,5        | 4,3        | 4,0         | 0,12        | 0,12                          | 2,4                           |                      |
| <i>Kranten, boeken en schrijfwaren</i>   | 5,7        | 6,5        | 5,8        | 6,4        | 7,0        | 6,2        | 5,7        | 4,4        | 4,5        | 4,4        | 4,4         | 0,12        | 0,09                          | 1,5                           |                      |
| <i>Pakketreizen</i>  | 5,8        | 8,8        | 6,3        | 5,1        | 2,8        | 8,0        | 9,7        | 4,3        | 8,4        | -1,5       | 6,0         | 0,05        | 0,08                          | 1,3                           |                      |
| <b>Onderwijs</b>   | <b>1,2</b> | <b>3,1</b> | <b>6,0</b> | <b>7,5</b> | <b>7,5</b> | <b>7,5</b> | <b>7,5</b> | <b>1,6</b> | <b>1,6</b> | <b>1,6</b> | <b>1,6</b>  | <b>0,02</b> | <b>0,05</b>                   | <b>0,7</b>                    |                      |
| <b>Restaurants, cafés en hotels</b>  | <b>5,7</b> | <b>9,0</b> | <b>4,8</b> | <b>8,3</b> | <b>6,3</b> | <b>4,8</b> | <b>4,1</b> | <b>4,3</b> | <b>4,0</b> | <b>4,5</b> | <b>4,3</b>  | <b>1,05</b> | <b>0,64</b>                   | <b>13,4</b>                   |                      |
| <i>Cateringdiensten</i>  | 5,2        | 8,1        | 5,1        | 7,3        | 6,1        | 5,2        | 4,6        | 4,6        | 4,7        | 4,5        | 4,5         | 0,84        | 0,60                          | 11,9                          |                      |

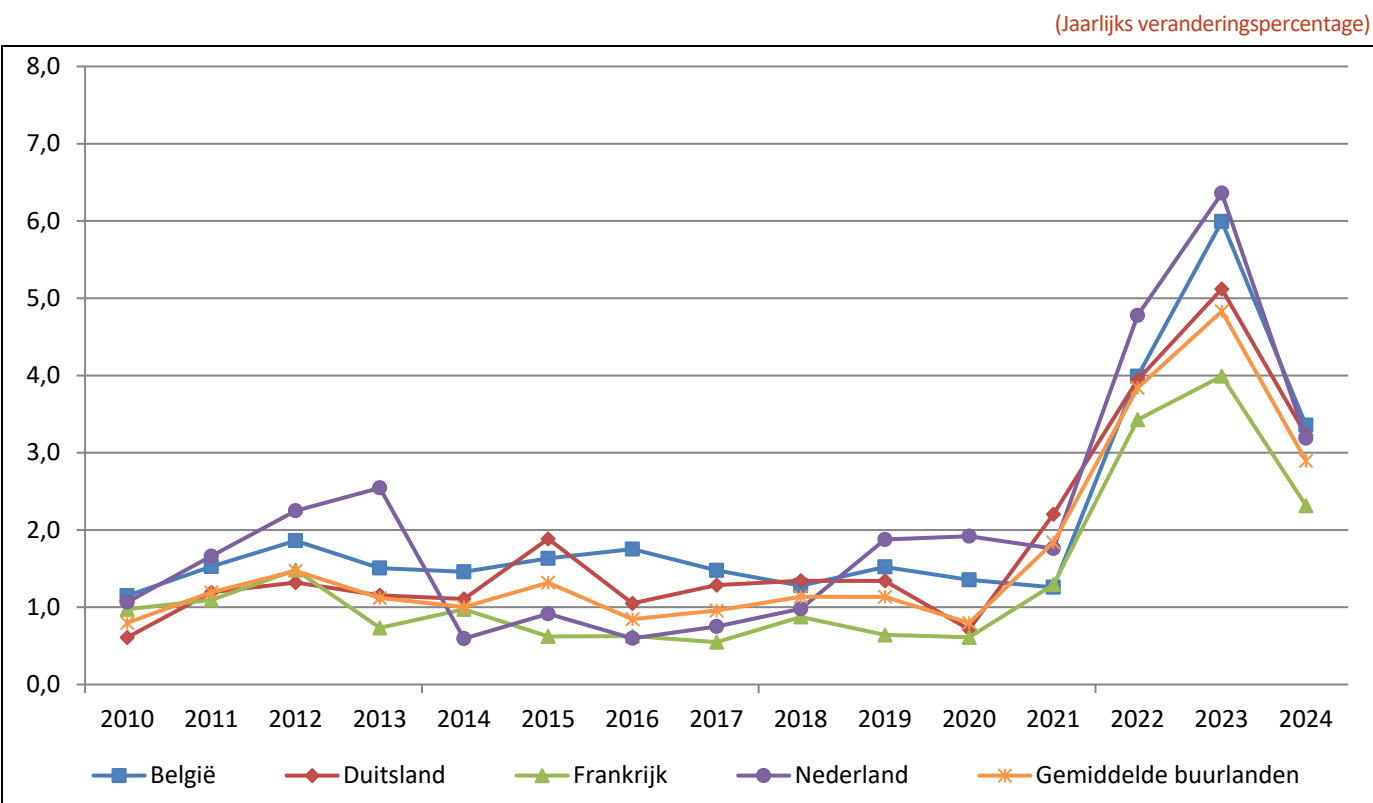
|  | 2022       | 2023       | 2024       | 2023       | 2024       |            |            |            |            | 2024 – IV  |            |             | Bijdrage 2023 <sup>1</sup> | Bijdrage 2024 <sup>1</sup> | Gewicht <sup>2</sup> |
|--|------------|------------|------------|------------|------------|------------|------------|------------|------------|------------|------------|-------------|----------------------------|----------------------------|----------------------|
|  |            |            |            | IV         | I          | II         | III        | IIV        | okt        | nov        | dec        |             |                            |                            |                      |
| <i>Accommodatie</i>                              | 11,0       | 17,5       | 2,8        | 18,5       | 9,4        | 1,5        | 0,0        | 2,2        | -1,5       | 6,3        | 2,5        | 0,21        | 0,04                       | 1,6                        |                      |
| <b>Diverse goederen en diensten</b>              | <b>4,1</b> | <b>6,3</b> | <b>3,3</b> | <b>5,6</b> | <b>3,6</b> | <b>3,2</b> | <b>3,1</b> | <b>3,3</b> | <b>3,3</b> | <b>3,3</b> | <b>3,3</b> | <b>0,78</b> | <b>0,42</b>                | <b>12,8</b>                |                      |
| <i>Persoonlijke verzorging</i>                   | 5,4        | 7,7        | 3,0        | 5,5        | 3,4        | 2,6        | 2,9        | 3,2        | 3,3        | 3,1        | 3,2        | 0,31        | 0,13                       | 4,1                        |                      |
| <i>Artikelen voor persoonlijk gebruik n.e.g.</i> | 5,3        | 5,6        | 4,0        | 4,9        | 3,6        | 3,3        | 3,9        | 5,2        | 3,9        | 5,8        | 5,9        | 0,06        | 0,04                       | 1,0                        |                      |
| <i>Sociale bescherming</i>                       | 3,1        | 8,3        | 3,9        | 8,1        | 5,2        | 4,3        | 3,4        | 2,7        | 2,9        | 2,8        | 2,5        | 0,17        | 0,08                       | 2,5                        |                      |
| <i>Verzekeringen</i>                             | 3,3        | 4,8        | 3,1        | 5,1        | 3,0        | 3,2        | 2,9        | 3,2        | 3,3        | 3,3        | 3,0        | 0,21        | 0,13                       | 4,2                        |                      |
| <i>Financiële diensten n.e.g.</i>                | 10,5       | 1,9        | 6,7        | -0,8       | -0,8       | 6,6        | 10,5       | 10,5       | 10,5       | 10,5       | 10,5       | 0,00        | 0,01                       | 0,1                        |                      |
| <i>Overige diensten n.e.g.</i>                   | 3,0        | 3,4        | 3,6        | 4,3        | 4,5        | 3,7        | 3,3        | 2,9        | 2,8        | 2,9        | 2,9        | 0,03        | 0,03                       | 0,9                        |                      |
| <b>NEIG en diensten</b>                          | <b>4,0</b> | <b>6,0</b> | <b>3,4</b> | <b>5,2</b> | <b>4,2</b> | <b>3,3</b> | <b>3,1</b> | <b>2,8</b> | <b>2,9</b> | <b>3,0</b> | <b>2,6</b> | <b>6,00</b> | <b>3,36</b>                | <b>100,0</b>               |                      |
| <i>Diensten</i>                                  | <b>3,8</b> | <b>6,3</b> | <b>4,3</b> | <b>6,1</b> | <b>5,1</b> | <b>4,4</b> | <b>4,1</b> | <b>3,8</b> | <b>3,9</b> | <b>3,8</b> | <b>3,7</b> | <b>3,84</b> | <b>2,73</b>                | <b>63,1</b>                |                      |
| <i>NEIG</i>                                      | <b>4,2</b> | <b>5,4</b> | <b>1,7</b> | <b>3,6</b> | <b>2,8</b> | <b>1,3</b> | <b>1,4</b> | <b>1,2</b> | <b>1,1</b> | <b>1,7</b> | <b>0,8</b> | <b>2,16</b> | <b>0,63</b>                | <b>36,9</b>                |                      |

Bronnen: EC, FOD Economie, Statbel.

<sup>1</sup> Bijdrage tot de inflatie van de groep (in procentpunt), <sup>2</sup> p.m. gewicht in de groep in 2024 (in %).

## I.4.2 Inflatie voor niet-energetische industriële goederen en diensten in de voornaamste buurlanden

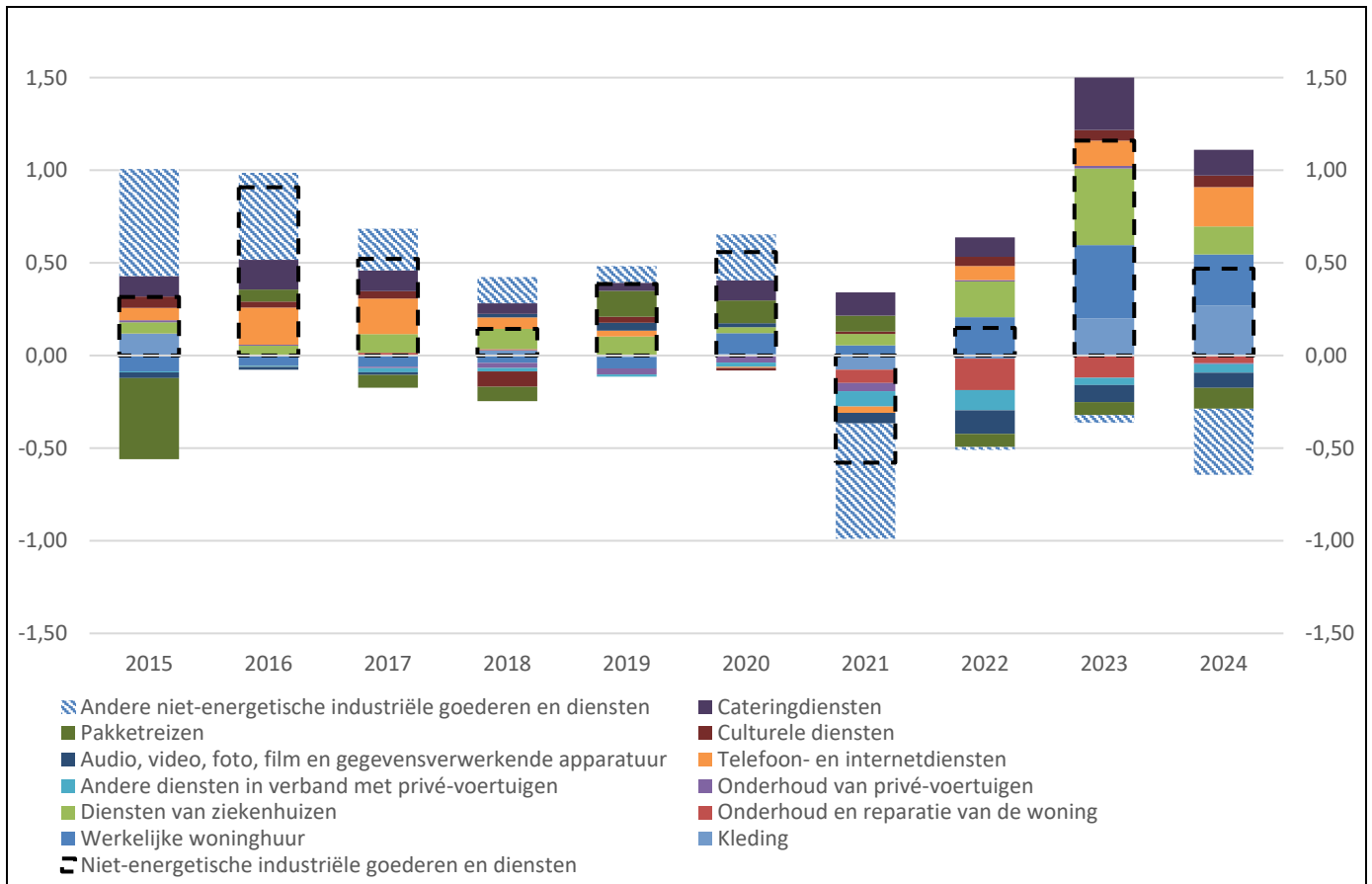
Grafiek 16. Jaarevolutie van de consumptieprijzen voor niet-energetische industriële goederen en diensten in België en in de voornaamste buurlanden



Bronnen: EC, FOD Economie, Statbel.

**Grafiek 17. Bijdrage van de voornaamste categorieën aan het inflatieverschil voor diensten en niet-energetische industriële goederen tussen België en de voornaamste buurlanden**

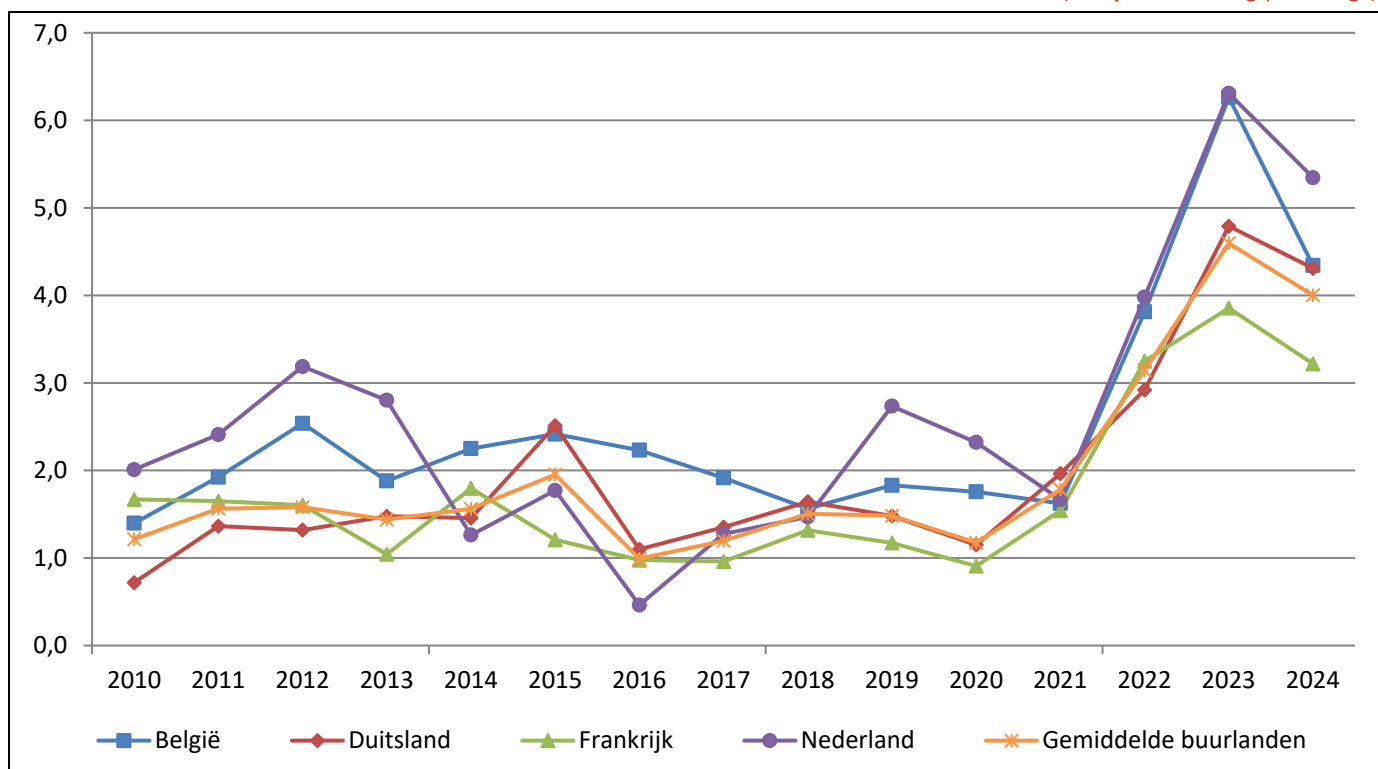
(In procentpunt)



Bronnen: EC, FOD Economie, Statbel.

**Grafiek 18. Jaarevolutie van de consumptieprijsen voor diensten in België en in de voornaamste buurlanden**

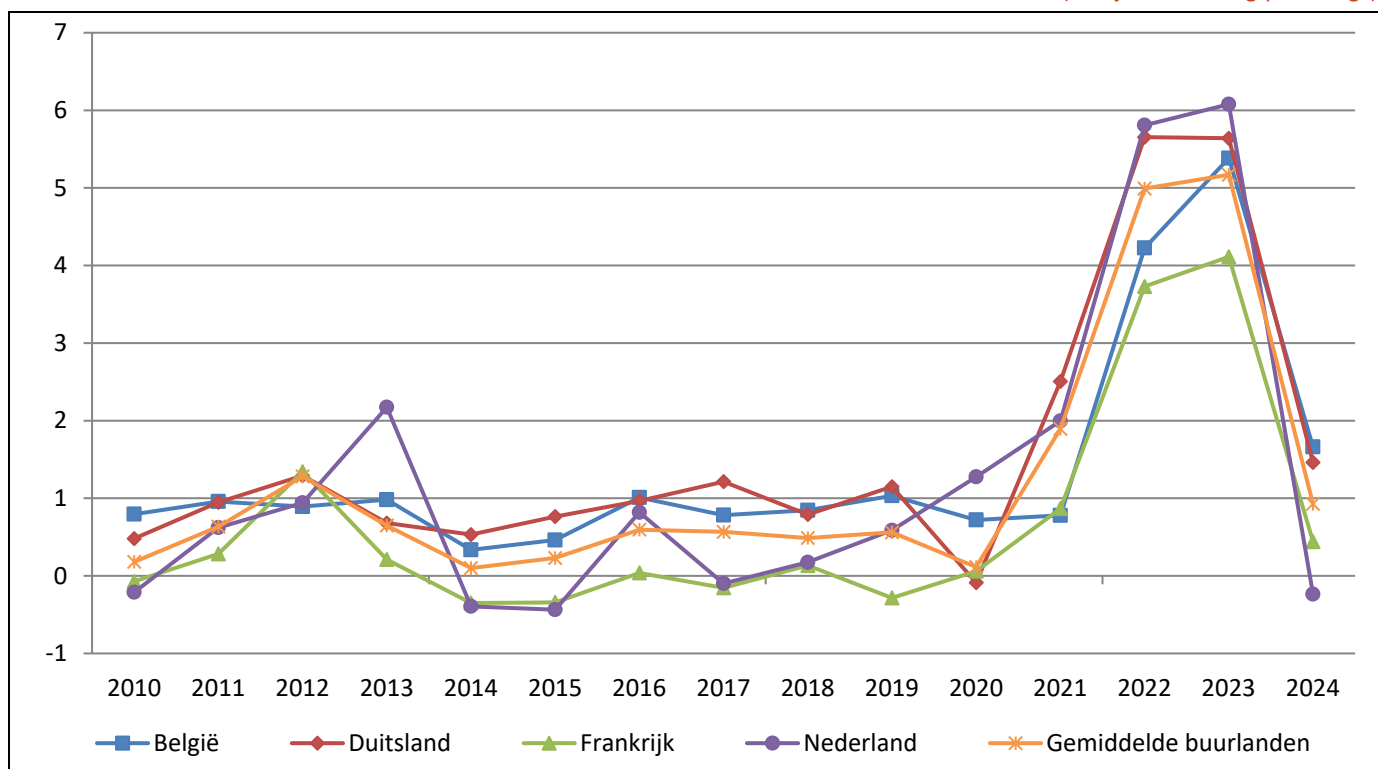
(Jaarlijks veranderingspercentage)



Bronnen: EC, FOD Economie, Statbel.

**Grafiek 19. Jaarevolutie van de consumptieprijsen voor niet-energetische industriële goederen in België en in de voornaamste buurlanden**

(Jaarlijks veranderingspercentage)



Bronnen: EC, FOD Economie, Statbel.

**Tabel 11. Inflatie voor niet-energetische industriële goederen en diensten en voornaamste categorieën in België en in de voornaamste buurlanden in 2024**

(Jaarlijks veranderingspercentage, tenzij anders vermeld)

|  | België     | Gemiddelde buurlanden | Duitsland   | Frankrijk   | Nederland   | Gewicht in 2024 (in %) |                       |
|--|------------|-----------------------|-------------|-------------|-------------|------------------------|-----------------------|
|  |            |                       |             |             |             | België                 | Gemiddelde buurlanden |
| <b>Kleding en schoenen</b>   | <b>4,0</b> | <b>1,7</b>            | <b>3,0</b>  | <b>0,4</b>  | <b>0,1</b>  | <b>7,8</b>             | <b>6,2</b>            |
| Kleding en kledingstoffen  | 4,5        | 1,6                   | 2,9         | 0,5         | -0,6        | 6,6                    | 5,1                   |
| Schoenen   | 1,1        | 2,1                   | 3,5         | 0,1         | 2,6         | 1,2                    | 1,1                   |
| <b>Huisvesting exclusief energie</b>   | <b>4,6</b> | <b>3,0</b>            | <b>2,9</b>  | <b>2,8</b>  | <b>4,0</b>  | <b>13,6</b>            | <b>15,2</b>           |
| Werkelijke woninghuur  | 4,9        | 2,4                   | 2,2         | 2,3         | 3,7         | 10,5                   | 10,1                  |
| Onderhoud en reparatie van de woning   | 2,5        | 2,9                   | 3,8         | 2,5         | -0,9        | 0,6                    | 2,0                   |
| Watervoorziening en diverse diensten in verband met de woning                    | 3,6        | 4,8                   | 4,5         | 5,1         | 7,1         | 2,6                    | 3,1                   |
| <b>Stoffering, huishoudelijke apparaten en dagelijks onderhoud van de woning</b> | <b>1,5</b> | <b>-0,2</b>           | <b>0,3</b>  | <b>0,0</b>  | <b>-3,0</b> | <b>10,7</b>            | <b>8,7</b>            |
| Meubelen en stoffering, vloerbedekking   | 0,9        | -0,4                  | 0,1         | 0,3         | -4,0        | 3,8                    | 3,3                   |
| Huishoudtextiel  | 1,9        | -2,4                  | -1,0        | -0,8        | -8,6        | 0,6                    | 0,6                   |
| Huishoudelijke apparaten   | -4,8       | -1,0                  | -0,2        | -2,2        | -0,7        | 1,5                    | 1,3                   |
| Glas, servies en huishoudelijke artikelen  | 2,5        | -1,2                  | -0,5        | 0,8         | -8,5        | 0,8                    | 0,9                   |
| Gereedschappen voor huis en tuin   | 1,1        | 0,5                   | 0,7         | 0,8         | -1,7        | 0,9                    | 0,8                   |
| Goederen en diensten voor het dagelijks onderhoud van de woning                  | 5,0        | 1,7                   | 2,3         | 0,6         | 2,4         | 3,1                    | 1,8                   |
| <b>Gezondheid</b>  | <b>2,3</b> | <b>3,7</b>            | <b>2,7</b>  | <b>5,1</b>  | <b>6,1</b>  | <b>12,3</b>            | <b>6,6</b>            |
| Medische producten en toestellen   | 1,5        | 2,7                   | 2,4         | 2,9         | 5,0         | 3,0                    | 2,7                   |
| Extramurale gezondheidszorg  | 1,0        | 4,0                   | 1,6         | 6,9         | 6,0         | 3,0                    | 3,1                   |
| Diensten van ziekenhuizen  | 3,2        | 6,0                   | 5,9         | 3,7         | 9,5         | 6,3                    | 0,8                   |
| <b>Vervoer exclusief energie</b>   | <b>3,5</b> | <b>2,6</b>            | <b>2,2</b>  | <b>3,1</b>  | <b>2,7</b>  | <b>11,3</b>            | <b>16,5</b>           |
| Aankoop van voertuigen   | 1,4        | 1,5                   | 2,2         | 0,4         | 0,7         | 5,0                    | 5,3                   |
| Onderdelen van privé-voertuigen  | 3,6        | 1,6                   | 1,4         | 1,8         | 4,4         | 0,7                    | 1,1                   |
| Smeermiddelen  | -0,3       | 2,6                   | 1,7         | 2,9         | 0,3         | 0,0                    | 0,1                   |
| Onderhoud van privé-voertuigen   | 5,8        | 5,6                   | 6,1         | 5,5         | 4,2         | 3,4                    | 3,4                   |
| Overige diensten in verband met privé-voertuigen                                 | 3,7        | 2,9                   | 3,0         | 2,7         | 3,6         | 0,5                    | 2,2                   |
| Vervoerdiensten  | 4,2        | 0,4                   | -0,9        | 2,2         | 0,9         | 1,7                    | 4,3                   |
| <b>Communicatie</b>  | <b>1,8</b> | <b>-3,7</b>           | <b>-0,7</b> | <b>-7,8</b> | <b>-1,4</b> | <b>4,6</b>             | <b>3,5</b>            |
| Post- en pakketdiensten  | 5,0        | 4,4                   | 1,7         | 9,7         | 3,4         | 0,2                    | 0,2                   |
| Telefoonapparatuur   | -13,5      | -5,3                  | -4,2        | -6,3        | -6,6        | 0,2                    | 0,6                   |
| Telefoon- en internetdiensten  | 2,5        | -4,1                  | -0,1        | -9,4        | -0,4        | 4,2                    | 2,6                   |
| <b>Recreatie en cultuur</b>  | <b>2,7</b> | <b>2,7</b>            | <b>2,9</b>  | <b>2,2</b>  | <b>2,9</b>  | <b>12,6</b>            | <b>14,6</b>           |
| Audio, video, foto, film en gegevensverwerkende apparatuur                       | -6,3       | -2,2                  | -2,4        | -2,9        | -0,5        | 2,0                    | 2,2                   |
| Grote duurzame goederen voor recreatie buitenshuis                               | 0,7        | 1,5                   | 1,9         | 1,3         | 1,8         | 0,3                    | 0,6                   |
| Overige artikelen voor recreatie, tuinen en huisdieren                           | 3,0        | 1,2                   | 1,1         | 1,2         | 1,4         | 3,6                    | 4,3                   |
| Diensten voor recreatie en sport   | 4,1        | 4,2                   | 4,3         | 3,8         | 5,9         | 1,4                    | 1,6                   |
| Culturele diensten   | 5,2        | 4,1                   | 3,8         | 4,3         | 6,1         | 2,4                    | 1,5                   |
| Kranten, boeken en schrijfwaren  | 5,8        | 3,5                   | 4,2         | 2,7         | 2,2         | 1,5                    | 1,8                   |
| Pakketreizen   | 6,3        | 6,9                   | 6,1         | 18,8        | 6,7         | 1,3                    | 2,7                   |
| <b>Onderwijs</b>   | <b>6,0</b> | <b>5,4</b>            | <b>5,0</b>  | <b>4,4</b>  | <b>9,1</b>  | <b>0,7</b>             | <b>1,0</b>            |
| <b>Restaurants, cafés en hotels</b>  | <b>4,8</b> | <b>4,9</b>            | <b>6,1</b>  | <b>3,1</b>  | <b>7,0</b>  | <b>13,4</b>            | <b>12,4</b>           |
| Cateringdiensten   | 5,1        | 4,9                   | 6,8         | 3,1         | 5,3         | 11,9                   | 9,5                   |
| Accommodatie   | 2,8        | 4,8                   | 4,2         | 2,9         | 9,5         | 1,6                    | 2,9                   |
| <b>Diverse goederen en diensten</b>  | <b>3,3</b> | <b>5,2</b>            | <b>6,2</b>  | <b>3,8</b>  | <b>5,7</b>  | <b>12,8</b>            | <b>15,3</b>           |
| Persoonlijke verzorging  | 3,0        | 2,3                   | 3,1         | 0,9         | 3,5         | 4,1                    | 3,7                   |
| Artikelen voor persoonlijk gebruik n.e.g.  | 4,0        | 1,8                   | 1,1         | 2,1         | 3,8         | 1,0                    | 1,4                   |
| Sociale bescherming  | 3,9        | 6,1                   | 7,5         | 3,9         | 2,8         | 2,5                    | 3,4                   |
| Verzekeringen  | 3,1        | 10,2                  | 12,6        | 8,0         | 9,8         | 4,2                    | 3,8                   |
| Financiële diensten n.e.g.   | 6,7        | 3,1                   | 2,2         | 2,9         | 7,3         | 0,1                    | 1,3                   |
| Overige diensten n.e.g.  | 3,6        | 2,9                   | 3,5         | 1,2         | 6,2         | 0,9                    | 1,7                   |

|  | België     | Gemiddelde<br>buurlanden | Duitsland  | Frankrijk  | Nederland   | Gewicht in 2024 (in %) |                          |
|--|------------|--------------------------|------------|------------|-------------|------------------------|--------------------------|
|  |            |                          |            |            |             | België                 | Gemiddelde<br>buurlanden |
| <b>NEIG en diensten</b>  | <b>3,4</b> | <b>2,9</b>               | <b>3,2</b> | <b>2,3</b> | <b>3,2</b>  | <b>100,0</b>           | <b>100,0</b>             |
| <i>Diensten</i>  | <i>4,3</i> | <i>4,0</i>               | <i>4,3</i> | <i>3,2</i> | <i>5,3</i>  | <i>61,1</i>            | <i>63,9</i>              |
| <i>NEIG</i>  | <i>1,7</i> | <i>0,9</i>               | <i>1,5</i> | <i>0,4</i> | <i>-0,2</i> | <i>36,9</i>            | <i>36,1</i>              |
| <b>NEIG en diensten<br/>(bij ongewijzigde indirecte belastingen)</b> | <b>3,4</b> | <b>2,6</b>               | <b>2,8</b> | <b>2,3</b> | <b>3,0</b>  |                        |                          |
| <i>NEIG<br/>(bij ongewijzigde indirecte belastingen)</i>             | <i>1,7</i> | <i>0,9</i>               | <i>1,4</i> | <i>0,3</i> | <i>-0,4</i> |                        |                          |
| <i>Diensten<br/>(bij ongewijzigde indirecte belastingen)</i>         | <i>4,3</i> | <i>3,6</i>               | <i>3,6</i> | <i>3,2</i> | <i>5,2</i>  |                        |                          |

Bronnen: EC, FOD Economie, Statbel.

Nb: niet beschikbaar.

**Tabel 12. Inflatie voor niet-energetische industriële goederen en diensten en voornaamste categorieën in België en in de voornaamste buurlanden in het vierde kwartaal 2024**

(Jaarlijks veranderingspercentage, tenzij anders vermeld)

|  | België     | Gemiddelde<br>buurlanden | Duitsland   | Frankrijk    | Nederland   | Gewicht in 2024 (in %) |                          |
|--|------------|--------------------------|-------------|--------------|-------------|------------------------|--------------------------|
|  |            |                          |             |              |             | België                 | Gemiddelde<br>buurlanden |
| <b>Kleding en schoenen</b>   | <b>4,0</b> | <b>1,7</b>               | <b>2,7</b>  | <b>0,0</b>   | <b>1,8</b>  | <b>7,8</b>             | <b>6,2</b>               |
| Kleding en kledingstoffen  | 5,0        | 1,8                      | 2,7         | 0,2          | 1,9         | 6,6                    | 5,1                      |
| Schoenen   | -1,7       | 1,0                      | 2,4         | -0,9         | 1,3         | 1,2                    | 1,1                      |
| <b>Huisvesting exclusief energie</b>   | <b>4,1</b> | <b>3,1</b>               | <b>2,8</b>  | <b>2,8</b>   | <b>5,3</b>  | <b>13,6</b>            | <b>15,2</b>              |
| Werkelijke woninghuur  | 4,4        | 2,6                      | 2,2         | 2,4          | 5,4         | 10,5                   | 10,1                     |
| Onderhoud en reparatie van de woning   | 1,5        | 2,5                      | 3,1         | 2,2          | 0,3         | 0,6                    | 2,0                      |
| Watervoorziening en diverse diensten in verband met de woning                    | 3,5        | 4,9                      | 4,6         | 5,2          | 6,4         | 2,6                    | 3,1                      |
| <b>Stoffering, huishoudelijke apparaten en dagelijks onderhoud van de woning</b> | <b>0,4</b> | <b>-0,7</b>              | <b>-0,6</b> | <b>-0,3</b>  | <b>-1,9</b> | <b>10,7</b>            | <b>8,7</b>               |
| Meubelen en stoffering, vloerbedekking   | -0,3       | -0,5                     | -0,5        | 0,4          | -2,4        | 3,8                    | 3,3                      |
| Huishoudtextiel  | 1,0        | -3,0                     | -2,7        | -0,4         | -6,4        | 0,6                    | 0,6                      |
| Huishoudelijke apparaten   | -7,2       | -1,8                     | -1,1        | -2,0         | -4,2        | 1,5                    | 1,3                      |
| Glas, servies en huishoudelijke artikelen  | 1,3        | -1,7                     | -2,0        | 0,3          | -3,8        | 0,8                    | 0,9                      |
| Gereedschappen voor huis en tuin   | 0,1        | 0,4                      | 0,1         | 1,2          | -1,0        | 0,9                    | 0,8                      |
| Goederen en diensten voor het dagelijks onderhoud van de woning                  | 4,8        | 0,6                      | 0,9         | -0,4         | 2,7         | 3,1                    | 1,8                      |
| <b>Gezondheid</b>  | <b>2,1</b> | <b>3,9</b>               | <b>2,7</b>  | <b>5,7</b>   | <b>6,0</b>  | <b>12,3</b>            | <b>6,6</b>               |
| Medische producten en toestellen   | 1,7        | 3,1                      | 2,4         | 4,1          | 4,8         | 3,0                    | 2,7                      |
| Extramurale gezondheidszorg  | 1,0        | 4,1                      | 1,6         | 7,1          | 6,1         | 3,0                    | 3,1                      |
| Diensten van ziekenhuizen  | 2,7        | 5,9                      | 6,0         | 2,9          | Nb          | 6,3                    | 0,8                      |
| <b>Vervoer exclusief energie</b>   | <b>3,6</b> | <b>3,8</b>               | <b>2,9</b>  | <b>4,8</b>   | <b>4,5</b>  | <b>11,3</b>            | <b>16,5</b>              |
| Aankoop van voertuigen   | 1,4        | 1,3                      | 1,4         | 1,0          | 1,1         | 5,0                    | 5,3                      |
| Onderdelen van privé-voertuigen  | 2,1        | 1,4                      | 1,5         | 1,0          | 2,6         | 0,7                    | 1,1                      |
| Smeermiddelen  | 0,6        | 1,5                      | 0,6         | 1,7          | 1,0         | 0,0                    | 0,1                      |
| Onderhoud van privé-voertuigen   | 4,8        | 5,0                      | 5,6         | 4,7          | 3,2         | 3,4                    | 3,4                      |
| Overige diensten in verband met privé-voertuigen                                 | 3,3        | 2,6                      | 3,0         | 2,4          | 1,4         | 0,5                    | 2,2                      |
| Vervoerdiensten  | 5,0        | 3,8                      | 3,9         | 4,0          | 2,1         | 1,7                    | 4,3                      |
| <b>Communicatie</b>  | <b>2,2</b> | <b>-5,8</b>              | <b>-1,7</b> | <b>-12,1</b> | <b>-1,0</b> | <b>4,6</b>             | <b>3,5</b>               |
| Post- en pakketdiensten  | 5,0        | 4,4                      | 1,3         | 9,7          | 6,2         | 0,2                    | 0,2                      |
| Telefoonapparatuur   | -9,0       | -5,2                     | -6,1        | -5,5         | -0,4        | 0,2                    | 0,6                      |
| Telefoon- en internetdiensten  | 2,6        | -6,9                     | -1,0        | -15,2        | -1,7        | 4,2                    | 2,6                      |
| <b>Recreatie en cultuur</b>  | <b>1,7</b> | <b>2,4</b>               | <b>2,9</b>  | <b>1,7</b>   | <b>2,6</b>  | <b>12,6</b>            | <b>14,6</b>              |
| Audio, video, foto, film en gegevensverwerkende apparatuur                       | -6,3       | -2,2                     | -2,5        | -2,2         | -1,5        | 2,0                    | 2,2                      |
| Grote duurzame goederen voor recreatie buitenshuis                               | -0,2       | 0,9                      | 1,8         | -0,1         | 1,0         | 0,3                    | 0,6                      |
| Overige artikelen voor recreatie, tuinen en huisdieren                           | 2,1        | 1,1                      | 1,2         | 0,6          | 2,0         | 3,6                    | 4,3                      |
| Diensten voor recreatie en sport   | 4,0        | 3,3                      | 3,7         | 2,4          | 5,2         | 1,4                    | 1,6                      |
| Culturele diensten   | 4,0        | 2,9                      | 4,0         | 1,8          | 4,2         | 2,4                    | 1,5                      |
| Kranten, boeken en schrijfwaren  | 4,4        | 3,1                      | 3,5         | 2,4          | 3,4         | 1,5                    | 1,8                      |
| Pakketreizen   | 4,3        | 7,5                      | 6,5         | 23,7         | 5,4         | 1,3                    | 2,7                      |
| <b>Onderwijs</b>   | <b>1,6</b> | <b>5,8</b>               | <b>5,1</b>  | <b>3,9</b>   | <b>12,4</b> | <b>0,7</b>             | <b>1,0</b>               |
| <b>Restaurants, cafés en hotels</b>  | <b>4,3</b> | <b>4,6</b>               | <b>5,9</b>  | <b>2,9</b>   | <b>6,5</b>  | <b>13,4</b>            | <b>12,4</b>              |

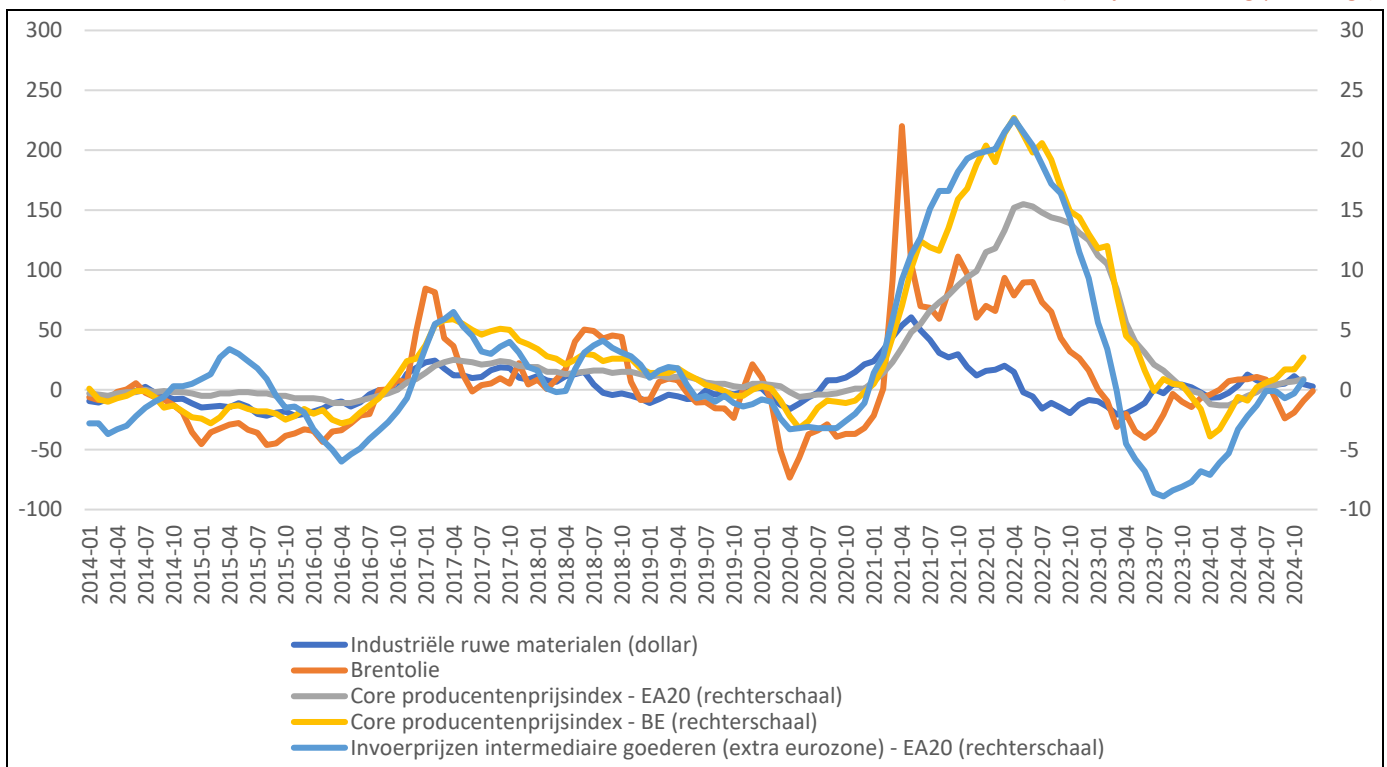
|  | België     | Gemiddelde<br>buurlanden | Duitsland  | Frankrijk  | Nederland  | Gewicht in 2024 (in %) |                          |
|--|------------|--------------------------|------------|------------|------------|------------------------|--------------------------|
|  |            |                          |            |            |            | België                 | Gemiddelde<br>buurlanden |
| Cateringdiensten   | 4,6        | 4,5                      | 6,7        | 2,5        | 4,9        | 11,9                   | 9,5                      |
| Accommodatie   | 2,2        | 4,9                      | 3,3        | 4,4        | 9,9        | 1,6                    | 2,9                      |
| <b>Diverse goederen en diensten</b>                                  | <b>3,3</b> | <b>5,5</b>               | <b>6,8</b> | <b>3,9</b> | <b>5,5</b> | <b>12,8</b>            | <b>15,3</b>              |
| Persoonlijke verzorging  | 3,2        | 1,7                      | 2,8        | 0,1        | 3,1        | 4,1                    | 3,7                      |
| Artikelen voor persoonlijk gebruik n.e.g.                            | 5,2        | 2,0                      | 1,4        | 2,4        | 2,5        | 1,0                    | 1,4                      |
| Sociale bescherming  | 2,7        | 6,1                      | 7,6        | 3,5        | 3,3        | 2,5                    | 3,4                      |
| Verzekeringen  | 3,2        | 11,8                     | 15,3       | 9,0        | 9,9        | 4,2                    | 3,8                      |
| Financiële diensten n.e.g.   | 10,5       | 3,3                      | 2,8        | 3,4        | 5,8        | 0,1                    | 1,3                      |
| Overige diensten n.e.g.  | 2,9        | 3,0                      | 3,3        | 1,2        | 7,2        | 0,9                    | 1,7                      |
| <b>NEIG en diensten</b>  | <b>2,8</b> | <b>2,9</b>               | <b>3,2</b> | <b>2,1</b> | <b>3,5</b> | <b>100,0</b>           | <b>100,0</b>             |
| <b>Diensten</b>  | <b>3,8</b> | <b>4,1</b>               | <b>4,6</b> | <b>3,0</b> | <b>5,4</b> | <b>61,1</b>            | <b>63,9</b>              |
| <b>NEIG</b>  | <b>1,2</b> | <b>0,8</b>               | <b>1,1</b> | <b>0,3</b> | <b>0,6</b> | <b>36,9</b>            | <b>36,1</b>              |
| <b>NEIG en diensten<br/>(bij ongewijzigde indirecte belastingen)</b> | <b>2,8</b> | <b>2,6</b>               | <b>2,8</b> | <b>2,1</b> | <b>3,4</b> |                        |                          |
| <i>NEIG<br/>(bij ongewijzigde indirecte belastingen)</i>             | 1,2        | 0,7                      | 1,0        | 0,1        | 0,5        |                        |                          |
| <i>Diensten<br/>(bij ongewijzigde indirecte belastingen)</i>         | 3,8        | 3,7                      | 3,9        | 3,0        | 5,2        |                        |                          |

Bronnen: EC, FOD Economie, Statbel.

Nb: niet beschikbaar.

### Grafiek 20. Prijsdruk in de eerdere productieschakels van de niet-energetische industriële goederen

(Jaarlijks veranderingspercentage)

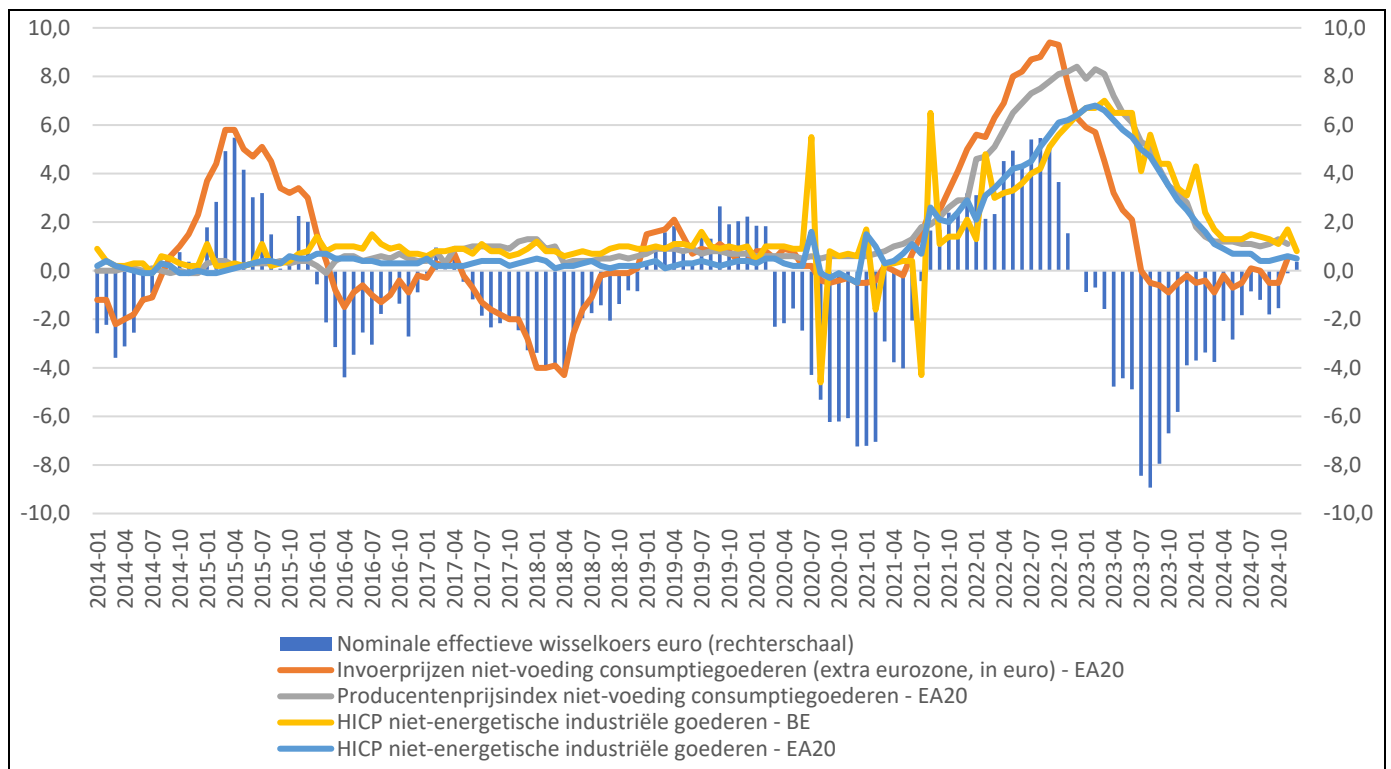


Bronnen: Wereldbank, Insee, EC.

Opm: Core producentenprijsindex is producentenprijsindex exclusief voeding en energie.



**Grafiek 21. Prijstdruk in de latere productieschakels van de niet-energetische industriële goederen**



Bronnen: EC, ECB.

## I.5 Overzicht van de prijsbewegingen van goederen en diensten tussen 2023 en 2024

(Rangschikking in dalende volgorde van prijsstijging)

| Benaming                                 | Inflatie in % |
|--|---------------|
| Aardgas                                  | 57,49         |
| Olijfolie                                | 30,30         |
| Andere tabakswaren                       | 24,43         |
| Sigaretten                               | 18,78         |
| Kranten                                  | 16,48         |
| Andere brandstoffen                      | 10,84         |
| Huis- en dienstpersoneel                 | 10,39         |
| Vaste tel. gesprekken en dienste         | 9,47          |
| Verse of gekoelde zeevruchten            | 8,30          |
| Sieraden                                 | 8,11          |
| Aardappelen                              | 7,93          |
| Herstelling audio-, videoapparatuur, pc  | 7,70          |
| Kijk- en luistergeld, abonnementen       | 7,28          |
| Andere kosten en diensten                | 7,15          |
| Verzekeringen betreffende reizen         | 6,91          |
| Educatieve boeken                        | 6,84          |
| Sappen                                   | 6,77          |
| Tijdschriften                            | 6,75          |
| Tol en parkeermeters                     | 6,72          |
| Bankdiensten                             | 6,69          |
| Huur voor een tweede woning              | 6,65          |
| Buitenlandse reizen                      | 6,49          |
| Andere accomodaties                      | 6,42          |
| Hoger onderwijs                          | 6,21          |
| Schoonmaak van kleding                   | 6,04          |
| Taxi & verhuur auto met bestuurder       | 6,04          |
| Veeartsen en and. diensten vr huisdieren | 5,89          |
| Andere verzekeringen                     | 5,84          |
| Onderhoud en reparatie                   | 5,77          |
| Frituren,fastfood&snackbars              | 5,74          |
| Reserveonderdelen                        | 5,54          |
| Diensten voor verhuis en opslag          | 5,32          |
| Chocolade                                | 5,17          |
| Lichaamsverzorging                       | 5,14          |
| Herenkleding                             | 5,07          |
| Postverzending                           | 5,01          |
| Herstelling en huur van kleding          | 5,01          |
| Zwangerschapstest en anticonceptie       | 4,97          |
| Restaurants, cafés en dancings           | 4,96          |
| Overige diensten reparatie van de woning | 4,95          |
| Huur voor hoofdverblijfplaats            | 4,93          |

| Benaming                                 | Inflatie in % |
|--|---------------|
| Tapijten en vloerkleden                  | 4,92          |
| Herstelling van klokken en uurwerken     | 4,92          |
| Bejaarden- en gehandicaptentehuizen      | 4,87          |
| Cinema, theater, concerten               | 4,85          |
| Personenvervoer per trein                | 4,85          |
| Onderhoudskosten in meergezinswoningen   | 4,76          |
| Diensten van elektricien                 | 4,75          |
| Andere schrijfwaren en tekenartik.       | 4,73          |
| Kantines                                 | 4,72          |
| Kleding voor dames                       | 4,58          |
| Diensten om mensen thuis te verzorgen    | 4,54          |
| Reparatieen huur van schoeisel           | 4,49          |
| Musea, bibliotheken, dierentuinen        | 4,38          |
| Recreatieve en sportdiensten - deelname  | 4,19          |
| Bloemen en planten                       | 4,19          |
| Huur van garage en andere huur           | 4,18          |
| Petroleumgas                             | 4,14          |
| Geconc.melk,melk in poeder               | 4,14          |
| Kleding voor kinderen                    | 4,12          |
| Spel en hobby                            | 4,11          |
| Haarverzorging voor heren                | 4,09          |
| Internationale vluchten                  | 4,07          |
| Internettoegang dienst                   | 4,03          |
| Bereid.& conserv.v.groenten              | 4,03          |
| And. paramedische diensten               | 4,01          |
| Tuinmeubelen                             | 4,01          |
| Huisvuilophaling                         | 4,00          |
| Haarverzorg. voor dames                  | 3,99          |
| Verschillende drukwerken                 | 3,98          |
| Fotografische diensten                   | 3,95          |
| Verzekeringen betreffende de woning      | 3,95          |
| Kledingstoffen                           | 3,89          |
| Andere diensten ivm de woning            | 3,89          |
| Begrafenis diensten                      | 3,86          |
| Diensten van loodgieter                  | 3,83          |
| Herstel en huur van grote gereedschappes | 3,78          |
| Software                                 | 3,70          |
| Vaat- en glaswerk                        | 3,67          |
| Administratieve kosten                   | 3,65          |
| Verse groenten,uitgez.aard.              | 3,52          |

| Benaming   | Inflatie in % |
|--|---------------|
| And. verduurz. of bewerkte op vis en zee         | 3,51          |
| Packs  | 3,46          |
| Varkensvlees                                     | 3,45          |
| Wijn op basis van ander fruit                    | 3,43          |
| Diensten van schilder                            | 3,40          |
| Meubelstoffen en gordijnen                       | 3,36          |
| Diepgevroren groenten                            | 3,36          |
| Andere artikelen voor persoonlijk gebruik n.e.g. | 3,33          |
| Sportieve en recreatieve evenementen             | 3,32          |
| Verpleging in ziekenhuis                         | 3,24          |
| Gehoorapparaat                                   | 3,19          |
| Algem.geneeskund.prestaties                      | 3,17          |
| Werken aan verwarming                            | 3,12          |
| Klokken en uurwerken                             | 3,12          |
| Juridische diensten en boekhouding               | 3,08          |
| Riolering  | 3,05          |
| Private verzekering . i.v.m. de gezondheid       | 3,05          |
| Alcoholische frisdranken                         | 2,99          |
| Vloeibare brandstoffen                           | 2,93          |
| Waterverbruik                                    | 2,91          |
| Sportartikelen                                   | 2,90          |
| Gedroogd, gezouten of gerookt vlees              | 2,87          |
| Verhuur garages, parkeer, voertuigui- gen        | 2,85          |
| Andere bakkerijproducten                         | 2,84          |
| Vakantiecentra, campings, jeugdher- bergen       | 2,79          |
| Andere vleesbereidingen                          | 2,73          |
| Papier   | 2,73          |
| Andere meubelen en stoffering                    | 2,72          |
| Brilglazen en lenzen                             | 2,71          |
| Zout en keukenkruiden                            | 2,69          |
| Binnenlandse reizen                              | 2,56          |
| Vers fruit                                       | 2,52          |
| Kant-en-klare maaltijden                         | 2,48          |
| Diensten voor leggen van carpet                  | 2,47          |
| Huisgevoegelte                                   | 2,41          |
| Ander vlees                                      | 2,40          |
| Fototoestellen en camera's                       | 2,35          |
| Runds-en kalfsvlees                              | 2,34          |
| Campinguitrusting                                | 2,31          |
| Tafellinnen en badkamerlinnen                    | 2,30          |
| Gedr., ger. of gez. vis en zeevruchten           | 2,28          |
| Rijst  | 2,19          |

| Benaming   | Inflatie in % |
|--|---------------|
| Fruitconserven                                     | 2,18          |
| Banden   | 2,17          |
| Bier met laag alcoholgehalte of alco- holvrij bier | 2,16          |
| Niet-elektrische huish.app.                        | 2,11          |
| Product voor courant onderhoud wo- ning            | 2,09          |
| Producten voor huisdieren                          | 2,08          |
| Brood en broodjes                                  | 2,08          |
| Verzekering voertuigen                             | 2,05          |
| Lam- en geitenvlees                                | 2,04          |
| Elektr.toest.lichaamsverz.                         | 1,99          |
| Producten voor lichaamsverz. en wellness           | 1,97          |
| Verrijkte wijnen                                   | 1,96          |
| Fietsen  | 1,96          |
| Ontbijtgranen                                      | 1,95          |
| Suikergoed   | 1,93          |
| Fictie boeken                                      | 1,87          |
| Rijlessen, testen, vergunnin- gen, keuringen       | 1,81          |
| Diepgevroren vis                                   | 1,80          |
| Herenschoenen                                      | 1,72          |
| Nieuwe & tweedehandse auto's                       | 1,64          |
| Limonades  | 1,58          |
| Messenwerk   | 1,58          |
| Muziekinstrumenten                                 | 1,56          |
| Voedselverwerkende apparatuur                      | 1,56          |
| Wijn op basis van druiven                          | 1,56          |
| Andere kleding artikelen                           | 1,51          |
| Reisartikelen                                      | 1,51          |
| Accessoires voor voertuigen                        | 1,48          |
| And.therap.appar.&material.                        | 1,45          |
| Accessoires bij kledij                             | 1,45          |
| Andere voedingsmid. n.e.g.                         | 1,44          |
| Siroop, honing en confituur                        | 1,43          |
| Cacao  | 1,32          |
| Allerlei toebehoren van klein gereed.              | 1,26          |
| Andere medische prod neg                           | 1,21          |
| Onderwijs niet gedefinieerd per niveau             | 1,16          |
| Boter  | 1,09          |
| Motorfietsen                                       | 1,01          |
| Pilsbier   | 1,00          |
| Speelgoed en feestartikelen                        | 0,99          |
| Geneesmiddelen                                     | 0,98          |
| Andere dragers beeld & geluid                      | 0,98          |
| Kinder- en babyschoenen                            | 0,97          |
| Kaas en kwark                                      | 0,94          |

| Benaming                                 | Inflatie in % |
|--|---------------|
| Geneesk.prestat.tandartsen               | 0,94          |
| Elektriciteit                            | 0,93          |
| Hotels                                   | 0,93          |
| Bedlinnen                                | 0,86          |
| Room- en vruchtenijs                     | 0,86          |
| Tuinierproducten                         | 0,85          |
| Niet gemotoriseerd klein gereedschap     | 0,78          |
| Reinigings-&onderh.product.              | 0,73          |
| Grote artikelen voor spelen en sport     | 0,58          |
| Tweedehands auto's                       | 0,58          |
| Damesschoenen                            | 0,57          |
| Gedistilleerde dranken en likeuren       | 0,43          |
| Vervoer per bus                          | 0,33          |
| Andere prod. o.b.v. granen               | 0,27          |
| Koffie                                   | 0,26          |
| Suiker                                   | 0,26          |
| Binnenhuismeubelen                       | 0,25          |
| Diepgevroren zeevruchten                 | 0,24          |
| Andere boeken                            | 0,17          |
| Klin. biologie & radiografie             | 0,16          |
| Diensten van timmerlieden                | 0,07          |
| Ander alcoholhoudend bier                | 0,01          |
| Geneesk. prest.specialisten              | 0,00          |
| Huur van therapeutische toestellen       | 0,00          |
| Andere melkproducten                     | -0,06         |
| Niet-elekt. materiaal lichaamsverzorging | -0,06         |
| Grote gemotoriseerde gereedschappen      | -0,09         |
| Mineraalwater                            | -0,10         |
| Sauzen en specerijen                     | -0,19         |
| Baby artikelen                           | -0,23         |
| Andere kleine elekt. huishoudapparaat    | -0,27         |
| Smeermiddelen                            | -0,30         |
| Verlichtingsapparatuur                   | -0,37         |
| Reinigingsapparatuur                     | -0,41         |
| Margarine en andere plantaardige vetten  | -0,43         |
| Pizza en quiche                          | -0,62         |
| Eieren                                   | -0,66         |
| Thee                                     | -0,76         |
| Kinderopvang                             | -0,81         |
| Deegwaren                                | -0,86         |
| Andere onderhoudsproducten               | -1,03         |
| Yoghurt                                  | -1,44         |
| Verse of gekoelde vis                    | -1,65         |
| Chips                                    | -1,74         |

| Benaming                                | Inflatie in % |
|---|---------------|
| Koffie-/theezetter & gelijk             | -1,95         |
| Diesel                                  | -1,96         |
| Babyvoeding                             | -2,11         |
| Meel en andere granen                   | -2,37         |
| Gedroogd fruit                          | -2,52         |
| Radiatoren & airconditioning            | -2,57         |
| Andere vloerbedekkingen                 | -2,60         |
| Andere eetbare oliën                    | -2,72         |
| Andere uitrusting voor de ontvangst     | -2,94         |
| Fornuizen                               | -3,43         |
| Strijkijzers                            | -3,58         |
| Rekenmachines andere gegevensverw. app. | -3,73         |
| Toebehoren voor PC                      | -3,93         |
| Hout en andere vaste brandstoffen       | -4,39         |
| Benzine                                 | -4,55         |
| Verse halfvolle melk                    | -5,48         |
| Droogk., wasmach., vaatwasm.            | -5,49         |
| Drag.beeld&geluid(pré-reg.)             | -5,70         |
| Mobiele telefoondiensten                | -6,14         |
| Verse volle melk                        | -6,88         |
| Diepvriezers en koelkasten              | -7,37         |
| Personal computers                      | -13,22        |
| Mobiele toestellen                      | -13,45        |
| Televisies & videorecorders             | -15,20        |

Bronnen: Statbel, Eigen berekeningen: FOD Economie.

## I.6 Inflatie in 2024 met en zonder gewijzigde indirecte belastingen in België en in de voornaamste buurlanden

(Jaarlijks veranderingpercentage)

|   | België                               |   | Gemiddelde van de buurlanden         |   | Duitsland                            |   | Frankrijk                            |   | Nederland                            |   |
|---|--------------------------------------|---|--------------------------------------|---|--------------------------------------|---|--------------------------------------|---|--------------------------------------|---|
|   | Met gewijzigde indirecte belastingen | Zonder gewijzigde indirecte belastingen | Met gewijzigde indirecte belastingen | Zonder gewijzigde indirecte belastingen | Met gewijzigde indirecte belastingen | Zonder gewijzigde indirecte belastingen | Met gewijzigde indirecte belastingen | Zonder gewijzigde indirecte belastingen | Met gewijzigde indirecte belastingen | Zonder gewijzigde indirecte belastingen |
| Electriciteit   | 0,9                                  | -22,4                                   | 1,5                                  | -0,4                                    | -6,4                                 | -6,4                                    | 15,7                                 | 8,7                                     | -14,7                                | -6,7                                    |
| Gas   | 54,3                                 | 40,3                                    | 0,4                                  | -6,7                                    | -1,5                                 | -9,6                                    | -0,4                                 | -4,4                                    | 8,2                                  | -0,2                                    |
| Vloeibare brandstoffen                                    | 2,9                                  | 2,9                                     | -8,6                                 | -8,6                                    | -10,8                                | -10,8                                   | -5,6                                 | -5,6                                    |                                      |   |
| Vaste brandstoffen  | -4,4                                 | -4,4                                    | -10,5                                | -10,5                                   | -11,7                                | -11,8                                   | -9,9                                 | -9,9                                    |                                      |   |
| Stadsverwarming   |                                      |   | 17,3                                 | 10,9                                    | 27,1                                 | 17,3                                    | -0,8                                 | -0,7                                    | -2,9                                 | -2,9                                    |
| Brandstoffen voor privéovertuigen                         | -3,0                                 | -4,1                                    | -3,4                                 | -3,8                                    | -3,2                                 | -3,2                                    | -5,1                                 | -5,1                                    | 2,8                                  | -1,5                                    |
| <b>Energie</b>  | <b>9,7</b>                           | <b>1,8</b>                              | <b>-0,9</b>                          | <b>-3,1</b>                             | <b>-3,2</b>                          | <b>-5,0</b>                             | <b>2,2</b>                           | <b>-0,5</b>                             | <b>0,1</b>                           | <b>-3,0</b>                             |
| Tabak   | 21,7                                 | 0,2                                     | 10,2                                 | 8,9                                     | 4,0                                  | 6,2                                     | 10,3                                 | 13,6                                    | 29,0                                 | 3,7                                     |
| Groenten  | 3,7                                  | 3,6                                     | 0,7                                  | 0,4                                     | -0,8                                 | -1,2                                    | 2,1                                  | 1,7                                     | 1,5                                  | 1,7                                     |
| Brood en granen   | 1,6                                  | 1,6                                     | 1,5                                  | 1,6                                     | 2,0                                  | 2,0                                     | 1,3                                  | 1,3                                     | 0,9                                  | 0,9                                     |
| Vlees   | 2,8                                  | 2,8                                     | 0,9                                  | 1,0                                     | 1,3                                  | 1,3                                     | 0,3                                  | 0,2                                     | 1,7                                  | 1,8                                     |
| <i>Wijnen</i>   | 1,6                                  | 1,6                                     | 2,1                                  | 2,0                                     | 2,1                                  | 2,1                                     | 2,0                                  | 2,0                                     | 2,1                                  | 0,6                                     |
| <i>Bier</i>   | 0,7                                  | 0,7                                     | 2,9                                  | 2,6                                     | 3,3                                  | 3,4                                     | 2,1                                  | 1,7                                     | 3,8                                  | 1,3                                     |
| <i>Gedistilleerde dranken</i>                             | 0,5                                  | 0,3                                     | 1,8                                  | 1,2                                     | 2,6                                  | 2,6                                     | 0,6                                  | -0,4                                    | 4,0                                  | 2,2                                     |
| Suiker, jam, chocolade                                    | 3,3                                  | 3,2                                     | 4,8                                  | 5,0                                     | 6,7                                  | 6,9                                     | 2,9                                  | 3,1                                     | 4,2                                  | 4,4                                     |
| Vis en zeevruchten  | 1,8                                  | 1,8                                     | 0,4                                  | 0,4                                     | 0,2                                  | 0,2                                     | 0,4                                  | 0,3                                     | 1,2                                  | 1,4                                     |
| Oliën en vetten   | 5,0                                  | 5,2                                     | 7,4                                  | 7,9                                     | 12,3                                 | 13,0                                    | 3,5                                  | 3,8                                     | -1,0                                 | -0,8                                    |
| Melk, kaas en eieren                                      | -0,4                                 | -0,6                                    | -0,6                                 | -0,6                                    | -1,7                                 | -1,6                                    | 1,0                                  | 1,0                                     | -2,3                                 | -2,3                                    |
| <i>Mineraalwater, frisdranken en sappen</i>               | 1,9                                  | 1,9                                     | 6,8                                  | 6,2                                     | 8,3                                  | 8,7                                     | 2,5                                  | 2,4                                     | 15,6                                 | 4,7                                     |
| <i>Koffie, thee en cacao</i>                              | 0,1                                  | 0,1                                     | 1,8                                  | 2,0                                     | 1,9                                  | 2,1                                     | 2,2                                  | 2,3                                     | 0,3                                  | 0,5                                     |
| Voeding n.e.g.  | 0,8                                  | 0,8                                     | 1,6                                  | 1,7                                     | 2,4                                  | 2,4                                     | 0,5                                  | 0,4                                     | 1,9                                  | 2,3                                     |
| Fruit   | 2,1                                  | 2,4                                     | 3,4                                  | 3,4                                     | 4,9                                  | 4,9                                     | 1,6                                  | 1,8                                     | 1,7                                  | 1,7                                     |
| <b>Levensmiddelen</b>                                     | <b>5,0</b>                           | <b>1,7</b>                              | <b>2,8</b>                           | <b>2,5</b>                              | <b>2,8</b>                           | <b>2,7</b>                              | <b>2,3</b>                           | <b>2,6</b>                              | <b>4,6</b>                           | <b>1,4</b>                              |
| Bewerkte levensmiddelen                                   | 5,6                                  | 1,5                                     | 3,2                                  | 2,9                                     | 3,1                                  | 3,2                                     | 2,6                                  | 2,9                                     | 5,3                                  | 1,3                                     |
| Niet-bewerkte levensmiddelen                              | 2,6                                  | 2,6                                     | 1,1                                  | 1,1                                     | 1,1                                  | 1,1                                     | 1,1                                  | 1,1                                     | 1,7                                  | 1,7                                     |
| <b>Niet-energetische industriële goederen en diensten</b> | <b>3,4</b>                           | <b>3,4</b>                              | <b>2,9</b>                           | <b>2,6</b>                              | <b>3,2</b>                           | <b>2,8</b>                              | <b>2,3</b>                           | <b>2,3</b>                              | <b>3,2</b>                           | <b>3,0</b>                              |
| Diensten  | 4,3                                  | 4,3                                     | 4,0                                  | 3,6                                     | 4,3                                  | 3,6                                     | 3,2                                  | 3,2                                     | 5,3                                  | 5,2                                     |
| Niet-energetische industriële goederen                    | 1,7                                  | 1,7                                     | 0,9                                  | 0,9                                     | 1,5                                  | 1,4                                     | 0,4                                  | 0,3                                     | -0,2                                 | -0,4                                    |
| <b>Onderliggende inflatie</b>                             | <b>3,8</b>                           | <b>3,0</b>                              | <b>2,9</b>                           | <b>2,7</b>                              | <b>3,2</b>                           | <b>2,8</b>                              | <b>2,4</b>                           | <b>2,4</b>                              | <b>3,5</b>                           | <b>2,8</b>                              |
| <b>GICP</b>   | <b>4,3</b>                           | <b>2,9</b>                              | <b>2,5</b>                           | <b>2,1</b>                              | <b>2,5</b>                           | <b>2,0</b>                              | <b>2,3</b>                           | <b>2,1</b>                              | <b>3,2</b>                           | <b>2,3</b>                              |

FOD Economie, Statbel.

## Lijst van afkortingen

|              |  |
|--------------|--|
| ABEX         | Associatie van Belgische Experten  |
| BE           | België   |
| BIPT         | Belgisch Instituut voor Postdiensten en Telecommunicatie                                       |
| BRUGEL       | Brusselse regulator voor energie (BRUssel Gas ELEktriciteit)                                   |
| BS           | Belgische Staatsblad   |
| Btw          | Belasting over toegevoegde waarde  |
| COICOP       | Classificatie van individuele verbruiksfuncties, zoals toegepast aan de behoefte van de GICP's |
| CP           | COICOP   |
| CPI          | Consumptieprijsindex   |
| CREG         | Commissie voor de Regulering van de Elektriciteit en het Gas                                   |
| CRB          | Centrale Raad voor het Bedrijfsleven   |
| CWaPE        | Commission Wallonne pour l'Energie   |
| DE           | Duitsland  |
| EC           | Europese Commissie   |
| ECB          | Europese Centrale Bank   |
| EU           | Europese Unie  |
| EU-28        | Europese Unie (28 landen)  |
| Eurostat     | Statistical Office of the European Commission  |
| FOD Economie | Federale Overheidsdienst Economie, K.M.O., Middenstand en Energie                              |
| FR           | Frankrijk  |
| GICP         | Geharmoniseerde index der consumptieprijzen  |
| GJG          | Gemiddelde jaarlijkse groei  |
| HICP         | Harmonised Index of Consumer Prices  |
| IEA          | International Energy Agency  |
| IMF          | Internationaal Monetair Fonds  |
| INR          | Instituut voor de Nationale Rekeningen   |
| Insee        | Institut national de la statistique et des études économiques (Frankrijk)                      |
| K1           | Eerste kwartaal  |
| K2           | Tweede kwartaal  |
| K3           | Derde kwartaal   |

|       |  |
|-------|--|
| K4    | Vierde kwartaal  |
| KB    | Koninklijk Besluit   |
| kWh   | Kilowattuur  |
| MWh   | Megawattuur  |
| NACE  | Economische activiteiten nomenclatuur in de Europese Gemeenschap |
| NBB   | Nationale Bank van België  |
| NCPI  | Nationale consumptieprijsindex                                   |
| NEIG  | Niet-energetische industriële goederen                           |
| NL    | Nederland  |
| OESO  | Organisatie voor Economische Samenwerking en Ontwikkeling        |
| OPEC  | Organization of Petroleum Exporting Countries                    |
| TICGN | Taxe Intérieure sur Consommation de Gaz Naturel (Frankrijk)      |
| USD   | United States dollar   |
| VREG  | Vlaamse regulator van de elektriciteits- en gasmarkt             |
| WER   | Wetboek van Economisch Recht                                     |