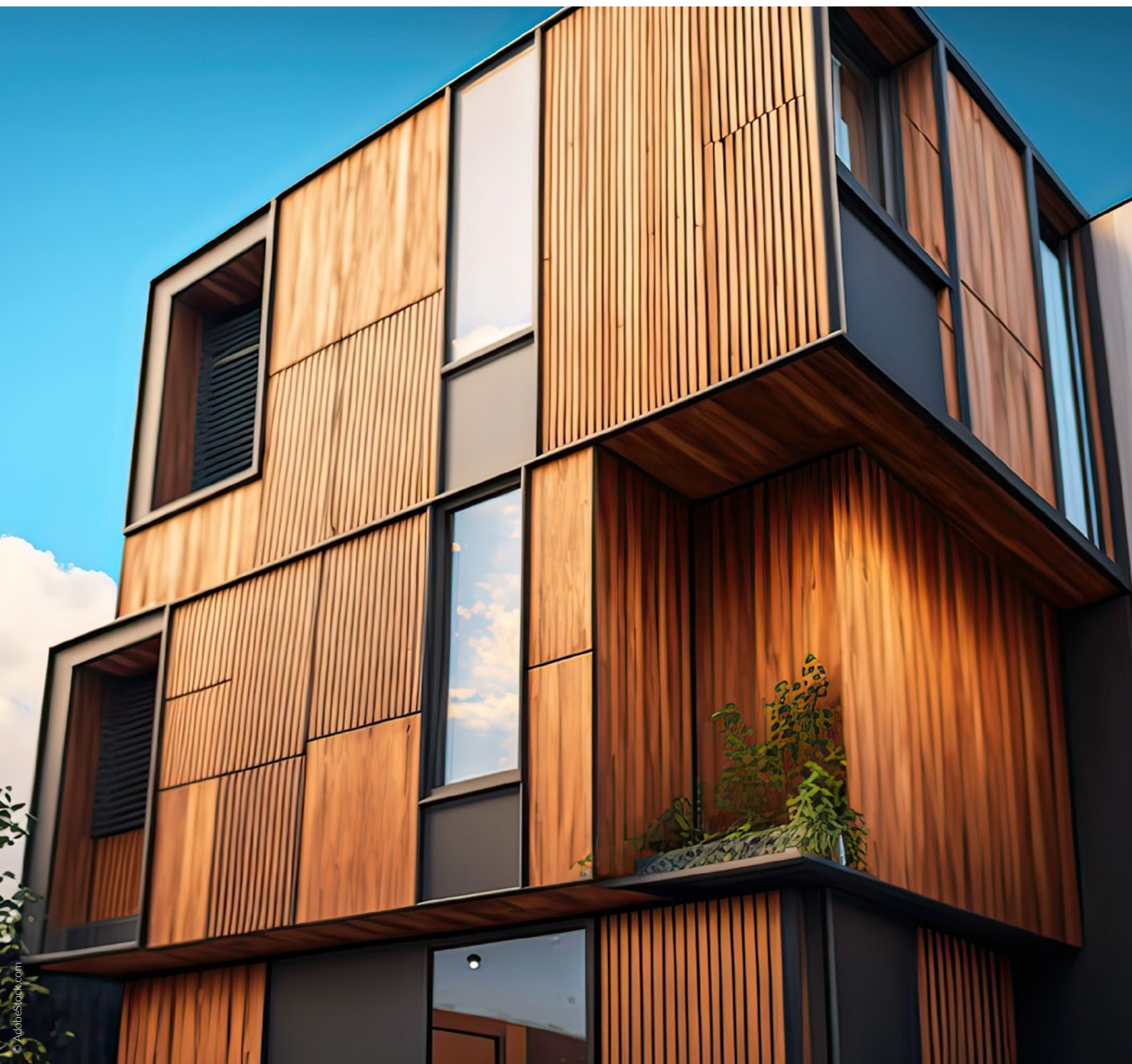


Controlecampagnes 2023

in de handel brengen van gevelbekleding





FOD Economie, K.M.O., Middenstand en Energie

Vooruitgangstraat 50 – 1210 Brussel

Ondernemingsnummer: 0314.595.348



○ 0800 120 33 (gratis nummer)



○ FODEconomie



○ @fodeconomie



○ [linkedin.com/company/fod-economie](https://www.linkedin.com/company/fod-economie) (tweetalige pagina)



○ [instagram.com/fodeconomie](https://www.instagram.com/fodeconomie)



○ [youtube.com/user/FODEconomie](https://www.youtube.com/user/FODEconomie)



○ economie.fgov.be

Verantwoordelijke uitgever:

Séverine Waterbley

Voorzitter van het Directiecomité

Vooruitgangstraat 50 – 1210 Brussel

Internetversie

083-24

Inhoud

1. Doel van de campagne	4
2. Wettelijke basis	4
3. Middelen	7
4. Resultaten	7
4.1. Administratieve controlecampagne.....	7
4.2. Bemonstering- en testcampagne	8
4.3. Conclusie van deze campagne.....	9
Lijst met afkortingen	10

Lijst met tabellen

Tabel 1. De tabel 2 uit Beschikking 2006/213/EG	6
Tabel 2. Resultaten op het niveau van de gecontroleerde bedrijven.....	7
Tabel 3. Samenvattende tabel resultaten i.v.m. brandreactieklasse.....	8

Lijst met grafieken

Grafiek 1. Type gecontroleerde marktoperatoren.....	8
---	---

1. Doel van de campagne

Als toezichthoudende overheid voor de Europese bouwproductenverordening (EU) nr. 305/2011 (CPR), voert de afdeling Veiligheid op permanente basis controles uit op bouwproducten die onder geharmoniseerde normen vallen en die in België verhandeld worden.

Deze publicatie beschrijft de proactieve controlecampagne van 2023 op houten gevelbekleding die valt onder de geharmoniseerde norm EN 14915:2013.

Het doel van de campagne was om toezicht te houden op de naleving van de wettelijke vereisten zoals vastgelegd in de bouwproductenverordening (EU) nr. 305/2011 en in het bijzonder om oneerlijke concurrentie te beperken.

De controles werden ter plaatse uitgevoerd en dit zowel aangekondigd als onaangekondigd.

De administratieve controle van de documenten is vooral gericht op de controle van de prestatieverklaring (DoP), de CE-markering en de technische documentatie. Hierbij werd rekening gehouden met de systemen voor de beoordeling en verificatie van de prestatiebestendigheid (AVCP) en met de verplichtingen van de verschillende marktdeelnemers (zie punt 2).

In het kader van de bemonstering- en testcampagne werden monsters van gevelbekleding voor labotesten genomen. Daarbij werd nagegaan of de prestaties die door de fabrikanten in de DoP zijn vermeld, wel degelijk overeenstemmen met de resultaten die worden gemeten door een aangemeld laboratorium¹.

De controlecampagnes zijn ook een gelegenheid om het bewustzijn van de marktdeelnemers over hun verplichtingen te vergroten en geven tevens een beeld van de mate waarin de wetgeving wordt gerespecteerd.

2. Wettelijke basis

De wettelijke basis voor de controlecampagnes is:

- Verordening (EU) nr. 305/2011 van het Europees Parlement en de Raad van 9 maart 2011 tot vaststelling van de geharmoniseerde voorwaarden voor het in de handel brengen van bouwproducten en tot intrekking van Richtlijn 89/106/EEG van de Raad en de uitvoeringsbesluiten (CPR of de Europese bouwproductenverordening);
- de Gedelegeerde Verordening (EU) nr. 574/2014 van de Commissie van 21 februari 2014 tot wijziging van bijlage III bij Verordening (EU) nr. 305/2011 betreffende het model voor het opstellen van een prestatieverklaring van bouwproducten;
- de Gedelegeerde Verordening (EU) nr. 157/2014 van de Commissie van 30 oktober 2013 betreffende de voorwaarden voor het beschikbaar stellen van prestatieverklaringen van bouwproducten op een website;
- de wet van 21 december 2013 tot uitvoering van de Verordening (EU) nr. 305/2011 en de uitvoeringsbesluiten;
- de Verordening (EU) nr. 2019/1020 van het Europees Parlement en de Raad van 20 juni 2019 betreffende markttoezicht en conformiteit van producten en tot wijziging van Richtlijn 2004/42/EG en de Verordeningen (EG) Nr. 765/2008 en (EU) Nr. 305/2011.

¹ Aangemeld laboratorium: laboratorium dat door een EU-lidstaat is aangewezen om de prestaties van de bouwproducten te bepalen.

De Verordening (EU) nr. 305/2011 (de bouwproductenverordening) legt de marktdeelnemers (fabrikant, importeur, distributeur, gemachtigde) een reeks verplichtingen op voor het verhandelen van bouwproducten die onder geharmoniseerde normen vallen, zoals:

- alvorens een bouwproduct in de handel wordt gebracht, stellen de **fabrikanten** de DoP op, ondertekenen ze die en brengen ze de CE-markering aan. Fabrikanten stellen, als basis voor de DoP, technische documentatie op waarin alle toepasselijke elementen voor het vereiste beoordelingssysteem en de verificatie van de prestatiebestendigheid (d.w.z. het AVCP-systeem) worden omschreven;
- fabrikanten bewaren de technische documentatie en de DoP tot 10 jaar nadat het bouwproduct in de handel is gebracht;
- alvorens een bouwproduct in de handel wordt gebracht, zorgen **importeurs** ervoor dat de beoordeling en verificatie van de prestatiebestendigheid (AVCP-systeem) van de prestaties door de fabrikant is uitgevoerd en dat de fabrikant de technische documentatie heeft opgesteld. Ze zorgen er ook voor dat de DoP overeenkomstig de vereisten van de verordening is opgesteld, dat het product, waar nodig, de CE-markering draagt, dat het vergezeld gaat van de instructie- en veiligheidsinformatie;
- alvorens een bouwproduct op de markt aan te bieden zorgen **distributeurs** ervoor dat het product waar nodig de CE-markering draagt en dat het vergezeld gaat van de instructies en de veiligheidsinformatie. De DoP wordt ten minste op vraag van de gebruiker, architect, consument, markttoezichtautoriteit, ... verstrekt;
- de **importeurs en distributeurs** die een product onder hun eigen naam of merknaam in de handel brengen of een al in de handel gebracht bouwproduct zodanig wijzigen dat de conformiteit met de DoP in het gedrang kan komen, worden beschouwd als fabrikanten;
- de **gemachtigde** is een in de Europese Unie gevestigde natuurlijke of rechtspersoon die schriftelijk door een fabrikant is gemachtigd om namens hem op te treden voor bepaalde taken.

Deze campagne heeft betrekking op houten gevelbekleding die valt onder de geharmoniseerde norm EN 14915:2013 die de prestatiekenmerken van wand-en gevelbekleding van massief hout vastlegt.

Opdat de aangegeven prestaties in de DoP nauwkeurig en betrouwbaar zouden zijn, moeten de prestaties van het bouwproduct worden beoordeeld en moet de productie in de fabriek worden gecontroleerd volgens een passend systeem voor de beoordeling en verificatie van de prestatiebestendigheid (AVCP) van het bouwproduct.

Voor een bepaald bouwproduct kunnen verschillende AVCP-systemen vooropgesteld zijn die rekening houden met het specifieke verband tussen de essentiële kenmerken en de fundamentele eisen voor bouwwerken (zoals vb. veiligheid bij gebruik, gezondheid, energiebesparing). Bijlage V van de bouwproductenverordening (EU) nr. 305/2011 onderscheidt 5 AVCP-systemen (1,1+,2+,3 en 4). Bij de door ons geteste gevelbekleding is enkel systeem 1, 3 en/of 4 van toepassing afhankelijk van de toepassing waarvoor ze worden gebruikt.

Wanneer een fabrikant een bouwproduct dat onder een geharmoniseerde norm valt in de handel brengt, stelt hij, in overeenstemming met art. 6 van de bouwproductenverordening (EU) nr. 305/2011 en met de Gedelegeerde Verordening (EU) Nr. 574/2014 en op grond van bijlage ZA van de betrokken norm, een **prestatieverklaring (DoP)** op voor dat product. De toepassing van de **bijlage ZA** van de geharmoniseerde norm is verplicht, op voorwaarde dat de co-existentperiode van de norm is verstreken². Voor de essentiële kenmerken bevat de DoP de lijst van essentiële kenmerken die voor het beoogde gebruik in de bijlage ZA van de geharmoniseerde norm zijn bepaald. De fabrikant moet voor minstens één essentieel kenmerk van het bouwproduct, dat relevant is voor het aangegeven beoogde gebruik, de prestatie in de DoP vermelden.

² De geactualiseerde lijst van de referenties van de geharmoniseerde normen die van kracht zijn onder de bouwproductenverordening (EU) nr. 305/2011, met aanduiding van de co-existentperiode, zijn terug te vinden op de website van de Europese Commissie: <https://webgate.ec.europa.eu/single-market-compliance-space/#/home>

Naast de geharmoniseerde norm is ook de Beschikking 2006/213/EG van toepassing. Die beschikking laat toe dat de fabrikant aan de hand van een vereenvoudigde procedure, namelijk indien voldaan is aan de eisen uit tabel 2 van de Beschikking 2006/213/EG (zie tabel 1), de brandreactieklasse kan aangeven vermeld in deze tabel zonder bijkomende testen te laten uitvoeren.

Er bestaat echter onenigheid of deze tabel van toepassing is op hout na een thermische behandeling ervan. Een thermische behandeling zal er namelijk voor zorgen dat de dichtheid van het hout daalt, waardoor de voorwaarden niet meer van toepassing zijn.³

Tabel 1. De tabel 2 uit Beschikking 2006/213/EG

Prestatieklassen van de brandreactie voor CWFT					
Product	Beschrijving	Minimale gemiddelde dichtheid (kg/m ³)	Totale dikte /minimum dikte (mm)	Eindgebruiksvoorwaarden	Klasse
Lambrisering en bekleding	Houten elementen met of zonder messing en groef en met of zonder geprofileerd oppervlak ⁽¹⁾	390	9/6	Zonder spouw of met gesloten spouw aan de achterzijde	D - s2,d 2
			12/8		D - s2,d 0
	Houten elementen met of zonder messing en groef en met of zonder geprofileerd oppervlak ⁽²⁾	390	9/6	Met open spouw ≤ 20 mm aan de achterzijde	D - s2,d 0
			18/12	Zonder spouw of met open spouw aan de achterzijde	
Houten stroken	Houten elementen gemonteerd op een draagconstructie	390	18	Aan alle zijden omringd door lucht	D - s2,d 0
<p>(1) Mechanisch bevestigd op een dragend latwerk van hout, waarbij de spouw achter de bekleding gesloten is of opgevuld met een ondergrond van ten minste A2 - s1, d0 met een minimumdichtheid van 10 kg/m³ of opgevuld met een ondergrond van cellulose-isolatiemateriaal van ten minste klasse E en met of zonder vochtscherm aan de achterzijde. Het houten werk wordt zo ontworpen dat het zonder open voegen moet worden gemonteerd.</p> <p>(2) Mechanisch bevestigd op een dragend latwerk van hout, met of zonder open spouw aan de achterzijde. Het houten werk wordt zo ontworpen dat het zonder open voegen moet worden gemonteerd.</p>					

Omwille van het bestaan van die beschikking en de onenigheid met betrekking tot de interpretatie van de tabel werd de brandreactie als essentieel kenmerk uitgekozen om te testen.

³ [Bij het schrijven van deze publicatie werd door de Europese Commissie een gedelegeerde handeling gepubliceerd in de OJEU op 22/05/2024. In deze gedelegeerde handeling staat namelijk dat de tabel in kwestie van toepassing is op onbehandeld hout. De gedelegeerde handeling zou van toepassing zijn 90 dagen na haar publicatie.](#)

3. Middelen

Op het vlak van menselijke middelen, werden voor de controlecampagnes op bouwproducten over het hele Belgische grondgebied drie inspecteurs ingezet.

Die inspecteurs kunnen beroep doen op de ondersteuning van een technische cel en indien nodig kunnen ze zich beroepen op een netwerk van Europese collega's. Er bestaat ook de mogelijkheid om in bepaalde gevallen een dossier door te geven aan de markttoezichtautoriteit van een andere Europese lidstaat voor de verdere behandeling ervan.

Voor de bemonstering- en testcampagne werd een zeker budget vrijgemaakt voor de uitvoering van testen over de brandreactie (hoe het materiaal reageert op brand). Die eigenschap werd gemeten door een onafhankelijk en geaccrediteerd laboratorium in België.

4. Resultaten

4.1. Administratieve controlecampagne

Gedurende de administratieve controlecampagne werden de volgende documenten gecontroleerd: prestatieverklaring, CE-markering en technische documentatie.

In totaal werd bij 8 van de 75 gecontroleerde bedrijven een aantal non-conformiteiten vastgesteld. De betrokken bedrijven ontvingen hierbij een proces-verbaal van waarschuwing.

De non-conformiteiten hadden betrekking op:

- het ontbreken van een prestatieverklaring;
- het ontbreken van een CE-markering;
- een onvolledige technische documentatie.

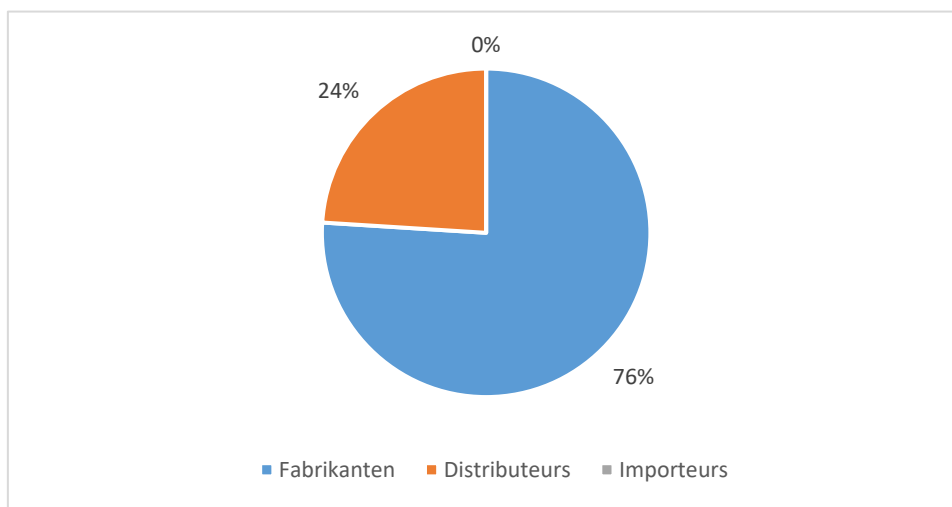
Tabel 2. Resultaten op het niveau van de gecontroleerde bedrijven

Proactieve campagne – gevelbekleding	Totaal aantal controles	Aantal non-conformiteiten t.o.v. de CPR
2023	75	8

Bron: FOD Economie.

Van het totaal aantal gecontroleerde bedrijven, waren 76 % fabrikant en 24 % distributeurs van gevelbekleding (zie grafiek 1).

Grafiek 1. Type gecontroleerde marktoperatoren



Bron: FOD Economie.

4.2. Bemonstering- en testcampagne

Gedurende de bemonstering- en testcampagne werden bij 4 verschillende fabrikanten monsters van thermisch behandeld houten gevelbekleding genomen die vallen onder de geharmoniseerde norm EN 14915:2013. Volgende thermisch behandelde houten producten werden uitgekozen:

- Ayous
- Vuren
- Essen
- Grenen

De monsters betroffen producten die courant op de Belgische markt te vinden zijn.

De geteste eigenschap had betrekking op het bepalen van de brandreactieklasse overeenkomstig de volgende testnormen die in de EN 14915 worden gebruikt:

- EN ISO 11925-2: bepaling van het brandgedrag van bouwproducten – ontvlambaarheid bij directe blootstelling aan vlammen – Deel 2: Beproeving met een enkele vlambron;
- EN 13823: Bepaling van het brandgedrag van bouwproducten - Bouwproducten, met uitzondering van vloerafwerkingen, blootgesteld aan een thermische aanval met een brandend voorwerp.

Tabel 3. Samenvattende tabel resultaten i.v.m. brandreactieklasse

Product (thermisch behandeld)	Gemeten dichtheid (kg/m ³)	Gedeclareerde waarde in DOP		Behaalde waarde na testen door het labo
Ayous	406	NPD		E
Vuren	427	D -s2,d0		D -s1,d0
Essen	646	D -s2,d0		D -s1,d0
Grenen	400	D -s2,d0		E

Bij 2 van de 4 fabrikanten (Vuren en Essen) zijn de behaalde brandreactieclassen D -s1, d0 beter dan de aangegeven brandreactieclassen van de fabrikanten zelf nl. D -s2,d0.

De thermisch behandelde houten Ayous en Grenen (die hier een dichtheid hebben van respectievelijk 406 kg/m³ en 400kg/m³) halen een brandreactieklasse E⁴ wat slechter is dan de waarde D -s2, d0 die vermeld staat in de tabel 2 uit beschikking 2006/213/EG.

Hieruit kan men afleiden dat de tabel zoals aangegeven in de beschikking 2006/213/EG niet zomaar kan worden toegepast op thermisch behandelde houtsoorten

De fabrikant (Grenen) werd erop gewezen dat de gemeten waarde in de negatieve zin afwijkt van wat hij in zijn DOP verklaart. Er zal echter worden gewacht tot de gedelegeerde handeling, die de tabel 2 uit de Beschikking 2006/213/EG enkel mogelijk maakt voor niet behandeld hout, van kracht wordt voordat een sanctie volgt door de markttoezichtsautoriteiten.

4.3. Conclusie van deze campagne

De verschillende controles en testen van een aantal veel voorkomende gevelbekledingen op de markt geven weer dat de verschillende marktoperatoren de regels goed respecteren in verband met het verklaren van de gegevens via de DoP en het aanbrengen van de CE-markering op de bouwproducten.

In totaal werd bij 8 van de 75 gecontroleerde fabrikanten een aantal non-conformiteiten vastgesteld. De betrokken fabrikanten ontvingen hierbij een proces-verbaal van waarschuwing.

De non-conformiteiten hadden betrekking op:

- het ontbreken van een prestatieverklaring;
- het ontbreken van een CE-markering;
- een onvolledige technische documentatie.

Verder komen we tot de conclusie dat de tabel zoals aangegeven in de Beschikking 2006/213/EC niet zomaar kan worden toegepast op thermisch behandelde houtsoorten

Men zal echter afwachten tot de gedelegeerde handeling, die de tabel 2 uit de Beschikking 2006/213/EG enkel mogelijk maakt voor niet behandeld hout, van kracht wordt voordat men overgaat tot sancties.

⁴ Het Europese brandreactieclassificatiesysteem rangschikt bouwmaterialen op basis van hun brandreactie. De klassen variëren van A1 (best) tot F (slechtst), waarbij elke klasse het niveau van brandbaarheid en bijdrage aan brandgroei aangeeft.

Lijst met afkortingen

AVCP	Assessment and Verification of Constancy of Performance (Beoordeling en verificatie van de prestatiebestendigheid)
CPR	Construction Products Regulation (Europese bouwproductenverordening (EU) nr. 305/2011)
DoP	Declaration of Performance (Prestatieverklaring)
EN	Europese norm
EU	Europese Unie
FOD	Federale Overheidsdienst
NPD	No Performance Determined (geen prestatie bepaald)



FOD Economie, K.M.O., Middenstand en Energie

Vooruitgangstraat 50
1210 Brussel
Ondernemingsnummer: 0314.595.348
economie.fgov.be