

Verkeersongevallen 2008

De cijfers voor de verkeersongevallen 2008 werden zopas vrijgegeven door de Algemene Directie Statistiek en Economische Informatie van de Federale Overheidsdienst Economie. Deze omvatten de ongevallen met doden of gewonden op de openbare weg die door de politie en parket zijn opgetekend.

1. Kerncijfers 2008:

– Minder ongevallen:	48.827	(49.815 in 2007)	= -2,0 %
– Minder slachtoffers:	65.381	(66.915 in 2007)	= -2,3 %
– Veel minder doden:	944	(1.071 in 2007)	= -11,9 %
– Minder zwaargewonden:	6.782	(6.997 in 2007)	= -3,1 %
– Minder licht gewonden:	57.654	(58.847 in 2007)	= -2,0 %

Minder dan 1000 doden voor de eerste keer in 43 jaar.

2. Analyse van de verkeersongevallen

In 2008 gebeurden er 48.827 verkeersongevallen met doden en gewonden, een daling ten opzichte van 2007 met -2,0%.

2.1 Aantal verkeersongevallen en slachtoffers per gewest.

- Brussels Hoofdstedelijk Gewest: meer doden
 - Minder ongevallen, 3.997 (-2,0 %, 2007 : 4.078), en minder slachtoffers: 5.052 (-1,5 %, 2007 : 5.126)
 - Minder licht gewonden: 4.795 (-1,2%, 2007 : 4.852)
 - Minder zwaargewonden: 222 (-8,7%, 2007 : 243)
 - Meer doden: 35 (+12,9%, 2007 : 31)
- Vlaams Gewest: daling
 - Minder ongevallen, 31.341 (-1,9 %, 2007 : 31.935), en minder slachtoffers 41.569 (-2,4%, 2007: 42.068)
 - Minder licht gewonden: 36.655 (-2,4%, 2007: 37.574)
 - Minder zwaargewonden: 4.418 (-1,9%, 2007: 4.506)
 - Minder doden: 495 (-6,2%, 2007: 528)
- Waals Gewest: sterke daling van het aantal doden
 - Minder ongevallen, 13.489 (-2,3 %, 2007 : 13.802), en minder slachtoffers: 18.761 (-2,2%, 2007 : 19.182)
 - Minder licht gewonden: 16.205 (-1,3%, 2007 : 16.421)
 - Minder zwaargewonden: 2.142 (-4,7%, 2007 : 2.249)
 - Veel minder doden: 414 (-19,1%, 2007 : 512)

2.2 Wie wordt het slachtoffer van een verkeersongeval?

Het aantal verkeersslachtoffers daalt tot 65.381.

Het aantal zwaargewonden daalt in 2008 met 3,1% van 6.997 tot 6.782.

Het aantal licht gewonden daalt eveneens met 2,0% van 58.847 tot 57.654.

Het aantal doden (= het aantal doden ter plekke + binnen de 30 dagen na het ongeval) daalt met 11,9% van 1.071 tot 944. Het aantal doden ter plekke daalt met 12,8% van 958 in 2007 tot 835 in 2008.

De meeste doden vallen bij de autobestuurders (479), gevolgd door motorfietsers (108), voetgangers (99) en fietsers (86).

Verhoudingsgewijs vallen de meeste doden in het verkeer in de leeftijdscategorie 18-34 jaar, namelijk 361 of 38% van het totaal.

2.3 Wanneer gebeuren de ongevallen (week - weekend, dag - nacht)?

14.366 ongevallen (29%) gebeuren tijdens het weekend. Daarbij valt 31% van de verkeersslachtoffers, namelijk 20.415.

De gevolgen van weekendongevallen zijn verhoudingsgewijs zwaarder:

- 2.474 zwaargewonden of 36% van alle zwaargewonden
- 403 doden of 43% van alle doden.

7.324 verkeersongevallen (15%) gebeuren tijdens de nacht. Hierbij valt 15% van de verkeersslachtoffers (10.085) met daarbij:

- 1.398 zwaargewonden (of 21% van het totaal aantal zwaargewonden).
- 280 doden (of 30% van het totaal aantal doden).

4.465 verkeersongevallen (9%) gebeuren tijdens weekendnachten, deze ongevallen zijn verantwoordelijk voor:

- 861 zwaargewonden (of 13% van het totaal aantal zwaargewonden).
- 188 doden (of 20% van het totaal aantal doden) waarvan 113 in de leeftijdscategorie 18-34 jaar.

2.4 Waar gebeuren ongevallen?

In België gebeuren de meeste ongevallen binnen de bebouwde kom, namelijk 27.783. Bij deze ongevallen valt een minderheid van de doden, namelijk 274. Buiten de bebouwde kom gebeuren 20.989 ongevallen met daarbij 613 doden.

Op de autosnelweg gebeuren 3.857 ongevallen met daarbij 139 doden. De andere ongevallen (44.970) gebeuren op andere wegen met daarbij 805 doden.

BIJKOMENDE INLICHTINGEN

Voor meer inlichtingen kan u terecht bij Freddy Verkruyssen:

☎ 02/277.70.76

✉ freddy.verkruyssen@economie.fgov.be

BRONVERMELDING

FOD Economie – Algemene Directie Statistiek en Economische Informatie.

AANVULLENDE CIJFERGEGEVENS

Bijkomende informatie kan u vinden via onze dynamische applicatie (klikken op het icoontje be.STAT onder de tabel):

Verkeersongevallen:

http://statbel.fgov.be/nl/statistieken/cijfers/verkeer_vervoer/verkeer/ongevallen_slachtoffers/verkeersongevallen/index.jsp

Verkeersslachtoffers:

http://statbel.fgov.be/nl/statistieken/cijfers/verkeer_vervoer/verkeer/ongevallen_slachtoffers/verkeersslachtoffers/index.jsp

Verkeersongevallen 2008

Evolutie van het aantal ongevallen

Jaar	Totaal aantal ongevallen	*	(%)	Aantal ongevallen met									
				doden	*	dodelijk gewonden	*	doden 30 dagen	*	ernstig gewonden	*	licht gewonden	*
2008	48.827	-2,0		765	-15,0	104	-1,9	869	-13,6	5.895	-4,0	42.063	-1,4
2007	49.815	1,3		900	1,8	106	-10,9	1.006	0,3	6.142	0,8	42.667	1,4
2006	49.181	-0,3		884	1,3	119	-4,0	1.003	0,6	6.095	-2,9	42.083	0,1
2005	49.313	-		873	-	124	-	997	-	6.277	-	42.039	-
2004	-	-		-	-	-	-	-	-	-	-	-	-
2003	-	-		-	-	-	-	-	-	-	-	-	-
2002	47.606	0,3		1.146	-11,0	118	31,1	1.264	-8,3	6.834	0,0	39.508	2,0
2001	47.443	-3,3		1.288	2,8	90	-12,6	1.378	1,6	6834	-14,5	38.747	-2,4
2000	49.064	-4,9		1.253	6,8	103	-18,3	1.356	4,4	7.989	-5,6	39.719	-5,1
1999	51.600	0,8		1.173	-4,2	126	4,1	1.299	-3,4	8.461	-3,7	41.840	2,0
1998	51.166	2,2		1.224	6,4	121	15,2	1.345	7,2	8.784	-4,8	41.037	3,6
1997	50.076	2,7		1.150	2,5	105	-8,7	1.255	1,5	9.229	1,2	39.592	3,1
1996	48.750	-3,9		1.122	-8,6	115	5,5	1.237	-7,5	9.123	-11,1	38.390	-1,9
1995	50.744	-4,3		1.228	-13,2	109	-26,8	1.337	-14,5	10.267	-8,0	39.140	-2,9
1994	53.018	-3,5		1.415	5,1	149	-12,9	1.564	3,1	11.160	-4,5	40.294	-3,5
1993	54.933	-0,9		1.346	-2,5	171	-1,2	1.517	-2,3	11.680	-3,6	41.736	-0,1
1992	55.438	-4,8		1.380	-6,2	173	-17,2	1.553	-7,6	12.113	-6,6	41.772	-4,1
1991	58.223	-6,8		1.471	-6,5	209	10,0	1.680	-4,8	12.965	-6,5	43.578	-6,9
1990	62.446	-0,9		1.574	5,8	190	-39,1	1.764	-2,0	13.864	-4,5	46.818	0,3
1989	62.982	2,0		1.488	3,9	312	-8,0	1.800	1,6	14.515	3,5	46.667	1,5
1988	61.756	3,5		1.432	3,0	339	-10,8	1.771	0,1	14.029	1,6	45.956	4,2
1987	59.669	2,0		1.390	-4,5	380	15,2	1.770	-0,9	13.809	0,3	44.090	2,6
1986	58.515	6,7		1.456	11,3	330	-6,3	1.786	7,6	13.764	3,6	42.965	7,7
1985	54.826	-6,5		1.308	-4,5	352	-3,0	1.660	-4,2	13.287	-8,2	39.879	-6,1
1984	58.659	-0,2		1.369	-7,4	363	-11,9	1.732	-8,4	14.471	-2,6	42.456	1,0
1983	58.778	2,4		1.479	1,0	412	1,5	1.891	1,1	14.864	1,8	42.023	2,7
1982	57.407	-2,7		1.464	-6,4	406	-10,6	1.870	-7,3	14.601	-3,2	40.936	-2,3
1981	59.024	-2,9		1.564	-3,2	454	-18,5	2.018	-7,1	15.091	-5,2	41.915	-1,8
1980	60.758	0,9		1.616	2,8	557	2,4	2.173	2,7	15.915	1,0	42.670	0,8
1979	60.212	-5,6		1.572	-4,4	544	-25,3	2.116	-10,8	15.750	-5,4	42.346	-5,5
1978	63.814	1,1		1.644	2,9	728	3,9	2.372	3,2	16.645	5,1	44.797	-0,4
1977	63.123	0,9		1.597	4,0	701	-3,7	2.298	1,5	15.830	-1,4	44.995	1,7
1976	62.548	3,6		1.536	5,2	728	3,9	2.264	4,8	16.057	1,7	44.227	4,3
1975	60.376	-5,0		1.460	-7,2	701	-14,4	2.161	-9,7	15.792	-4,3	42.423	-5,0
1974	63.539	-4,3		1.574	-6,0	819	-16,8	2.393	-10,0	16.506	-4,4	44.640	-4,0
1973	66.427	-12,5		1.674	0,5	984	-	2.658	-	17.272	-12,5	46.497	-14,7
1972	75.883	5,7		1.666	4,9	**	-	-	-	19.731	7,1	54.486	5,2
1971	71.811	-6,7		1.588	13,4	**	-	-	-	18.416	-6,1	51.807	-7,4
1970	76.968	4,5		1.400	8,5	**	-	-	-	19.619	26,4	55.949	-1,6
1969	73.646	5,2		1.290	4,5	**	-	-	-	15.526	5,5	56.830	5,1
1968	70.009	0,7		1.235	1,1	**	-	-	-	14.717	4,3	54.057	-0,2
1967	69.523	0,5		1.222	4,5	**	-	-	-	14.111	2,4	54.190	-0,1
1966	69.168	-5,6		1.169	-8,1	**	-	-	-	13.774	-4,9	54.225	-5,7
1965	73.277	-		1.272	-	**	-	-	-	14.483	-	57.522	-
1960	60.200	-		1.029	-	**	-	-	-	11.837	-	47.334	-
1955	39.144	-		779	-	**	-	-	-	8.238	-	30.127	-

* Vermeerdering of vermindering in % t.o.v. het vorig jaar.

** Tot en met 1972 zijn de cijfers betreffende de ongevallen met dodelijk gewonden begrepen in deze van de ongevallen met ernstig of licht gewonden

Doden 30 dagen = doden + dodelijk gewonden

Opgepast: totaal 2008 # som van de delen zie bijlage 3

Verkeersongevallen 2008

Evolutie van het aantal slachtoffers

Jaar	Totaal aantal slachtoffers	*	Aantal slachtoffers									
			Doden	*	Dodelijk gewonden	*	Doden 30 dagen	*	Ernstig gewonden	*	Licht gewonden	*
2008	65.381	-2,3	835	-12,8	109	-3,5	944	-11,9	6.782	-3,1	57.654	-2,0
2007	66.915	0,9	958	1,3	113	-12,4	1.071	-0,4	6.997	0,0	58.847	1,0
2006	66.344	-0,2	946	-1,0	129	-3,0	1.075	-1,3	6.999	-3,8	58.270	0,3
2005	66.476	-	956	-	133	-	1.089	-	7.272	-	58.114	-
2004	-	-	-	-	-	-	-	-	-	-	-	-
2003	-	-	-	-	-	-	-	-	-	-	-	-
2002	66.299	-0,7	1.236	-11,3	119	29,3	1.355	-8,8	8.223	-8,1	56.721	0,7
2001	66.779	-3,8	1.394	2,2	92	-13,2	1.486	1,1	8.948	-9,1	56.345	-3,0
2000	69.430	-4,3	1.364	7,5	106	-17,2	1.470	5,2	9.846	-5,5	58.114	-4,3
1999	72.542	0,4	1.269	-7,6	128	0,8	1.397	-6,9	10.421	-4,5	60.724	1,5
1998	72.259	1,9	1.373	9,2	127	18,7	1.500	10,0	10.909	-4,6	59.850	3,0
1997	70.905	3,9	1.257	1,5	107	-9,3	1.364	0,6	11.432	1,9	58.109	4,4
1996	68.259	-4,9	1.238	-7,5	118	6,3	1.356	-6,4	11.221	-11,8	55.682	-3,3
1995	71.754	-4,4	1.338	-13,3	111	-25,5	1.449	-14,4	12.717	-9,2	57.588	-2,9
1994	75.030	-3,4	1.543	3,8	149	-14,4	1.692	1,9	14.003	-4,3	59.335	-3,3
1993	77.675	-1,4	1.486	-0,7	174	-1,1	1.660	-0,7	14.630	-3,0	61.385	-1,0
1992	78.781	-4,5	1.496	-9,9	176	-17,0	1.672	-10,7	15.081	-7,7	62.028	-3,6
1991	82.528	-6,4	1.661	-4,5	212	-10,5	1.873	-5,2	16.332	-6,6	64.323	-6,4
1990	88.160	-0,6	1.739	4,9	237	-29,3	1.976	-0,9	17.479	-4,5	68.705	0,5
1989	88.669	2,1	1.658	3,2	335	-7,2	1.993	1,3	18.308	4,0	68.368	1,7
1988	86.818	3,5	1.606	5,8	361	-10,6	1.967	2,3	17.604	1,4	67.247	4,1
1987	83.856	2,5	1.518	-4,9	404	13,8	1.922	-1,5	17.361	0,7	64.573	3,1
1986	81.812	7,2	1.596	11,5	355	-4,1	1.951	8,3	17.239	3,0	62.622	8,4
1985	76.315	-6,4	1.431	-5,0	370	-4,4	1.801	-4,9	16.732	-7,1	57.782	-6,3
1984	81.571	0,1	1.506	-8,9	387	-11,4	1.893	-9,4	18.019	-3,1	61.659	1,4
1983	81.487	2,2	1.653	1,5	437	0,2	2.090	1,3	18.603	1,6	60.794	2,4
1982	79.757	-2,5	1.628	-6,1	436	-9,5	2.064	-6,9	18.313	-3,5	59.380	-2,0
1981	81.804	-3,4	1.734	-3,1	482	-20,5	2.216	-7,5	18.975	-4,8	60.613	-2,8
1980	84.700	0,7	1.790	2,6	606	4,3	2.396	3,0	19.929	0,6	62.375	0,6
1979	84.105	-6,4	1.745	-3,6	581	-25,3	2.326	-10,2	19.803	-5,3	61.976	-6,6
1978	89.863	1,7	1.811	3,0	778	1,8	2.589	2,7	20.911	5,8	66.363	0,5
1977	88.340	2,1	1.758	2,7	764	-1,5	2.522	1,4	19.764	-0,2	66.054	2,8
1976	86.551	2,5	1.712	7,7	776	2,5	2.488	6,1	19.813	2,2	64.250	2,4
1975	84.478	-6,6	1.589	-10,7	757	-14,6	2.346	-12,0	19.389	-6,1	62.743	-6,6
1974	90.486	-7,3	1.779	-4,7	886	-15,5	2.665	-8,6	20.654	-6,9	67.167	-7,4
1973	97.660	-8,3	1.866	2,0	1.049	-	2.915	-	22.194	-10,8	72.551	-9,1
1972	106.538	7,1	1.829	3,6	**	-	-	-	24.882	7,9	79.827	6,9
1971	99.502	-7,7	1.766	14,4	**	-	-	-	23.050	-6,2	74.686	-8,5
1970	107.777	5,6	1.544	8,0	**	-	-	-	24.585	27,4	81.648	0,3
1969	102.103	4,3	1.430	2,7	**	-	-	-	19.305	4,7	81.368	4,2
1968	97.940	1,9	1.392	2,4	**	-	-	-	18.447	5,1	78.101	1,1
1967	96.131	1,2	1.359	5,3	**	-	-	-	17.552	4,2	77.220	0,5
1966	94.985	-5,8	1.291	-7,3	**	-	-	-	16.848	-5,6	76.846	-5,8
1965	100.786	-	1.392	-	**	-	-	-	17.847	-	81.547	-
1960	79.747	-	1.097	-	**	-	-	-	13.894	-	64.756	-
1955	51.185	-	828	-	**	-	-	-	9.687	-	40.670	-

* Vermeerdering of vermindering in % t.o.v. het vorig jaar.

** Tot en met 1972 zijn de dodelijk gewonden samengevoegd met de ernstig of licht gewonden

Doden 30 dagen = doden + dodelijk gewonden

Opgepast: totaal 2008 # som van de delen zie bijlage 3

Verkeersongevallen 2008

Evolutie van het aantal ongevallen per gewest

Gewest	Aantal ongevallen met											
	Totaal			doden 30 dagen*			ernstig gewonden			licht gewonden		
	2006	2007	2008	2006	2007	2008	2006	2007	2008	2006	2007	2008
België	49.181	49.815	48.827	1.003	1.006	869	6.095	6.142	5.895	42.083	42.667	42.063
Brussels Hoofdstedelijk Gewest	3.968	4.078	3.997	26	29	33	188	228	201	3.754	3.821	3.764
Vlaams Gewest	31.571	31.935	31.341	513	498	462	4.089	4.019	3.940	26.969	27.417	26.938
Waals Gewest	13.642	13.802	13.489	464	479	374	1.819	1.895	1.754	11.359	11.428	11.361

Verkeersongevallen 2008

Evolutie van het aantal slachtoffers per gewest

Gewest	Aantal slachtoffers											
	Totaal			Doden 30 dagen*			Ernstig gewonden			Licht gewonden		
	2006	2007	2008	2006	2007	2008	2006	2007	2008	2006	2007	2008
België	66.344	66.915	65.381	1.075	1.071	944	6.999	6.997	6.782	58.270	58.847	57.654
Brussels Hoofdstedelijk Gewest	5.068	5.126	5.052	26	31	35	207	243	222	4.835	4.852	4.795
Vlaams Gewest	42.400	42.608	41.569	544	528	495	4.598	4.506	4.418	37.258	37.574	36.655
Waals Gewest	18.875	19.182	18.761	505	512	414	2.193	2.249	2.142	16.177	16.421	16.205

* Doden 30 dagen = doden + dodelijk gewonden

Opgepast: totaal 2008 # som van de delen zie bijlage 3

Verkeersongevallen 2008

Aantal ongevallen per provincie

Provincies en gewesten	Aantal ongevallen met					
	Totaal	doden	dodelijk gewonden	doden 30 dagen*	ernstig gewonden	licht gewonden
België	48.827	765	104	869	5.895	42.063
<i>Brussels Hoofdstedelijk Gewest</i>	<i>3.997</i>	<i>23</i>	<i>10</i>	<i>33</i>	<i>201</i>	<i>3.764</i>
<i>Vlaams Gewest</i>	<i>31.341</i>	<i>405</i>	<i>57</i>	<i>462</i>	<i>3.940</i>	<i>26.938</i>
Prov. Antwerpen	8.677	99	29	128	1.100	7.449
Prov. Limburg	4.134	59	7	66	605	3.463
Prov. Oost-Vlaanderen	8.081	86	8	94	927	7.060
Prov. Vlaams Brabant	4.063	64	7	71	427	3.565
Prov. West-Vlaanderen	6.386	97	6	103	882	5.401
<i>Waals Gewest</i>	<i>13.489</i>	<i>337</i>	<i>37</i>	<i>374</i>	<i>1.754</i>	<i>11.361</i>
Prov. Waals Brabant	1.384	23	8	31	105	1.248
Prov. Henegouwen	4.543	114	16	130	627	3.786
Prov. Luik	4.292	90	10	100	415	3.777
Prov. Luxemburg	1.286	46	3	49	263	974
Prov. Namen	1.984	64	0	64	344	1.576

Verkeersongevallen 2008

Aantal slachtoffers per provincie

Provincies en gewesten	Aantal slachtoffers					
	Totaal	Doden	Dodelijk gewonden	Doden 30 dagen*	Ernstig gewonden	Licht gewonden
België	65.381	835	109	944	6.782	57.654
<i>Brussels Hoofdstedelijk Gewest</i>	<i>5.052</i>	<i>24</i>	<i>11</i>	<i>35</i>	<i>222</i>	<i>4.795</i>
<i>Vlaams Gewest</i>	<i>41.569</i>	<i>437</i>	<i>58</i>	<i>495</i>	<i>4.418</i>	<i>36.655</i>
Prov. Antwerpen	11.587	102	29	131	1.211	10.245
Prov. Limburg	5.933	61	8	69	683	5.181
Prov. Oost-Vlaanderen	10.462	95	8	103	1.021	9.338
Prov. Vlaams Brabant	5.409	69	7	76	482	4.851
Prov. West-Vlaanderen	8.178	110	6	116	1.021	7.041
<i>Waals Gewest</i>	<i>18.761</i>	<i>374</i>	<i>40</i>	<i>414</i>	<i>2.142</i>	<i>16.205</i>
Prov. Waals Brabant	1.897	26	8	34	137	1.726
Prov. Henegouwen	6.341	125	18	143	776	5.422
Prov. Luik	5.973	102	10	112	498	5.364
Prov. Luxemburg	1.818	50	4	54	319	1.445
Prov. Namen	2.733	71	0	71	414	2.249

* Doden 30 dagen = doden + dodelijk gewonden

Opgepast: totaal 2008 # som van de delen zie bijlage 3

Verkeersongevallen 2008

Aantal ongevallen tijdens de week of het weekend

Aantal ongevallen met	Tijdens de week			Tijdens het weekend			Totaal van de perioden
	Totaal	Overdag	's Nachts	Totaal	Overdag	's Nachts	
Totaal ongevallen	34.462	31.602	2.859	14.366	9.901	4.465	48.827
Doden	446	367	79	319	167	152	765
Dodelijk gewonden	58	54	4	46	35	11	104
Totaal aantal doden 30 dagen	504	421	83	365	202	163	869
Zwaargewonden	3.813	3.370	444	2.082	1.371	711	5.895
Licht gewonden	30.144	27.812	2.333	11.919	8.328	3.591	42.063

Aantal slachtoffers tijdens de week of het weekend

Aantal slachtoffers	Tijdens de week			Tijdens het weekend			Totaal van de perioden
	Totaal	Overdag	's Nachts	Totaal	Overdag	's Nachts	
Totaal slachtoffers	44.966	41.189	3.777	20.415	14.107	6.308	65.381
Doden	480	392	88	355	180	175	835
Dodelijk gewonden	61	57	4	48	35	13	109
Totaal aantal doden 30 dagen	541	449	92	403	215	188	944
Zwaargewonden	4.309	3.772	537	2.474	1.612	861	6.782
Licht gewonden	40.117	36.968	3.148	17.539	12.279	5.259	57.654

Overdag = van 06.00 u. tot 21.59 u.

's Nachts = van 22.00 u. tot 05.59 u.

weekend = van vrijdag 22.00 u. tot maandag 05.59 u.

Opgepast: totaal 2008 # som van de delen zie bijlage 3

Verkeersongevallen 2008

Aantal doden 30 dagen* per leeftijdsklasse tijdens de week of het weekend

Leeftijdsklasse	Tijdens de week			Tijdens het weekend			Totaal van de
	Totaal	Overdag	's Nachts	Totaal	Overdag	's Nachts	
Totaal	541	449	92	403	215	188	944
van 0 tot 4 jaar	6	6	0	5	5	0	11
van 5 tot 9 jaar	4	4	0	3	2	1	7
van 10 tot 14 jaar	10	10	0	7	7	0	17
van 15 tot 19 jaar	36	28	8	39	12	27	75
<i>waarvan 16 tot 17 jaar</i>	9	6	3	13	5	8	22
<i>waarvan 18 tot 19 jaar</i>	22	17	5	25	6	19	47
van 20 tot 24 jaar	58	43	15	72	22	50	130
van 25 tot 29 jaar	51	38	13	51	21	30	102
van 30 tot 34 jaar	52	37	15	30	16	14	82
van 35 tot 39 jaar	49	33	16	34	16	18	83
van 40 tot 44 jaar	38	29	9	40	23	17	78
van 45 tot 49 jaar	41	36	5	25	21	4	66
van 50 tot 54 jaar	31	29	2	23	12	11	54
van 55 tot 59 jaar	27	26	1	19	12	7	46
van 60 tot 64 jaar	23	21	2	16	14	2	39
van 65 tot 69 jaar	30	27	3	8	7	1	38
van 70 tot 74 jaar	23	23	0	7	6	1	30
van 75 tot 79 jaar	32	31	1	4	1	3	36
van 80 tot 84 jaar	15	13	2	10	10	0	25
85 jaar en meer	11	11	0	9	7	2	20
Leeftijd onbekend	4	4	0	1	1	0	5

* Doden 30 dagen = doden + dodelijk gewonden

Overdag = van 06.00 u. tot 21.59 u.

's Nachts = van 22.00 u. tot 05.59 u.

weekend = van vrijdag 22.00 u. tot maandag 05.59 u.

Opgepast: totaal 2008 # som van de delen zie bijlage 3

Verkeersongevallen 2008

Totaal aantal slachtoffers naar de aard van de weggebruiker - België

Aard van de weggebruikers	Aantal slachtoffers					
	Totaal	Doden	Dodelijk gewonden	Doden 30 dagen*	Ernstig gewonden	Licht gewonden
Algemeen totaal	65.381	835	109	944	6.782	57.654
Personenauto	32.529	364	41	405	2.890	29.234
Auto voor dubbel gebruik	5.228	67	7	74	481	4.674
Minibus	122	0	0	0	4	118
Lichte vrachtauto	2.389	40	0	40	267	2.082
Kampeerwagen	32	0	0	0	6	26
Vrachtwagen	357	16	0	16	28	313
Trekker + aanhangwagen	327	8	0	8	51	268
Trekker alleen	12	1	0	1	1	10
Landbouwtractor	64	3	0	3	12	49
Autobus	492	1	0	1	9	482
Tram	64	0	0	0	0	64
Autocar	97	1	0	1	11	85
Moto < 400 cc	1.047	17	3	20	144	883
Moto > 400 cc	3.156	83	6	88	633	2.435
Bromfiets A	2.635	12	1	14	245	2.376
Bromfiets B	2.804	16	2	18	287	2.499
Bromfiets met 3 of 4 wielen	37	0	0	0	5	32
Fiets	8.122	68	18	86	905	7.131
Bespannen voertuig	24	0	0	0	2	22
Gehandicapte in rolstoel	13	0	0	0	4	10
Voetganger	4.645	78	21	99	698	3.848
Ruiter	25	0	0	0	1	24
Andere weggebruiker	736	6	2	8	64	664
Onbekend	321	52	8	60	25	236
Andere slachtoffers**	104	2	0	2	10	92

* Doden 30 dagen = doden + dodelijk gewonden

** Buiten de bestuurders, de voetgangers en de passagiers.
Voorbeeld : persoon in gebouw dat door een voertuig werd aangereiden

Opgepast: totaal 2008 # som van de delen zie bijlage 3
Voorbeeld: een persoon in gebouw waar een voertuig is ingereden

Verkeersongevallen 2008

Evolutie van het aantal ongevallen per gewest binnen of buiten de bebouwde kom

	Bebouwde kom	1996	1997	1998	1999	2000	2001	2002	2005	2006	2007	2008
België	Totaal	48.750	50.076	51.166	51.600	49.064	47.443	47.606	49.313	49.181	49.815	48.827
	Binnen	26.379	26.711	27.029	27.118	24.896	24.443	25.472	27.707	27.262	28.098	27.783
	Buiten	22.366	23.364	24.134	24.482	24.167	22.999	22.087	21.515	21.840	21.659	20.989
	Onbekend	5	1	3	0	1	1	47	91	79	58	55
Brussels Hoofdstedelijk gewest	Totaal	2.959	2.750	2.956	3.063	2.707	2.231	1.900	3.939	3.968	4.078	3.997
	Binnen	2.817	2.595	2.810	2.891	2.545	2.072	1.767	3.814	3.870	3.979	3.900
	Buiten	142	154	146	172	162	158	120	115	94	96	87
	Onbekend	0	1	0	0	0	1	12	10	4	4	10
Vlaams Gewest	Totaal	31.505	33.048	33.581	34.352	33.022	32.073	32.112	31.457	31.571	31.935	31.341
	Binnen	15.132	15.746	15.767	16.041	14.967	15.127	15.841	15.908	15.660	16.128	16.120
	Buiten	16.368	17.302	17.812	18.311	18.055	16.946	16.254	15.497	15.869	15.778	15.191
	Onbekend	5	0	2	0	0	0	18	52	41	29	30
Waals Gewest	Totaal	14.286	14.278	14.629	14.185	13.335	13.139	13.594	13.918	13.642	13.802	13.489
	Binnen	8.430	8.370	8.452	8.186	7.384	7.244	7.864	7.985	7.731	7.992	7.763
	Buiten	5.856	5.908	6.176	5.999	5.950	5.895	5.712	5.903	5.877	5.786	5.711
	Onbekend	0	0	1	0	1	0	17	30	34	25	15

Verkeersongevallen 2008

Evolutie van het aantal slachtoffers per gewest binnen of buiten de bebouwde kom

	Bebouwde kom	1996	1997	1998	1999	2000	2001	2002	2005	2006	2007	2008
België	Totaal	68.259	70.905	72.259	72.542	69.430	66.779	66.299	66.476	66.344	66.915	65.381
	Binnen	34.516	35.077	35.536	35.420	32.575	31.735	32.957	35.016	34.502	35.380	35.071
	Buiten	33.737	35.827	36.719	37.122	36.854	35.043	33.293	31.355	31.742	31.468	30.250
	Onbekend	6	1	4	0	1	1	49	104	99	68	59
Brussels Hoofdstedelijk gewest	Totaal	3.805	3.595	3.868	4.022	3.621	2.982	2.448	5.017	5.059	5.126	5.052
	Binnen	3.622	3.387	3.654	3.791	3.389	2.770	2.267	4.856	4.926	4.985	4.924
	Buiten	183	207	214	231	232	211	169	151	129	137	116
	Onbekend	0	1	0	0	0	1	12	10	4	4	11
Vlaams Gewest	Totaal	43.682	46.474	47.139	47.815	46.290	44.643	44.220	41.902	42.400	42.608	41.568
	Binnen	19.225	20.079	20.161	20.255	18.943	19.013	19.894	19.509	19.317	19.871	19.832
	Buiten	24.451	26.395	26.975	27.560	27.347	25.630	24.305	22.334	23.033	22.702	21.704
	Onbekend	6	0	3	0	0	0	20	59	51	35	32
Waals Gewest	Totaal	20.772	20.836	21.252	20.705	19.519	19.154	19.632	19.557	18.885	19.181	18.761
	Binnen	11.669	11.611	11.721	11.374	10.243	9.952	10.796	10.650	10.260	10.524	10.315
	Buiten	9.103	9.225	9.530	9.331	9.275	9.202	8.818	8.871	8.581	8.629	8.430
	Onbekend	0	0	1	0	1	0	17	36	45	29	16

Opgepast: totaal 2008 # som van de delen zie bijlage 3

Verkeersongevallen 2008

Evolutie van het aantal doden en dodelijk gewonden (doden 30 dagen) per gewest binnen of buiten de bebouwde kom

	Bebouwde kom	1996	1997	1998	1999	2000	2001	2002	2005	2006	2007	2008
België	Totaal	1.356	1.364	1.500	1.397	1.470	1.486	1.355	1.089	1.075	1.071	944
	Binnen	368	408	410	409	403	453	353	258	270	275	274
	Buiten	988	956	1.090	988	1.067	1.033	953	778	767	744	613
	Onbekend	0	0	0	0	0	0	49	53	38	52	57
Brussels Hoofdstedelijk gewest	Totaal	31	40	38	50	44	37	37	28	26	31	35
	Binnen	24	36	29	46	38	26	23	16	18	23	21
	Buiten	7	4	9	4	6	11	2	2	4	4	3
	Onbekend	0	0	0	0	0	0	12	10	4	4	11
Vlaams Gewest	Totaal	787	751	855	806	871	848	723	566	544	528	495
	Binnen	176	179	201	200	187	216	155	108	124	105	126
	Buiten	611	572	654	606	684	632	548	435	405	396	337
	Onbekend	0	0	0	0	0	0	20	23	15	27	32
Waals Gewest	Totaal	538	573	607	541	555	601	595	495	505	512	414
	Binnen	168	193	180	163	178	211	175	134	128	147	127
	Buiten	370	380	427	378	377	390	403	341	358	344	273
	Onbekend	0	0	0	0	0	0	17	20	19	21	14

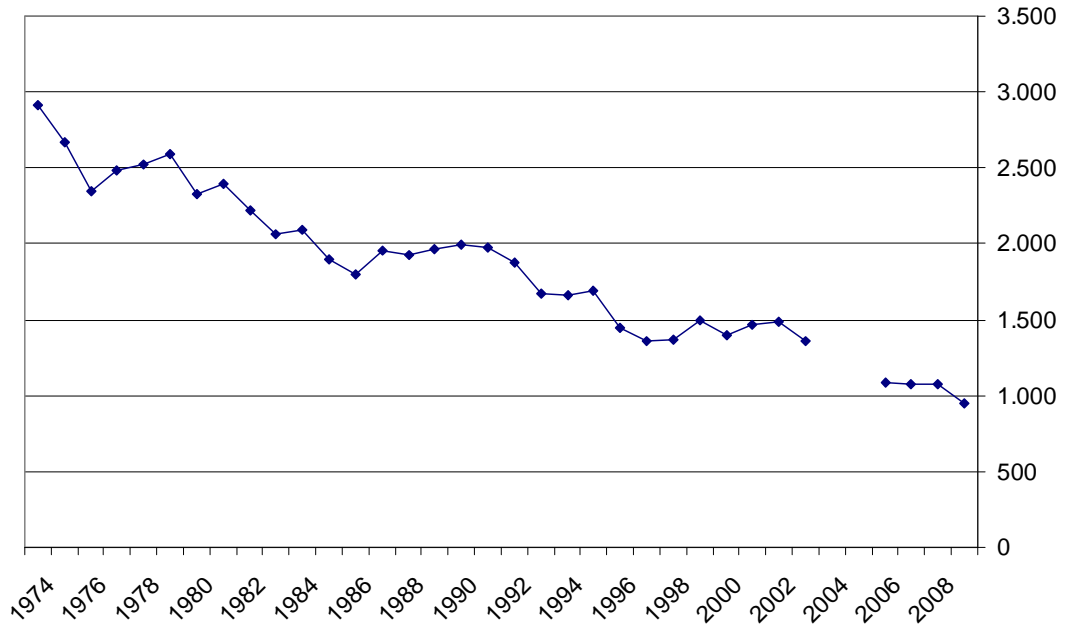
Verkeersongevallen 2008

Evolutie van het aantal zwaargewonden per gewest binnen of buiten de bebouwde kom

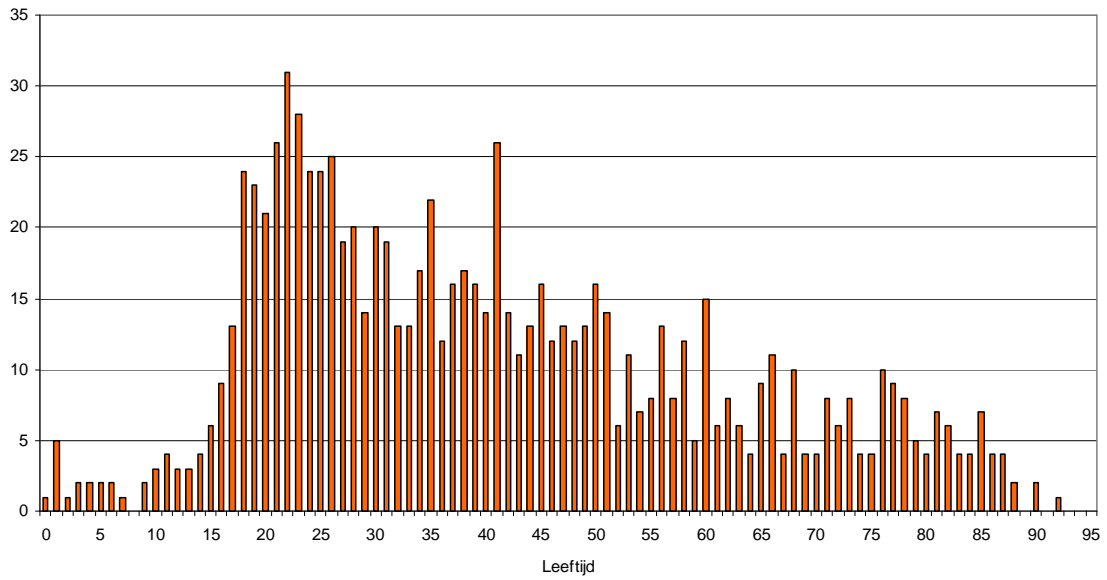
	Bebouwde kom	1996	1997	1998	1999	2000	2001	2002	2005	2006	2007	2008
België	Totaal	11.221	11.432	10.909	10.421	9.846	8.948	8.223	7.272	6.999	6.997	6.782
	Binnen	4.345	4.327	4.109	3.829	3.412	3.109	3.158	2.928	2.803	2.925	2.653
	Buiten	6.876	7.105	6.800	6.592	6.434	5.839	5.065	4.339	4.189	4.069	4.128
	Onbekend	0	0	0	0	0	0	0	6	6	3	1
Brussels Hoofdstedelijk gewest	Totaal	201	223	231	229	195	184	162	289	208	243	222
	Binnen	183	203	213	214	179	170	140	278	197	232	206
	Buiten	18	20	18	15	16	14	22	11	11	11	16
	Onbekend	0	0	0	0	0	0	0	0	0	0	0
Vlaams Gewest	Totaal	7.204	7.358	6.838	6.714	6.333	5.725	5.232	4.457	4.598	4.506	4.418
	Binnen	2.508	2.407	2.245	2.165	1.975	1.805	1.844	1.667	1.717	1.729	1.623
	Buiten	4.696	4.951	4.593	4.549	4.358	3.920	3.388	2.786	2.880	2.775	2.795
	Onbekend	0	0	0	0	0	0	0	4	2	2	0
Waals Gewest	Totaal	3.816	3.851	3.840	3.478	3.318	3.039	2.829	2.526	2.193	2.249	2.142
	Binnen	1.654	1.717	1.651	1.450	1.258	1.134	1.174	983	890	964	825
	Buiten	2.162	2.134	2.189	2.028	2.060	1.905	1.655	1.541	1.299	1.284	1.317
	Onbekend	0	0	0	0	0	0	0	2	4	1	1

Opgepast: totaal 2008 # som van de delen zie bijlage 3

Aantal doden 30 dagen, 1974-2008



Aantal doden 30 dagen per leeftijd, 2008



Bijlage 2 - Gehanteerde definities

Ongeval: een ongeval tussen twee of minder weggebruikers wordt beschouwd als één ongeval. Enkel de verkeersongevallen met doden of gewonden op de openbare weg zijn opgenomen in deze statistiek. Zijn dus niet opgenomen: botsingen en ongevallen op privé-terrein of bij sportwedstrijden. Ongevallen met uitsluitend materiële schade worden sinds 1973 niet meer opgenomen.

Aard van het ongeval: de aard van het ongeval heeft betrekking op de eerste aanrijding (vb. auto botst tegen een andere auto en dan tegen een boom: het betreft hier een aanrijding tussen twee weggebruikers).

Dode: Elke persoon die overleed ter plaatse of binnen 30 dagen na de datum van het ongeval.

Zwaargewonde of ernstig gewonde: elke persoon die in een verkeersongeval wordt gewond en wiens toestand zodanig is dat een opname voor meer dan 24 uur in een ziekenhuis noodzakelijk is.

Licht gewonde: elke persoon die in een verkeersongeval wordt gewond en op wie de bepaling van dodelijk of zwaar gewonde niet van toepassing is.

Weekendongeval: ongeval dat gebeurt tussen vrijdag 22u00 en maandag 5u59.

Bijlage 3 - Kwaliteit van de cijfers

De gegevens over dodelijke slachtoffers zijn het betrouwbaarst en stabielst. In dat geval is het erg waarschijnlijk dat de politie of het parket tussenbeide komt bij het ongeval. De gegevens over lichtgewonden zijn wellicht onderschat, meer bepaald voor zwakke weggebruikers (voetgangers, fietsers). Op basis van Belgisch en internationaal onderzoek wordt de graad van registratie door de politie voor dodelijke ongevallen geraamd op 90% (waarbij we de resultaten nog kunnen verbeteren dankzij de gegevens van de parketten). Die graad ligt bij 50% voor slachtoffers die in het ziekenhuis werden opgenomen en lager dan 20% voor zeer licht gewonde slachtoffers (die niet in het ziekenhuis werden opgenomen).

De gegevens van 2001 tot 2004 zijn het minst betrouwbaar wegens de reorganisatie van de politiediensten. Sinds 2002 voert de ADSEI bij elke update een kalibratie (statistische bijschatting van ontbrekende gegevens voor elke politiezone) door voor de niet-dodelijke ongevallen. Dat verklaart de lagere stabiliteit van de statistieken van de gewonden tussen twee opeenvolgende updates en de problemen met afrondingen. De recentste publicatie is telkens geldig.