

MILIEUVERKLARING 2011 (GEGEVENS 2010) VAN DE FOD ECONOMIE, K.M.O., MIDDENSTAND EN ENERGIE

BETREFFENDE ALLE OPDRACHTEN VAN DE FOD EN
DE LOGISTIEK VAN HET GEBOUW CITY ATRIUM C



NACE code: 84.11



INHOUDSTAFEL

Woord vooraf	5
1 De FOD Economie, K.M.O., Middenstand en Energie	7
1.1 Voorstelling	7
1.2 Opdrachten en doelstellingen	8
1.3 Organigram	9
2 Het milieumanagementsysteem van de FOD Economie, K.M.O., Middenstand en Energie	10
2.1 Fysieke perimeter van het milieumanagementsysteem	10
Het City Atrium C	10
2.2 Opdrachten van de FOD Economie waarop het milieu-management systeem van toepassing is	11
2.3 Structuur en verantwoordelijkheden bij het milieu- managementsysteem	11
2.4 Schema van het milieumanagementsysteem	14
2.5 Communicatie	16
3 Milieubeleid van de FOD Economie, K.M.O., Middenstand en Energie	17
4 De milieuaspecten van de FOD Economie, K.M.O., Middenstand en Energie	18
5 Belangrijke milieuaspecten van de logistiek	19
6 Indicatoren voor de milieuaspecten van de logistiek	20
6.1 Elektriciteitsverbruik	20
6.2 Aardgasverbruik	21
6.3 Waterverbruik	22
6.4 Papierverbruik	23
6.5 Woon-werkverkeer	24
6.6 Dienstverplaatsingen	25
6.7 Aankopen	27
6.8 Afval	27
7 Milieudoelstellingen in verband met de logistiek	28
7.1 Vermindering van het elektriciteitsverbruik in het City Atrium C	29
7.2 Vermindering van het papierverbruik	30
7.3 Aankoop van milieuvriendelijke kantoorbenodigdheden	31
7.4 Milieuvriendelijkere publicaties	33
7.5 Vorming voor het eco-rijden	35



8	Belangrijke milieuaspecten van de opdrachten	37
9	Milieudoelstellingen in verband met de opdrachten	42
9.1	Algemene Directie Energie	42
	Project "Elektriciteit opwekken uit golfslag op het Continentaal Plat van België"	42
	Project "ODYSSEUS – MURE +"	43
	Project van Europese rondetafel over offshore windenergie	44
	Project van seminarie " Plug-In the Grid : can electric vehicles make a difference "	45
9.2	Algemene Directie Kwaliteit en Veiligheid	47
	Project "Belgische Afvalbeurs"	47
	Project "Kartering van de zeebodem in de exploratiezone 4 van het Continentaal Plat"	50
9.3	Algemene Directie Controle en Bemiddeling	54
	Invoering van een milieucriterium bij de keuze van de algemene enquêtes.	54
10	Verklaring van de milieuverificateur over de verificatie- en valideringswerkzaamheden	56



WOORD VOORAF

In 2005 besliste de federale regering dat alle federale overheidsdiensten een milieu-managementsysteem (MMS) moesten uitwerken en de EMAS-registratie moesten binnenhalen. Dat is een milieukeuring die hoge eisen stelt en omschreven wordt in een Europese verordening. Geleidelijk aan hebben groepen van federale instellingen deze beslissing in praktijk gebracht.

De Federale Overheidsdienst (FOD) Economie, K.M.O., Middenstand en Energie begon in 2007 een milieumanagementsysteem uit te bouwen. Half 2008 heeft de FOD het milieukeurmerk ISO 14001:2004 en de EMAS-registratie behaald met als toepassingsgebied al zijn opdrachten en de logistiek van het gebouw City Atrium C.

De uitwerking van een intern MMS, om te beantwoorden aan de Europese EMAS-verordening, was geen echte revolutie omdat de FOD zich al jarenlang bekommerde om de milieu-impact van zijn logistiek. Vóór 2007 had de FOD al concrete milieufacties ondernomen zoals het selectief ophalen van afval en papierrecyclage.

De uitwerking van een MMS was eerder een gelegenheid om de milieuaanpak van de FOD nog meer te systematiseren en te intensiveren. Het was voor de FOD ook de gelegenheid om zich te buigen over de milieu-impact van zijn opdrachten.

De EMAS-verordening verplicht de kandidaat-organisaties voor registratie niet alleen rekening te houden met rechtstreekse maar ook met onrechtstreekse milieu-impact van hun activiteiten. Voor een administratie betekent de onrechtstreekse impact de invloed van haar opdrachten.

Het jaar 2011 betekent voor de FOD Economie de afronding van zijn eerste cyclus EMAS-registratie. Een gelegenheid dus om de balans op te maken die, zoals u kunt lezen in deze milieuverklaring, goed tot zelfs zeer goed uitvalt.

De logistieke doelstellingen die eind 2007 bepaald werden voor een periode van drie jaar zijn ruimschoots bereikt: het papierverbruik per personeelslid in het City Atrium daalde met 37 % (doelstelling 10 %) en het elektriciteitsverbruik met 9 % (doelstelling 5 %).

Hoewel de toepassingsperimeter van de EMAS-registratie strikt genomen tot één enkel gebouw beperkt blijft, werden de maatregelen om tot die resultaten te komen uitgebreid tot een tweede gebouw dat door onze FOD gebruikt wordt.

Vanaf 2009 hebben een aantal diensten vrijwillig besloten nog andere projecten op te starten in het raam van EMAS. Op die manier komen zij tegemoet aan de Europese verordening die voorziet in *“de vrijwillige deelneming van organisaties aan een communautair milieubeheer- en milieu-auditsysteem”*.

De Dienst Aankopen rationaliseerde de catalogus met kantoorbenodigdheden voor het personeel en werkte een systeem uit voor de opvolging van het verbruik. Ook de aangeboden goederen in de catalogus worden jaarlijks aangepast zodat regelmatig meer milieuvriendelijke artikelen aan de catalogus worden toegevoegd.

Een ander voorbeeld van vrijwillige deelname aan de EMAS-dynamiek is de aankoop door de facilitaire dienst van een 100% elektrische bestelwagen voor verplaatsingen tussen onze gebouwen in Brussel.



De stafdienst Operationele Communicatie heeft zijn drukkerijbeleid herzien om zijn activiteiten te optimaliseren en in de drukkerij het papierverbruik te halveren. Vervolgens werd er aandacht geschonken aan het papier dat in de drukkerij gebruikt werd en heeft men resoluut gekozen voor milieuvriendelijk papier.

De stafdienst Budget en Beheerscontrole en de stafdienst Personeel en Organisatie hebben een opleiding Eco-rijgedrag georganiseerd waaraan de belangrijkste gebruikers van de dienstvoertuigen van de FOD hebben deelgenomen.

In deze milieuverklaring zult u merken dat de FOD Economie niet op zijn lauweren rust. Trouw aan het principe van constante verbetering dat door de Europese EMAS-verordening wordt voorgeschreven, zet het departement zijn inspanningen voort om de milieu-impact van zijn logistiek te verminderen.

Uit de milieuanalyse van de activiteiten van de FOD Economie blijkt dat ook tal van zijn opdrachten een impact hebben op het milieu. Dat is vrij logisch omwille van de nauwe band tussen milieu en economie.

Ook hier kunnen we spreken van een EMAS-dynamiek want sinds drie jaar worden er jaarlijks nieuwe projecten voorgesteld om de impact op het milieu via de opdrachten van de FOD te verbeteren.

Deze verklaring beschrijft de onlangs afgeronde en de nog lopende projecten, evenals de voorgestelde projecten. Zij bestrijken een ruime waaier van activiteiten van de FOD gaande van het toezicht op de zandontginning in de Noordzee tot economische controles, via de ontwikkeling van hernieuwbare energiebronnen en de promotie van elektrische voertuigen.

Voor de duidelijkheid worden de gegevens voor 2010 en de stand van de vorderingen of de balans van de aangevatte projecten in deze milieuverklaring weergegeven op een gekleurde achtergrond.

Ik wens u veel leesgenot.

Regis MASSANT
Voorzitter a.i. van het Directiecomité



1 DE FOD ECONOMIE, K.M.O., MIDDENSTAND EN ENERGIE

1.1 VOORSTELLING

De Federale Overheidsdienst (FOD) Economie, K.M.O., Middenstand en Energie werd in 1934 opgericht onder de naam "Ministerie van Economische Zaken" (M.E.Z.). Tegen de achtergrond van de economische crisis leek het in die tijd aangewezen alle diensten die zich met de nationale economie bezighielden binnen één enkele organisatie samen te brengen.

De opdrachten en de structuur van het M.E.Z. ondergingen in de loop van de tijd veranderingen, vooral tijdens de vier grote institutionele hervormingen van 1980, 1988, 1993 en 2001. Zo werden een aantal specifiek economische materies, en meer bepaald de economische expansie, geleidelijk geregionaliseerd. De federale overheid behield alle bevoegdheden die essentieel waren voor de verwezenlijking van de economische en monetaire unie.

Vanaf 1999 werd begonnen met de hervorming van de Belgische federale overheid volgens het zogenaamde Copernicus-plan. Ook hierdoor veranderden de structuur en de werking van het M.E.Z.:

- er werd een algemene directie "Kleine en Middelgrote Ondernemingen" opgericht;
- er werd een nieuwe management-cultuur gecreëerd met de invoering van een mandaten-systeem voor de leden van het Directiecomité;
- het personeelsbeheer richtte zich geleidelijk meer op de ontwikkeling van de competenties van de ambtenaren en op loopbaanbegeleiding.

Naar aanleiding van deze hervorming veranderde de naam van het M.E.Z. in FOD Economie, K.M.O., Middenstand en Energie.

Vervolgens ging men in 2004 van start met een "*Business Process Reengineering*" (BPR). Bij deze grootscheepse, twee jaar durende operatie werden de diverse interne werkingsprocessen van de FOD Economie geanalyseerd, met als doel deze processen te optimaliseren en een nieuwe werkdynamiek op gang te brengen.

Om de synergieën tussen de verschillende algemene directies en diensten alsook een grotere transversaliteit binnen de FOD te bevorderen en alle beschikbare competenties optimaal te benutten, werden twee manieren van werken ontwikkeld die de structuur van de organisatie overkoepelen:

- werken rond drie strategische pijlers die de drie hoofdtaken van de FOD Economie vormen, namelijk marktomkadering, economische ontwikkeling en economische documentatie en statistiek;
- werken met projecten voor tijdelijke en gestructureerde initiatieven, met behulp van professioneel informaticamateriaal voor opvolging en ondersteuning, het "*Project Management Office*" (PMO);

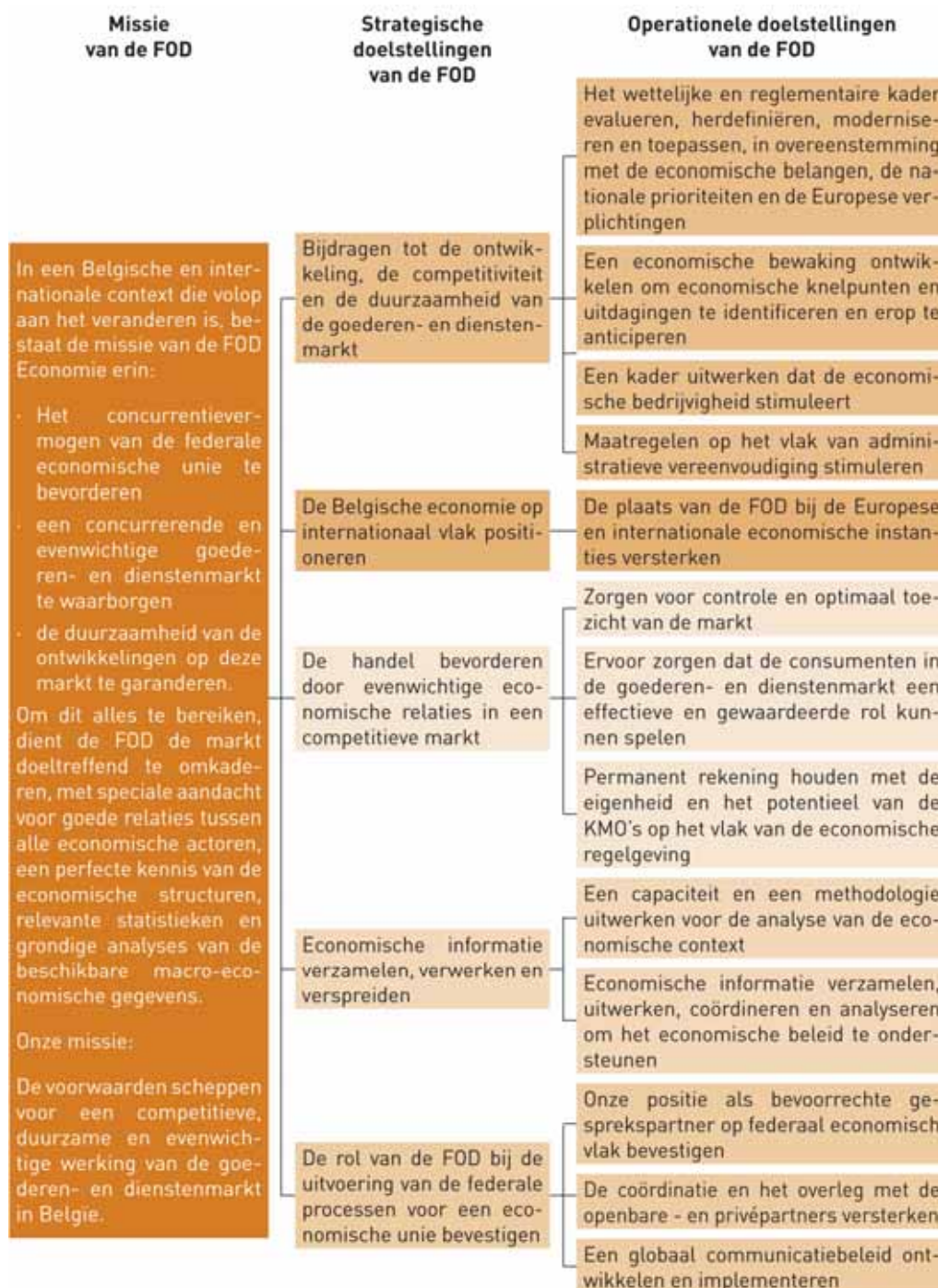
Steunend op een nieuwe manier van werken die de strategische rol van het Directiecomité versterkt, vanuit een nieuwe bedrijfscultuur, maar ook met meer aandacht voor de burger, bekleedt de FOD Economie vandaag een vooraanstaande plaats zowel bij de federale overheid als op nationaal en Europees economisch terrein.

De FOD Economie heeft momenteel bijna 2500 medewerkers in dienst, verspreid over 5 kantoren in de Brusselse regio en over 8 steden in de rest van het land.



1.2 OPDRACHTEN EN DOELSTELLINGEN

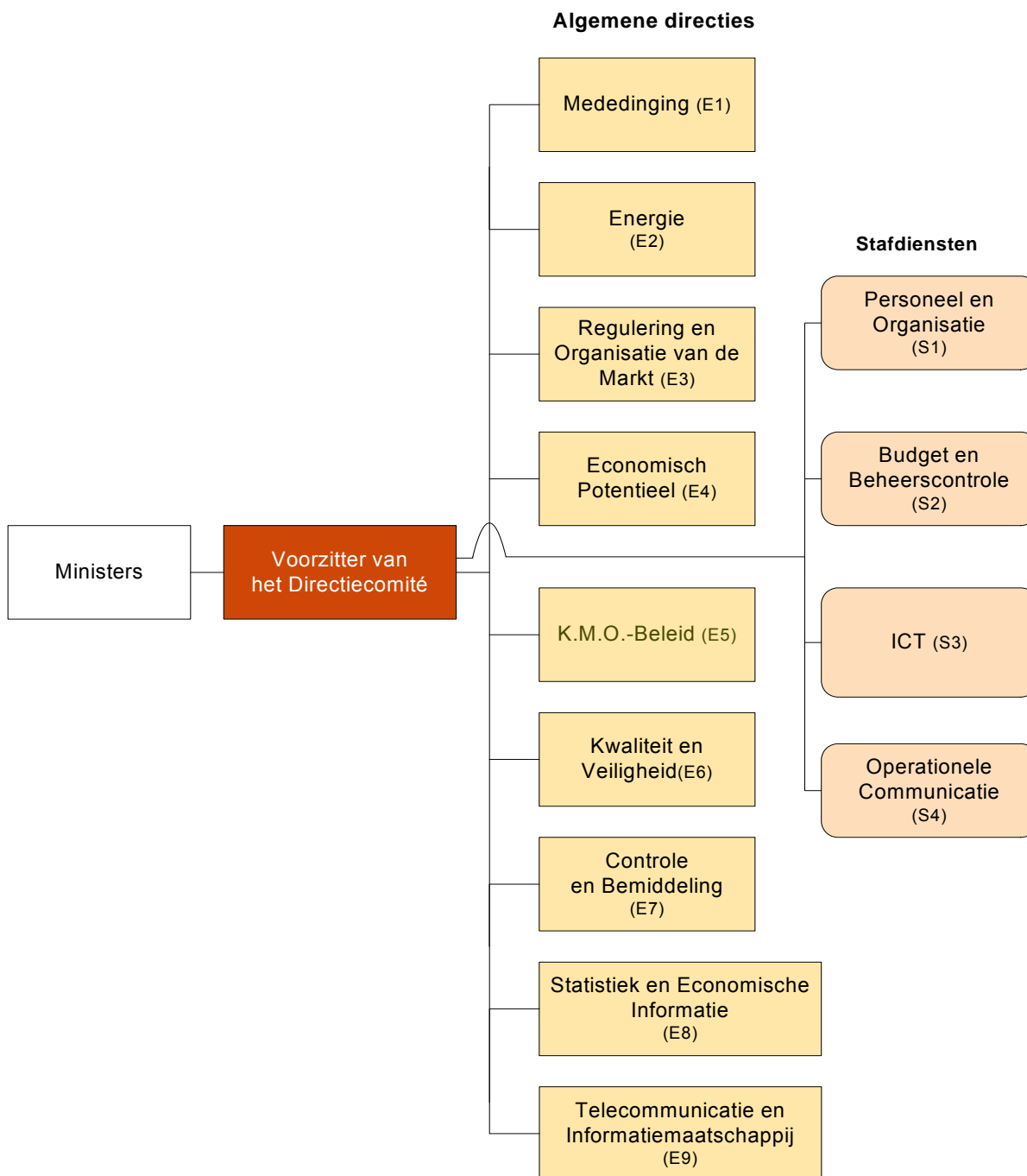
De belangrijkste opdrachten en doelstellingen van de Federale Overheidsdienst Economie, K.M.O., Middenstand en Energie worden hierna samengevat. De strategische en operationele doelstellingen van de FOD worden bepaald in overeenstemming met het nationale en Europese economische beleid.



Schema 1.

1.3 ORGANIGRAM

Het organigram van de FOD, een dynamische structuur die constant aangepast wordt aan de evolutie van de economie, kreeg er recent twee nieuwe algemene directies bij, namelijk de algemene directie "Mededinging" en de algemene directie "Telecommunicatie en Informatiemaatschappij".



Schema 2.



2 HET MILIEUMANAGEMENTSYSTEEM VAN DE FOD ECONOMIE, K.M.O., MIDDENSTAND EN ENERGIE

2.1 FYSIEKE PERIMETER VAN HET MILIEUMANAGEMENTSYSTEEM

Het EMAS (Eco-Management and Audit Scheme), zoals beschreven in de Europese Verordening 1221/2009, staat open voor elke organisatie die haar algemene milieuresultaten wenst te verbeteren.

Om sneller in de EMAS-dynamiek te komen, werd besloten het toepassingsveld *stricto sensu* van het milieumanagementsysteem (MMS) te beperken tot een gebouw, namelijk het City Atrium C, gelegen aan de Vooruitgangstraat 50 te 1210 Brussel. De EMAS-registratie geldt dus voor dit ene gebouw.

Zoals in het volgende punt toegelicht wordt, geldt de beperking van het MMS tot een gebouw enkel voor de milieuaspecten die met de logistiek van de organisatie samenhangen.

Het gebouw biedt twee voordelen:

- het is een belangrijke vestiging van de FOD Economie in Brussel: er zijn in totaal bijna 530 ambtenaren in ondergebracht;
- het wordt enkel door de FOD Economie gebruikt.

De instelling van een MMS in een gebouw belet nochtans niet om milieuacties te voeren op andere sites van de FOD. De acties die worden gevoerd in de EMAS-site zullen qua resultaten worden beoordeeld, zonodig verbeterd en hun toepassingsveld kan worden verruimd tot andere vestigingen van de FOD Economie.

Deze strategie, waarbij een project eerst in één gebouw gerealiseerd wordt om daarna het toepassingsgebied ervan te verruimen, werd reeds voor de invoering van een MMS met succes toegepast voor de maatregelen die de FOD Economie voor 2008 heeft genomen op het vlak van milieubescherming (selectieve inzameling van onder meer papier en PMD). De invoering van een MMS vergemakkelijkt de toepassing van deze strategie door een betere opvolging van de maatregelen en een nauwkeurige evaluatie van de resultaten.

Het City Atrium C

De FOD Economie betreft het gebouw City Atrium C aan de Vooruitgangstraat 50 te 1210 Brussel. Het gebouw vormt één onroerend goed samen met het gebouw ernaast, waar de FOD Mobiliteit en Vervoer gehuisvest is. De twee gebouwen zijn niettemin volledig gescheiden, enkel de parkeergarage is gemeenschappelijk.

Het gebouw is eigendom van een privé-eigenaar en wordt verhuurd aan de Regie der Gebouwen, die het ter beschikking stelt van de FOD Economie. Het onderhoud van het gebouw gebeurt door een onderaannemer van de eigenaar.

In het gebouw City Atrium C bevinden zich vooral kantoren, vergaderzalen, de Infoshop en een cafetaria die beheerd wordt in onderaanneming voor de FOD.

Het gebouw heeft een grondoppervlakte van ongeveer 3500 m². Het telt tien verdiepingen (de tiende verdieping is een technische verdieping) en een ondergronds niveau, en het heeft een totale oppervlakte van 23 137 m².

In de gemeenschappelijke parkeergarage met het aangrenzende gebouw beschikt de FOD Economie over 110 parkeerplaatsen en 20 fietsstallingen.

Het City Atrium C brengt de volgende diensten en directies onder:

- Bureau van de Voorzitter (T);
- Stafdienst "Personeel en Organisatie" (S1);
- Stafdienst "Budget en Beheerscontrole" (S2);
- Stafdienst "Operationele Communicatie" (S4);
- Algemene Directie "Economisch Potentieel" (E4).

2.2 OPDRACHTEN VAN DE FOD ECONOMIE WAAROP HET MILIEU-MANAGEMENT SYSTEEM VAN TOEPASSING IS

Om te bepalen op welke opdrachten van de FOD Economie het MMS van toepassing is, werd gekozen voor de eenvoudigste maar ook meest voluntaristische oplossing: alle opdrachten van de FOD worden als relevant voor het MMS beschouwd, ook de opdrachten van de algemene directies of van diensten die geen kantoren in het gebouw Atrium gebruiken.

Hiervoor zijn verschillende argumenten aan te voeren:

- in het City Atrium bevindt zich het Bureau van de Voorzitter, dat alle opdrachten van de hele FOD coördineert, begeleidt en controleert;
- in dat gebouw bevinden zich ook de stafdiensten – personeel, logistiek, communicatie – die de werkzaamheden van alle algemene directies ondersteunen;
- het splitsen van de opdrachten zou vaak een vrij artificieel resultaat opleveren en zou vooral mettertijd voor problemen kunnen zorgen bij verhuizingen en interne reorganisaties van de algemene directies en hun diensten.

2.3 STRUCTUUR EN VERANTWOORDELIJKHEDEN BIJ HET MILIEU-MANAGEMENTSYSTEEM

Het Directiecomité van de FOD Economie, K.M.O., Middenstand en Energie heeft tot taak de FOD te besturen in overeenstemming met het strategische plan. Het doet voorstellen over de werking van de FOD en het staat in voor de coördinatie van alle diensten en activiteiten van de FOD.

Het stelt de begroting voor, ziet toe op de toepassing ervan, keurt het personeelsplan goed en stuurt het voor akkoord naar de minister. Het Directiecomité is ook bevoegd voor de loopbaan van de ambtenaren.

Alle strategische beslissingen over het MMS worden door het Directiecomité genomen. Het Directiecomité keurt het milieubeleid goed, evenals de doelstellingen ter verbetering van de milieueffecten, het communicatieplan en de milieuverklaring. In het Directiecomité vindt ook de beoordeling door de directie plaats zoals voorgeschreven in de EMAS-verordening.



Drie leden van het Directiecomité spelen een bijzondere rol in het MMS.

De voorzitter van het Directiecomité staat er borg voor dat met de milieudimensie rekening gehouden wordt in de strategie van de FOD, in zijn organisatie en in zijn bestuur.

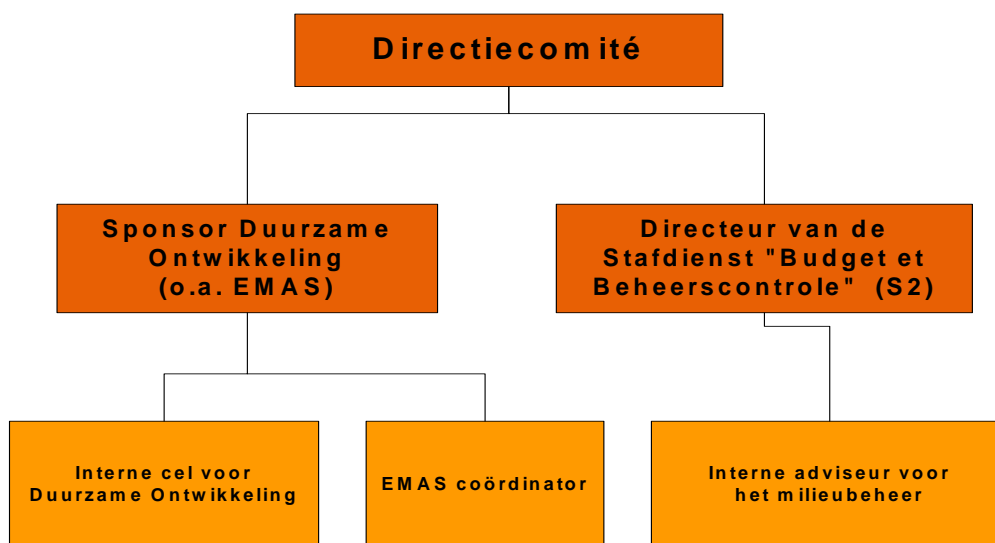
De directeur-generaal van de Algemene Directie Energie (E2) die door het Directiecomité, als sponsor, belast is met de opvolging van thema's in verband met duurzame ontwikkeling. Hij is daarom ook sponsor van het EMAS-project. Meer bepaald staat hij in voor de algemene organisatie van het MMS en de behandeling van de milieuaspecten van de opdrachten.

De directeur van de stafdienst "Budget en Beheerscontrole" (S2) speelt eveneens een belangrijke rol in het MMS. Zijn diensten staan namelijk in voor de aankoop van materiaal, het beheer van de gebouwen (verwarming, verlichting, afval, ...), dienstwagens, enzovoort. Meer bepaald staat hij binnen het MMS dus in voor de milieuaspecten van de logistiek van de organisatie.

De EMAS-sponsor en de directeur van S2 kregen van het Directiecomité het mandaat om in diens naam de documenten van het MMS voor intern gebruik (handleiding, procedures, formulieren...) goed te keuren.

De EMAS-sponsor en de directeur van S2 beschikken elk over een medewerker die zich specifiek aan het MMS wijdt, de EMAS-coördinator en de interne adviseur milieubeheer (zie schema 3).

Organigram van het milieumanagementsysteem



Schema 3.

In 2001 verwelkomde de stafdienst "Budget en Beheerscontrole" (S2) een nieuwe medewerkster die bij de FOD de functie op zich neemt van interne adviseur milieubeheer (verder in dit document, zoals in alle documenten van het MMS, wordt hiervoor de Nederlandse afkorting gebruikt: AMB voor interne Adviseur MilieuBeheer). Sedertdien heeft dit engagement een belangrijke voortgang mogelijk gemaakt wat logistiek betreft en dit alvorens een MMS formeel werd ingesteld.

De AMB is in het MMS belast met in het bijzonder de logistiek betreft.

Een medewerker van de EMAS-sponsor neemt de functie van EMAS-coördinator (CEMAS) waar. Meer bepaald staat hij in voor de algemene organisatie van het MMS en de behandeling van de milieuaspecten van de opdrachten.

Bij de behandeling van de milieuaspecten van de opdrachten werkt de CEMAS samen met de correspondenten "duurzame ontwikkeling". Deze correspondenten zijn leden van de interne cel Duurzame Ontwikkeling van de FOD: zij vertegenwoordigen er hun respectieve algemene directie of stafdienst.

AMB en CEMAS werken in onderling overleg samen om het voortbestaan van het MMS te waarborgen.

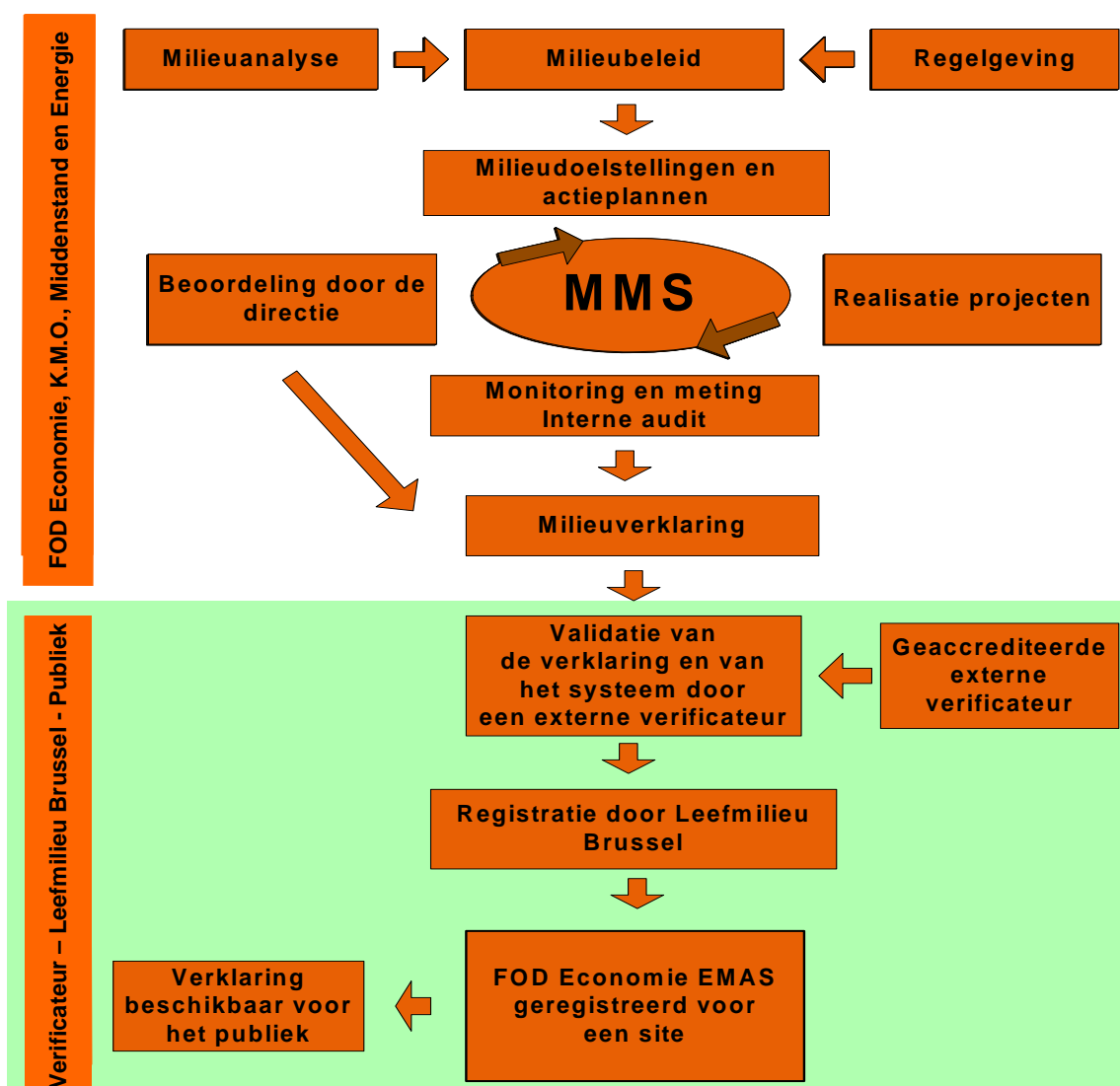


2.4 SCHEMA VAN HET MILIEUMANAGEMENTSYSTEEM

Met de invoering van een MMS streeft een organisatie naar een strikt beheer van haar milieuprestaties. De naleving van de EMAS-verordening vergt bijkomende inspanningen, aangezien het MMS voor een voortdurende verbetering van de prestaties moet zorgen.

Om het MMS uit te bouwen en in stand te houden, gaat men de milieueffecten van de organisatie bepalen, de verbeteringsdoelstellingen voor deze effecten vastleggen, projecten uitwerken om de doelstellingen te bereiken, de projecten verwezenlijken en de resultaten evalueren om eventueel correcties in het systeem aan te brengen. Dit proces moet men vervolgens geregeld herhalen, waarbij telkens nieuwe doelstellingen vastgelegd worden, om zo te beantwoorden aan de voortdurende verbetering die door de EMAS-verordening wordt opgelegd.

In schema 4 hieronder wordt deze manier van werken beschreven, alsook het proces dat tot EMAS-registratie en de publicatie van deze verklaring leidt.



Schema 4.

De milieuanalyse vormt de eerste stap van elk gestructureerd milieuproject. Via de milieuanalyse kan men nagaan wat de milieueffecten van de FOD zijn, zowel vanuit logistiek oogpunt als vanuit het oogpunt van zijn opdrachten. De analyse kan niet alleen de sterke punten van de FOD aanhalen, maar kan ook eventuele zwakke punten aan het licht brengen. De milieuanalyse wordt regelmatig geactualiseerd om eventuele interne veranderingen (nieuwe organisatie, nieuwe opdracht, nieuw materiaal...) of externe veranderingen (gewijzigde reglementering...) weer te geven.

Overeenkomstig de EMAS-verordening wordt absolute prioriteit verleend aan het in overeenstemming brengen met de milieuwetgevingen, mochten op dit vlak tekortkomingen worden vastgesteld.

Een opvolging van de wetgeving wordt verzekerd door de twee ambtenaren die belast zijn met het EMAS-project (AMB en CEMAS, zie punt 2.3) met behulp van de "online" bewakingssystemen van het Brusselse Agentschap voor de Onderneming en van de Kluwer uitgaven.

Op basis van de milieuanalyse, maar ook van de verantwoordelijkheden van de FOD ten opzichte van de samenleving, bepaalt het Directiecomité een milieubeleid dat de strategische visie vormt waarin het MMS moet passen.

Om het goedgekeurde beleid in de praktijk om te zetten, legt het Directiecomité vervolgens doelstellingen vast ter verbetering van de milieueffecten op de terreinen die bij de milieuanalyse als belangrijk werden beschouwd. Deze doelstellingen worden vertaald in concrete actieplannen zowel voor de logistiek als voor de opdrachten van de FOD.

Met de uitvoering van deze actieplannen ter verbetering van de milieueffecten staat of valt het MMS. De uitvoering verloopt gestructureerd, zodat duidelijk is welke taken en verantwoordelijkheden iedereen heeft en welke behoeften er eventueel zijn op het gebied van opleiding, communicatie, materiaal...

De resultaten van de acties ter verbetering van de milieueffecten worden met regelmaat en methodisch opgevolgd via indicatoren die in de mate van het mogelijke bepaald worden. Dankzij geregelde interne audits kan men oordelen of de procedures en andere instructies op milieuvlak doelmatig zijn en of ze toegepast worden.

Minstens eenmaal per jaar, bij de evaluatie van het MMS, voert het Directiecomité de beoordeling door de directie uit.

Deze evaluatie, op basis van de resultaten van de audits en de analyse van de indicatoren, moet een antwoord bieden op de volgende vragen:

- Moeten er in het milieubeleid van de FOD zaken gewijzigd worden?
- Is het MMS nog steeds aangepast aan de eigen filosofie en aan de organisatie?
- Zijn de afgesproken milieudoelstellingen bereikt, en zoniet, welke maatregelen moeten er genomen worden?

Om aan de opgelegde voortdurende verbetering te voldoen en als het nodig is, bepaalt het Directiecomité, op voorstel van zijn leden, geregeld nieuwe milieudoelstellingen. Het beslist ook over het communicatieplan.



2.5 COMMUNICATIE

De communicatie over het MMS, zowel intern als met onze externe partners en met het publiek, wordt ondersteund door de stafdienst "Operationele Communicatie" (S4).

Om de communicatie te structureren, wordt er jaarlijks in samenwerking met S4 een communicatieplan opgesteld, dat door het Directiecomité wordt goedgekeurd. Dat plan bevat de belangrijkste acties, maar kan in de loop van het jaar aangevuld worden naargelang de nieuwe behoeften die bijvoorbeeld bij de audits naar boven komen.

Voor de interne communicatie wordt de voorkeur gegeven aan elektronische communicatiemiddelen, om papierverspilling te vermijden. Aangezien een aantal ambtenaren echter niet permanent over een computer beschikt, wordt in bepaalde gevallen toch op papier gecommuniceerd om het voltallige personeel te informeren of te sensibiliseren.

Zo ontving elk personeelslid van de FOD een milieugids, met de verschillende instructies over het milieubeheer bij de FOD, of met aanwijzingen waar deze instructies gemakkelijk te vinden zijn. Het is de bedoeling dat iedereen deze gids bijhoudt.

In het begin van 2011 werd een netwerk van ecocoaches gecreëerd in de drie belangrijke Brusselse gebouwen van de FOD Economie, Atrium, North Gate en WTC III met het doel de interne milieucommunicatie te versterken.

De ecocoaches zijn aanwezig in elke verdieping die bezet wordt door de FOD in deze gebouwen en zij zijn geroepen tot het uitoefenen van verscheidene functies: hun collega's informeren over de milieupraktijken die moeten worden nageleefd, informeren over de talrijke mogelijkheden die worden geboden door de multifunctionele kopieer- en printtoestellen, eventuele klachten of voorstellen van hun collega's meedelen...

In het kader van de externe communicatie van de FOD Economie, dat wil zeggen met onze partners en met het publiek, neemt de voorliggende milieuverklaring een belangrijke plaats in. Conform de EMAS-verordening wordt de milieuverklaring jaarlijks bijgewerkt en om de drie jaar herzien.

Alle belangrijke informatie over het MMS is voor alle personeelsleden beschikbaar op het intranet. De milieuverklaring en het milieubeleid staan ook op onze internetsite.

Indien nodig kan men een papieren versie van de milieuverklaring en/of bijkomende informatie over ons MMS aanvragen bij de EMAS-coördinator (mail: &emas@economie.fgov.be – adres: Algemene Directie Energie, Koning Albert II-laan 16, 1000 Brussel).

Milieuklachten over het City Atrium C kan men eveneens bij de EMAS-coördinator indienen.

3 MILIEUBELEID VAN DE FOD ECONOMIE, K.M.O., MIDDENSTAND EN ENERGIE

Jaren geleden reeds, toen nog als Ministerie van Economische Zaken, verbond de FOD Economie, K.M.O., Middenstand en Energie (de FOD) zich ertoe de milieueffecten van zijn logistieke activiteiten te verbeteren. Dit doel werd in talrijke concrete maatregelen omgezet, zowel op het vlak van personeel als op het vlak van materiaal.

Door het invoeren van een milieumanagementsysteem (MMS), zoals beschreven in de Europese EMAS-verordening, zet de FOD een nieuwe stap in het kader van zijn verantwoordelijkheid t.o.v. de huidige samenleving en vooral ook t.o.v. de toekomstige generaties.

Het MMS wordt gesteund door het Directiecomité, en meer bepaald door de Voorzitter van het Directiecomité, die er borg voor staat dat de milieudimensie opgenomen wordt in de strategie van de FOD, in de organisatie en in het beheer ervan.

Met voldoende mensen en materiaal en met waarden als doorzichtigheid en rechtlijnigheid, die ons departement na aan het hart liggen, moet het MMS ervoor zorgen dat:

- milieuvervuiling vermeden wordt;
- milieuwetgevingen nageleefd worden;
- milieueffecten voortvloeiend zowel uit de opdrachten als uit de logistiek van de FOD voortdurend verbeterd worden.

De voorwaarden scheppen voor een concurrerende, duurzame en evenwichtige goederen- en dienstenmarkt vormt de missie van de FOD. Binnen deze context vervult de FOD talrijke opdrachten op uiteenlopende gebieden die de gehele economie van het land bestrijken. Gezien de verwevenheid van economie en milieu, twee van de pijlers van de duurzame ontwikkeling, hebben vele van deze opdrachten ook een positief milieueffect.

Initiatieven nemen die dit positieve effect versterken, en in de praktijk laten zien dat milieubescherming en duurzaam economisch beleid onlosmakelijk met elkaar verbonden zijn, vormen twee wezenlijke streefdoelen van de verbintenis die in dit milieubeleid tot uiting komen.

Bij de opdrachten van de FOD wordt er speciaal de aandacht op gevestigd dat de effecten van de druk op ecosystemen op middellange en lange termijn gezien moeten worden en dat ze vaak onomkeerbaar zijn. De economie kan zich niet duurzaam ontwikkelen als de natuurlijke hulpbronnen schaars worden of als de grenzen van het leefmilieu overschreden worden, zij het op lokaal of globaal niveau.

Vanuit logistiek oogpunt is het de bedoeling dat de FOD dankzij de invoering van een MMS zijn milieuprestaties nog verder kan verbeteren. Om deze verbetering te realiseren, met een even goede of zelfs betere dienstverlening aan burgers en ondernemingen, is de medewerking van alle personeelsleden noodzakelijk. De verbetering moet plaatsvinden op terreinen waar significante milieueffecten vastgesteld werden en waar mogelijke maatregelen duidelijk naar voren komen, of het nu gaat om het gebruik van natuurlijke hulpbronnen, de productie van afval of de uitstoot van vervuilende stoffen, waaronder broeikasgassen.

Er moet gezorgd worden voor systematisch en doelmatig overleg met onze overheids- en privépartners, zodat de FOD zijn rol van groeimotor ook op milieugebied kan vervullen.

Beleid aangenomen door het Directiecomité op 11 december 2007.



4 DE MILIEUASPECTEN VAN DE FOD ECONOMIE, K.M.O., MIDDENSTAND EN ENERGIE

De term milieuaspect wordt door de EMAS-verordening gedefinieerd als "een element van de activiteiten, producten of diensten van een organisatie dat milieueffecten heeft of kan hebben".

De eerste stap bij het uitbouwen van een milieumanagementsysteem (MMS) bestaat erin een milieuanalyse uit te voeren, dat wil zeggen een analyse van alle milieuaspecten en de eruit voortvloeiende gevolgen.

Bij het analyseren van de milieuaspecten van de FOD Economie wordt een onderscheid gemaakt tussen de aspecten die met de logistiek van de organisatie samenhangen en de aspecten die aan de opdrachten van de FOD verbonden zijn. De aard van de aspecten, maar ook de manier van beheren rechtvaardigen dit onderscheid.

De aspecten in verband met de logistiek zijn niet eigen aan de FOD Economie, aangezien het typische aspecten zijn voor elke administratieve bedrijvigheid (verlichting en verwarming van kantoren, gebruik van computers en printers, verplaatsing van personeel ...). Ze worden centraal beheerd door een stafdienst.

De aspecten in verband met de opdrachten van de FOD daarentegen zijn eigen aan de FOD aangezien het deze opdrachten zijn die de FOD onderscheiden van de andere overheidsbesturen en meer in het algemeen van de andere organisaties van de tertiaire sector. Bovendien worden deze aspecten beheerd door verschillende afdelingen, de algemene directies, die elk specifieke opdrachten hebben.

Dit onderscheid tussen de logistieke aspecten en de aspecten die met de opdrachten samenhangen, genoot de voorkeur boven het onderscheid tussen directe en indirecte milieuaspecten in de zin van de EMAS-verordening.¹ Dat onderscheid is namelijk vaak vrij moeilijk te maken en kan niet als geheel toegepast worden op alles wat de logistiek of de opdrachten betreft. In beide gevallen namelijk worden sommige aspecten binnen de FOD zelf beheerd, terwijl voor sommige andere aspecten de FOD in het beste geval enkel kan proberen enige invloed uit te oefenen.

De invloed die de FOD op zijn milieueffecten kan uitoefenen, is dan ook een van de factoren die hierna gehanteerd zullen worden om te bepalen welke aspecten belangrijk zijn, met andere woorden, welke aspecten aandachtig moeten opgevolgd worden en waarvoor een actie ter verbetering van de milieueffecten kan overwogen worden.

¹ Een direct milieuaspect wordt in de EMAS-verordening omschreven als "een milieuaspect dat samenhangt met de activiteiten, producten en diensten van de organisatie zelf, waarover zij een directe beheerscontrole uitoefent", terwijl een indirect aspect wordt omschreven als "een milieuaspect dat kan voortvloeien uit interactie van de organisatie met derden en waarover de organisatie tot op zekere hoogte invloed uitoefent".

5 BELANGRIJKE MILIEUASPECTEN VAN DE LOGISTIEK

De analyse van de milieuaspecten van de logistiek gebeurt in twee stappen. Eerst wordt een zo volledig mogelijke inventaris gemaakt van alle milieuaspecten van de logistiek, daarna worden de belangrijkste aspecten onderscheiden volgens 4 criteria:

- er bestaan wettelijke of andere milieuvoorschriften (ministeriële omzendbrief, maatregel van het federaal plan voor duurzame ontwikkeling); de naleving van wettelijke voorschriften wordt uiteraard als een eerste vereiste beschouwd;
- er zijn ernstige effecten vanwege dreigend gevaar en/of van de vloed aan geïncrimineerde materie;
- er bestaan situaties die men onmiddellijk dient stop te zetten, in een min of meer nabije toekomst dient te veranderen, of louter in de gaten dient te houden;
- de mening van het personeel dat tot op heden via opiniepeilingen wordt geraadpleegd om de domeinen te kennen waarin de FOD prioritair moet handelen;
- de FOD heeft er invloed op; kiezen voor een project ter verbetering van de milieueffecten op een gebied waar de FOD een zekere invloed kan uitoefenen in plaats van op een gebied waarvoor het besluitvormingscentrum niet bij de FOD ligt, verhoogt de slaagkansen van het project.

Het laatste criterium heeft evenwel geen absolute waarde, want ook als dit geheel of gedeeltelijk aan de controle van de FOD ontsnapt, kan de FOD toch zijn invloed trachten aan te wenden om de milieueffecten te verbeteren als het belangrijk is, en hij zal het moeten doen als er wettelijke voorschriften overtreden worden.

Belangrijke milieuaspecten en hun effecten voor het gebouw City Atrium C

Aspecten – bronnen van effecten	Effecten
Gebruik van pc, fotokopieerapparaten, printers	Verbruik van elektriciteit
Aankoop van kantormateriaal (papier, toner, perforators)	Verbruik van natuurlijke hulpbronnen, productie van afval
Aankoop van kantoorapparatuur (pc, printer, meubelen)	Verbruik van natuurlijke hulpbronnen, productie van afval
Activiteiten van de medische dienst	Productie van gevaarlijk afval (injectienaalden...)
Verlichting van de lokalen	Verbruik van elektriciteit
Gebruik van water (sanitair, schoonmaak, keuken)	Verbruik van een natuurlijke hulpbron
Woon-werkverkeer personeel	Verbruik van energie, luchtverontreiniging, wegverkeer
Verwarming en airco	Verbruik van energie, productie van gevaarlijk afval bij onderhoud
Gebruik van papier	Verbruik van natuurlijke hulpbronnen, productie van afval
Diverse activiteiten met productie van speciaal en/of gevaarlijk afval	Productie van speciaal of zelfs gevaarlijk afval: chemische producten, neonlampen, inktpatronen, toners...



6 INDICATOREN VOOR DE MILIEUASPECTEN VAN DE LOGISTIEK

6.1 ELEKTRICITEITSVERBRUIK

Elektriciteit wordt in het gebouw City Atrium C voornamelijk gebruikt voor de verlichting, de airco, en de voeding van fotokopieerapparaten en informaticamateriaal (pc's, schermen, printers, servers).

De elektrische installaties worden regelmatig gecontroleerd conform de geldende wetgeving. Deze controles worden uitgevoerd door gespecialiseerde firma's.

Nieuw computermateriaal draagt het label "Energy Star".

In het City Atrium C gaat de verlichting op vaste uren automatisch uit. In de hal (het atrium) is ze afgesteld op de intensiteit van het daglicht.

Elektriciteitsverbruik in het City Atrium C (oppervlakte 23 137 m²)

Jaar	2005	2006	2007	2008	2009	2010
Elektriciteitsverbruik (MWh)	2 149	2 100	2 079	2 043	1958	1893
Equivalentie met geproduceerde CO ₂ (ton) ²	688	672	665	654	548	530
Elektriciteitsverbruik per m ² (kWh/m ²)	93	91	90	88,3	84,6	81,8
Aantal bewoners	/ ³	/	551	550	538	529
Elektriciteitsverbruik per bewoner (kWh/persoon)	/	/	3773	3715	3639	3512

De FOD produceert zelf geen elektriciteit, ook niet uit hernieuwbare bron. Het contract voor de elektriciteitslevering valt onder de bevoegdheid van de Regie der Gebouwen. Het gaat momenteel om energie van niet gekende bron.

Aangezien de vermindering van het elektriciteitsverbruik in het Atrium het onderwerp uitmaakt van een lopend EMAS-project worden de onderstaande resultaten in punt 7 "Milieudoelstellingen in verband met de logistiek" besproken.

² Gelet op de samenstelling van het Belgische elektriciteitsproductiepark bedraagt het omzettingcoëfficiënt 0,32 kg CO₂/kWh verbruikte elektriciteit tot eind 2008 en 0,28 kg CO₂/kWh verbruikte elektriciteit vanaf 2009 (Bron: Electrabel, onze leverancier van elektriciteit).

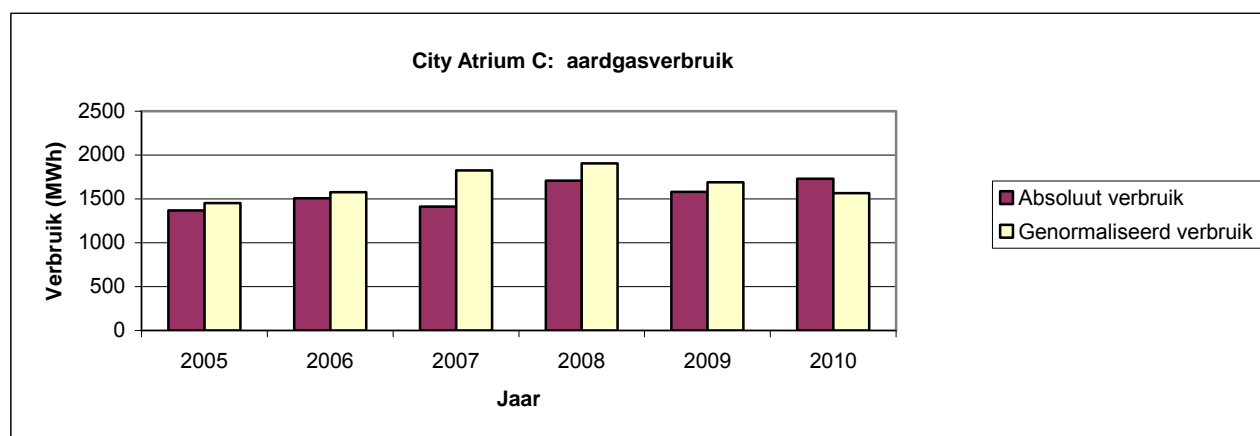
³ Niet-beschikbaar gegeven

6.2 AARDGASVERBRUIK

Aardgas wordt in het gebouw City Atrium C gebruikt als brandstof voor de verwarming. De verwarmingsinstallaties krijgen geregeld een onderhoud door een gespecialiseerde firma.

Aardgasverbruik in het City Atrium C (oppervlakte 23 137 m²)

Jaar	2005	2006	2007	2008	2009	2010
Absoluut aardgasverbruik (MWh)	1 368	1 508	1 412	1 709	1582	1731
Geproduceerde CO ₂ (ton) ⁴	297	327	306	371	343	376
Absoluut aardgasverbruik per m ² (kWh/m ²)	59,1	65,2	61	74	68	75
Genormaliseerd aardgasverbruik (MWh) ⁵	1636	1789	1676	1936	1778	1564



Een stijgende trend werd waargenomen in 2008 betreffende absoluut verbruik en genormaliseerd verbruik.

Er werd in maart 2009 contact opgenomen met het bedrijf dat belast is met het onderhoud van het gebouw.⁶ Dit bedrijf is een onderaannemer van de eigenaar. De FOD Economie is enkel

⁴ Het hiervoor gebruikte omzettingcoëfficiënt is 0,217 kg CO₂/kWh verbruikt aardgas (Bron: besluit van 24 juli 2008 van de Brusselse Hoofdstedelijke Regering tot vaststelling van de energetische hypothesen te gebruiken bij het uitvoeren van de haalbaarheidsstudies – B.S. van 5 augustus 2008).

⁵ Het genormaliseerde aardgasverbruik is het verbruik bij standaard weersomstandigheden, waardoor men verschillende jaren onderling kan vergelijken, omdat de invloed van klimaatschommelingen wegvalt. De normalisatiemethode en de gegevens die hier werden gebruikt (graaddagen) zijn deze die beschreven worden op de website van Synergrid, de federatie van de netbeheerders van elektriciteit en aardgas in België (<http://www.synergrid.be>).

⁶ We krijgen tussen maart en april de volledige gegevens van het voorbije jaar.



de bewoner en de huurder is de Regie der Gebouwen. Desalniettemin zijn er gelukkig regelmatige contacten tussen dit bedrijf en ons departement.

Het bedrijf had ons beloofd meer aandacht te schenken aan het regelen van de uitgangstemperatuur bij de verwarmingsketels. Dit is gebeurd en heeft voor 2009 geleid tot een vermindering van het aardgasverbruik – zowel absoluut (-7,5 %) als genormaliseerd (-8 %) – t.o.v. 2008.

In 2010 steeg het absolute verbruik, maar het genormaliseerde verbruik daalde, wat erop wijst dat deze stijging te verklaren is door klimatologische factoren. Hetzelfde fenomeen werd overigens waargenomen in een ander Brussels gebouw dat wordt bezet door het departement en waarvoor de verscheidene verbruiksvormen van dichtbij worden opgevolgd (hoewel dit gebouw geen deel uitmaakt van de perimeter die van toepassing is voor de EMAS-registratie).

6.3 WATERVERBRUIK

Het waterverbruik in het gebouw City Atrium C is weergegeven in onderstaande tabel.

In de loop van 2009 werden afzonderlijke meters geïnstalleerd voor het waterverbruik voor technische doeleinden (verwarming, luchtbevochtiging) en voor "huishoudelijke" doeleinden (sanitaire installaties, cafetaria, schoonmaak). Vanaf 2010 zullen er dus preciezere gegevens voor een volledig jaar beschikbaar zijn.

City Atrium C: waterverbruik

Jaar	Waterverbruik (m ³)	Bewoners	Waterverbruik per bewoner (m ³ /persoon)	Waterverbruik voor huishoudelijke doeleinden (m ³)	Waterverbruik voor technische doeleinden (m ³)
2005	4455	⁷	/	/	/
2006	5449	/	/	/	/
2007	5595	551	10,15	/	/
2008	5972	550	10,86	/	/
2009	5564	538	10,34	/	/
2010	6705	529	12,67	4060	2645

Het geringere waterverbruik in het City Atrium C in 2005 is te verklaren doordat het gebouw pas vanaf eind februari volledig in gebruik was.

De stijging van het waterverbruik met zowat 6%, die werd waargenomen in 2008, werd destijds verklaard door de noodzaak om de lucht in het City Atrium vochtiger te maken, teneinde gezondere werkomstandigheden te verzekeren.

⁷ Niet-beschikbaar gegeven.

Alhoewel het waterverbruik daalde in 2009, steeg het opnieuw in 2010. In de toekomst zullen wij in staat zijn om deze variaties te verklaren:

-hetzij aan het systeem van klimatisering-bevochtiging van de lucht afhangt van de maatschappij die in onderaanneming werkt voor de eigenaar en belast is met de technische opvolging van het gebouw;

-hetzij aan het huishoudelijke gebruik van water, dat afhangt van het Departement (hoewel in dat geval enkel een sensibiliseringscampagne van het personeel zou in kunnen worden overwogen, aangezien nu geen enkele technische wijziging thans wordt overwogen of overweegbaar is door de eigenaar).

6.4 PAPIERVERBRUIK

Het papier dat nu bij de FOD Economie wordt gebruikt voor de fotokopieerapparaten en de persoonlijke printers (voornamelijk in het formaat A4) geniet van het label "FSC" ("*Forest Stewardship Council*"). Het hout dat voor de productie ervan wordt gebruikt stamt uit bossen die op duurzame wijze worden uitgebaat.

In het kader van de reorganisatie van de informaticamiddelen die momenteel bij de FOD aan de gang is ("ECOPRINTING-project") zal men zoveel mogelijk kiezen voor het netwerkgebruik van multifunctionele toestellen waarmee men recto verso kan afdrukken.

Het verbruik van A4-bladen dat geschat is op basis van de hoeveelheid papier die door het centrale magazijn wordt verdeeld, wordt hieronder weergegeven.

Papierverbruik in het City Atrium C

Jaar	2006	2007	2008	2009	2010
Aantal A4-bladen verbruikt in het City Atrium C	6 875 000	6 797 500	6 910 000	4 562 000	4 125 000
Massa-equivalent (ton) ⁸	34,375	33,988	34,481	22,764	20,58
Aantal bewoners	/ ⁹	551	550	538	529
Verbruik per bewoner (kg/persoon)	/	61,7	62,7	42,3	38,9

De commentaren betreffende de evolutie van het papierverbruik vindt u in het volgende hoofdstuk.

⁸ Een A4-blad (210 mm x 297 mm) met een standaardgewicht per vierkante meter van 80g/m² weegt 4,99g.

⁹ Niet-beschikbaar gegeven.



6.5 WOON-WERKVERKEER

Hieronder vindt u de resultaten van de mobiliteitsenquête die elke drie jaar werd gehouden over het woon-werkverkeer van de ambtenaren van de FOD.

Resultaten mobiliteitsenquête 2005 en 2008

Vervoermiddel	Percentage ambtenaren in het City Atrium C dat dit middel kiest als hoofdvervoermiddel in 2005	Percentage ambtenaren in het City Atrium C dat dit middel kiest als hoofdvervoermiddel in 2008	Percentage ambtenaren in het City Atrium C, het North Gate en het WTC III dat dit middel kiest als hoofdvervoermiddel in 2011
Trein	70%	72,4%	72,1 %
Bus/metro	20%	18,4%	15,9 %
Auto	9%	7,7%	9,7%
Fiets	2 personen	2 personen	0,4% (7 personen)
Te voet	1%	1,1%	1,9 %

De gegevens van 2011 verschillen wat van de voorgaande gegevens aangezien zij het geheel van de ambtenaren betreffen die de drie gebouwen van de FOD bij het Noordstation in Brussel (Atrium, WTC, North Gate) betrekken en niet meer louter de ambtenaren van het Atrium.

Volgens de Brusselse reglementering betreffende het woon-werk verkeer kunnen deze drie gebouwen worden beschouwd als een enkele site, gelet op hun onderlinge nabijheid. Het is bijgevolg op het geheel van de ambtenaren die deze drie gebouwen betrekken, dat deze analyse van de verplaatsingswijzen wordt toegepast.

De aanwezigheid in de twee overige gebouwen (North Gate en WTC) van controle- en inspectiediensten en bijgevolg van ambtenaren die over een dienstwagen beschikken, verklaart de lichte stijging van het aantal ambtenaren dat met de auto naar het werk komt.

Dit gezegd zijnde blijft de verdeling tussen de verschillende verplaatsingswijzen stabiel en zij is opmerkelijk: meer dan 90 % van de ambtenaren maakt gebruik van "zachte" transportwijzen om zich naar het werk te gaan: trein, metro, autobus, fiets, te voet.

De nabijheid van het Noordstation en van twee metrostations gekoppeld aan het massieve gebruik van het gratis openbaar vervoer verklaart het massieve gebruik van het openbaar vervoer (88 %) in deze drie gebouwen, waaronder het Atrium.

Voor wie met de fiets naar het werk komt, zijn er in het City Atrium C douches beschikbaar. Sinds 1999 krijgen ambtenaren een premie als ze met de fiets naar het werk komen.

6.6 DIENSTVERPLAATSINGEN

Dienstverplaatsingen (voor het uitvoeren van controles, om deel te nemen aan vergaderingen op nationaal of internationaal niveau) gebeuren met het openbaar vervoer, met een dienstwagen of met het eigen voertuig. De gegevens die hierover momenteel bij de FOD beschikbaar zijn, vindt u hieronder.

Dienstverplaatsingen in België voor alle personeelsleden van de FOD Economie

	2006	2007	2008	2009	2010
Aantal personeelsleden bij de FOD	/	2751	2750	2634	2527
Aantal gebruikte dienstwagens	88	84	86	85	81
Totale hoeveelheid door de dienstwagens gebruikte brandstof (in liter diesel)	293 833	193 727	195 151	181 883	155 495
Geproduceerde CO ₂ (ton) ^{10, 11}	793	523	527	491	420
Aantal gebruikte treintickets	Totaal: 4327 1 ^e klasse H/T: 2 501 1 ^e klasse enkel: 664 2 ^e klasse H/T: 954 2 ^e klasse enkel: 208	Totaal: 5191 1 ^e klasse H/T: 2987 1 ^e klasse enkel: 800 2 ^e klasse H/T: 1137 2 ^e klasse enkel: 267	Totaal: 4717 1 ^e klasse H/T: 2673 1 ^e klasse enkel: 532 2 ^e klasse H/T: 492 2 ^e klasse enkel: 207 + 813 "E-tickets"	Totaal: 4043 4043 "E-tickets" (geen detail over de aard van het kaartje) Het beheer van treinkaartjes gebeurt nu volledig "online"	4597

¹⁰ De hier gebruikte omzettingcoëfficiënt bedraagt 2,70 kg CO₂/l verbruikte diesel (bron: "1996 and 2006 Guidelines for national Greenhouse Gas Inventories" Intergovernmental Panel on Climate Change (IPCC) – UN en "CO₂ Emissions from fuel Combustion 2010" International Energy Agency ed.).

¹¹ Hier werd geen melding gemaakt van de productie van methaan en stikstofprotoxide, twee broeikasgassen, aangezien zij minder belangrijk zijn in termen van ton CO₂-equivalent. Bij wijze van voorbeeld: de verbranding van 293 833 liter diesel (kolom 1) leidt tot de productie van 802 ton CO₂, 0,3 ton CO₂-equivalent in de vorm van CH₄ en 1,82 ton CO₂-equivalent in de vorm van N₂O (omzettingfactor: 1,05 g CO₂-equivalent in de vorm van CH₄/liter diesel, 62 g CO₂-equivalent in de vorm van N₂O/liter diesel - bron: <http://www.transport.durable.qc.ca/ges-transport.htm>).



Een project betreffende eco-rijden voor de chauffeurs van de FOD Economie werd in de loop van 2010 voorgesteld door de Stafdienst Personeel en Organisatie (S1) en door de “facilitaire” Dienst van S2 die belast is met het beheer van de dienstvoertuigen. Dit project wordt voorgesteld in het volgende hoofdstuk.

De aankoop door de facilitaire Dienst van S2 van een bestelwagen die 100% elektrisch werkt (zie foto hierboven) is een première op het niveau van de federale administratie en betekent een nieuwe belangrijke stap vooruit op het vlak van leefmilieu.

Dit voertuig verzekert thans de interne pendeldienst van de post tussen de Brusselse gebouwen van de FOD Economie. Voor dit gebruik is die bestelwagen perfect aangepast, wat zeer interessant is vanuit het milieustandpunt.



Bestelwagen van de FOD Economie die 100% elektrisch werkt en gebruikt wordt voor de pendeldienst van de post in het Brusselse gewest.

6.7 AANKOPEN

De aankopen van de FOD worden centraal beheerd op de Aankoopdienst van de stafdienst "Budget en Beheerscontrole" (S2). Enkel een aantal gespecialiseerde aankopen kunnen uitzonderlijk rechtstreeks via de andere stafdiensten of algemene directies gebeuren.

Dankzij het centrale aankoopbeheer kan men zich gemakkelijker houden aan de wettelijke regels over openbare aanbestedingen en aan de omzendbrieven over duurzame aankoop, meer bepaald:

- omzendbrief 307 quater van 3 mei 2004 betreffende "*het aanschaffen van personervoertuigen die bestemd zijn voor de staatsdiensten en voor de instellingen van openbaar nut*";
- omzendbrief P&O/DD/1 van 27 januari 2005 betreffende "*de implementatie van het duurzame ontwikkelingsbeleid bij de overheidsopdrachten van leveringen gelanceerd door aanbestedende overheden van de federale overheid die behoren tot de klassieke sectoren*";
- omzendbrief P&O/DD/2 van 18 november 2005 betreffende "*het aankoopbeleid van de federale overheid ter bevordering van het gebruik van duurzaam geëxploiteerd hout*".

6.8 AFVAL

Selectieve inzameling met het oog op recyclage door een gespecialiseerde firma gebeurt in het City Atrium C momenteel voor het volgende afval: papier, karton, toners, inktpatronen voor printers, batterijen, kurk en PMD.

Sinds het begin van 2009 en op voorstel van de personeelsleden, werd ten voordele van het Belgisch Centrum voor geleidehonden, een selectieve inzameling van plastic dopjes georganiseerd in het gebouw City Atrium, alsook in twee andere gebouwen.

De selectieve inzameling van plastic dopjes, die over het algemeen worden geproduceerd uit een harder materiaal dan de flessen, maakt het mogelijk om ze te recyclen voor toepassingen, die aangepaster zijn aan hun aard, in dit geval voor de productie van slagplanken.

De in het City Atrium C ingezamelde hoeveelheden zijn enkel voor papier en karton bekend.



Hoeveelheid papier en karton ingezameld in het City Atrium C

Jaar	Ingezamelde hoeveelheid (ton)	Aantal bewoners	Ingezamelde hoeveelheid per bewoner (kg/persoon)
2007	37,084	551	67,3
2008	34,878	550	63,4
2009	37,016	538	68,8
2010	34,328	529	64,9

Het gevaarlijke afval afkomstig van de medische dienst en van de technische diensten wordt afzonderlijk ingezameld en wordt conform de wettelijke voorschriften aan gespecialiseerde firma's toevertrouwd.

7 MILIEUDOELSTELLINGEN IN VERBAND MET DE LOGISTIEK

Het Directiecomité stemde voor 2008 in met twee milieuprojecten van de stafdienst Budget en Beheerscontrole (S2) met betrekking tot de logistiek: het ene project beoogt een vermindering van het elektriciteitsverbruik in het City Atrium C, het andere een vermindering van het papierverbruik van printers en fotokopieerapparaten.

Er was oorspronkelijk voorzien dat deze projecten in 2009 en 2010 zouden worden voortgezet.

Een derde project is in 2009 opgestart betreffende de kantoorbenodigdheden.

Twee nieuwe projecten werden voorgesteld in 2010. Het eerste project werd voorgesteld door de stafdienst Operationele Communicatie (S4) en betreft de milieu-invloed van het departement uitgeoefend door zijn interne en externe publicaties. Het tweede project werd voorgesteld door de Stadienst Personeel en Organisatie (S1) en door de Stafdienst Budget en Beheerscontrole (S2) en betreft het eco-rijden.

In 2011 werd door het Directiecomité besloten om nieuwe objectieven te bepalen inzake het verbruik van elektriciteit en papier, aangezien de gestelde objectieven werden bereikt (*zie hierna*). Er werd eveneens besloten om de projecten voort te zetten die opgestart werden in 2009 en 2010 over de drukkerij, de bureaubenodigdheden en het eco-rijden.

7.1 VERMINDERING VAN HET ELEKTRICITEITSVERBRUIK IN HET CITY ATRIUM C

Dit project doet een beroep op interne middelen van de stafdienst Budget en Beheerscontrole, maar ook van de stafdienst Informatie- en Communicatietechnologie (ICT-S3) en Operationele Communicatie (S4).

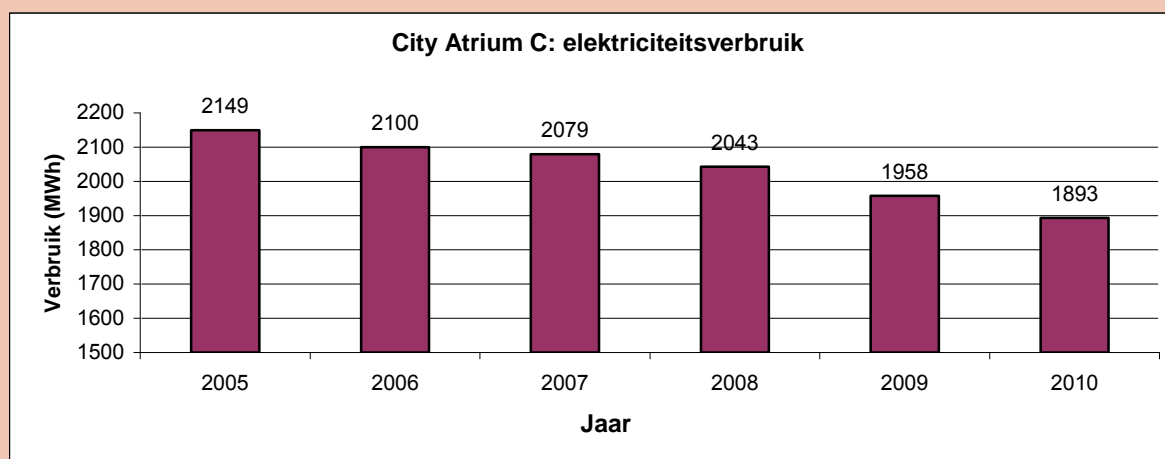
Doelstelling 2008-2010: het elektriciteitsverbruik in het gebouw tegen 2010 met 5 % verminderen ten opzichte van 2007.

Actiepunten:

- campagne bij de ambtenaren om onder meer de goede gewoonte aan te nemen pc's en printers uit te schakelen als ze niet gebruikt worden en het licht uit te doen als ze een lokaal verlaten;
- geleidelijke vervanging van de beeldbuischermen van pc's door de minder energievretende lcd-schermen.

Indicator: elektriciteitsverbruik per m²

Zoals weergegeven in de hiernavolgende grafiek daalde het elektriciteitsverbruik met 9% in drie jaar. De doelstelling werd dus bereikt.



Om deze doelstelling te bereiken werden bijkomende acties gerealiseerd in 2009 en 2010, in vergelijking met deze die werden voorzien in 2008: afschaffing van het permanente licht in de trappenhuisen van de nooduitgangen, afschaffing van talrijke drankautomaten...

Doelstelling 2011-2013: het Directiecomité heeft besloten om een nieuwe doelstelling te bepalen betreffende vermindering van elektriciteitsverbruik voor de drie komende jaren in City Atrium: 7 % minder verbruik wordt vooropgesteld in vergelijking met 2010. Tijdens het bijstellen van de milieuanalyse bleek immers dat in dit domein:

- de weerslag op het leefmilieu nog steeds belangrijk is;
- de FOD over voldoende autonomie en werkingsmiddelen beschikt om te handelen;
- het personeel bewust is van het belang is van deze milieuweerslag.



Om die doelstelling te bereiken zal een nieuwe sensibiliseringscampagne van het personeel worden georganiseerd met de hulp van FEDESCO, de federale energie facilitator.

7.2 VERMINDERING VAN HET PAPIERVERBRUIK

Dit project doet eveneens een beroep op interne middelen van de stafdiensten Budget en Beheerscontrole, Informatie- en Communicatietechnologie (ICT – S3) en Operationele Communicatie (S4).

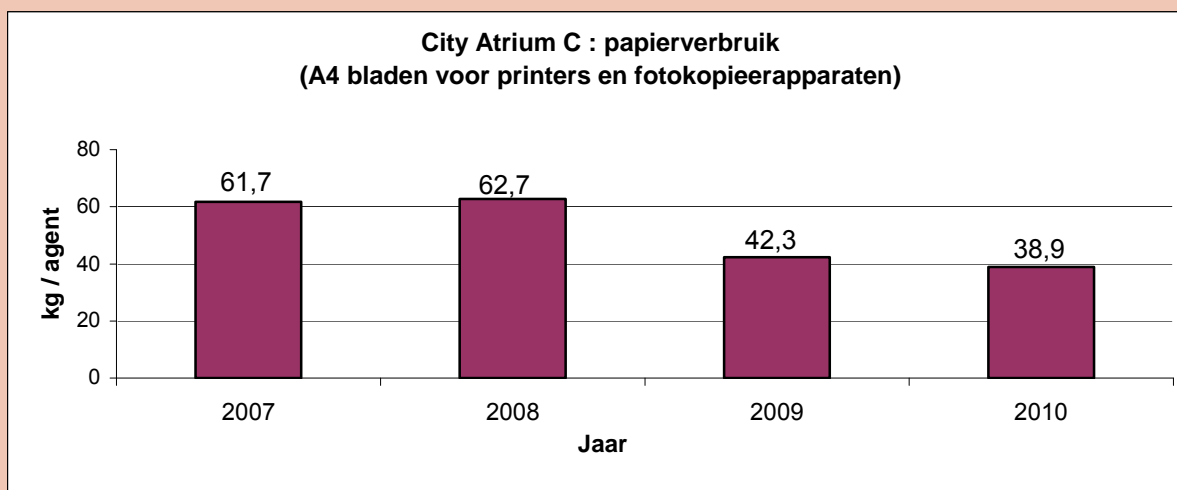
Doelstelling 2008-2010: het papierverbruik over drie jaar gespreid geleidelijk met 10 % verminderen ten opzichte van 2007.

Actiepunten:

- eigen printers geleidelijk vervangen door multifunctionele netwerktoestellen (fotokopiëren en drukken) waarmee recto verso afgedrukt kan worden;
- campagne voeren onder het personeel om recto verso af te drukken en te fotokopiëren, of om enkel af te drukken of te kopiëren als het echt nodig is;
- een inventaris maken van de bestaande fotokopieerapparaten, en de mogelijkheden bestuderen om het papierverbruik beter in kaart te brengen.

Indicator: hoeveelheid papier die in het gebouw geleverd wordt.

Zoals weergegeven in de hiernavolgende grafiek, daalde het papierverbruik met 31% in 2009 en het daalde nog eens met 5% in 2010. De doelstelling werd bijgevolg ruim bereikt.



Dit goede resultaat kan worden verklaard door het besluit dat werd genomen in de loop van 2009 door het Directiecomité om de recto-verso modus in te stellen als normale print- en kopiewijze bij de FOD Economie en door de verscheidene sensibiliseringscampagnes van de ambtenaren die volgden op deze beslissing.

Doelstelling 2011-2013: om dezelfde redenen als voor de elektriciteit, heeft het Directiecomité besloten in 2011 om een nieuwe doelstelling voor een vermindering met 10% van het papierverbruik vast te leggen voor de drie volgende jaren.

Hiervoor zal het project "ECOPRINTING" in een nieuwe fase treden. Multifunctionele toestellen voor een gemeenschappelijk verbruik werden op alle verdiepingen van het Atrium geplaatst. In de volgende jaren zal men geleidelijk de individuele printers verwijderen die meestal niet in de recto-verso kunnen printen en een geïndividualiseerd systeem van papierverbruik instellen voor de multifunctionele toestellen.

7.3 Aankoop van milieuvriendelijke kantoorbenodigdheden

Om zijn prestaties betreffende logistieke steun te optimaliseren, heeft de Dienst Aankopen van de Stafdienst Budget en Beheerscontrole (S2) zijn werking einde 2008, begin 2009 gereorganiseerd voor de kantoorbenodigdheden.

Aangaande kantoorbenodigdheden werd besloten om systematisch een beroep te doen op de dienst FORCMS (FOD-overschrijdende raamcontracten), die georganiseerd wordt door de FOD Personeel en Organisatie (FOD P&O). Het beroep op dit gecentraliseerd systeem maakt het mogelijk om:

- nutteloze herhalingen in elke FOD te vermijden van dezelfde procedures betreffende marktaanbestedingen, aangezien de lastenkohieren en de aanbestedingen worden gerealiseerd op het niveau van FOD P&O;
- om te genieten van voordelige prijzen, dankzij de groepering van kopers.

Een elektronische catalogus "ECOMAG" werd gecreëerd. De gehele procedure om de ambtenaren toe te laten om zich te bevoorraden in bureaubenodigdheden werd geïnformatiseerd om een betere opvolging van het verbruik te verzekeren. Het aanbod werd eveneens gerationaliseerd: het aantal voorgestelde artikelen daalde van 515 naar 394.

Doelstelling: geleidelijke vervanging van de bestaande artikelen in de catalogus ECOMAG door meer milieugerichte, duurzamere artikelen.

Actiepunten: een geregelde update verwezenlijken van de catalogus van kantoorbenodigdheden, om van de mogelijkheden te genieten die worden voorgesteld door de FORCMS, inzake duurzamere producten.

Indicator: aantal duurzamere artikelen opgenomen in de catalogus.

De update van de catalogus gebeurt jaarlijks teneinde te genieten van de nieuwigheden die door FORCMS betreffende duurzamere bureaubenodigdheden worden aangeboden.

43 milieuvriendelijkere artikelen werden in 2008 opgenomen in de catalogus van ECOMAG, waarvan:

- "signataires" die volledig uit gerecycleerd materiaal zijn vervaardigd;
- "post-it" vervaardigd uit gerecycleerd papier, met het label "Der Blauwe Engel";
- "markers-viltstiften" uit gerecycleerd plastic;
- houten potloden met het label "FSC" ("*Forest Stewardship Council*");



- "Atoma" schriften met biologisch afbreekbare ringen, kافت uit gerecycleerd karton en chloorvrij gebleekt papier (TCF);
- kleefbanden die vervaardigd zijn uit papier en natuurrubber.

In 2009 werd het aantal duurzamere artikelen in de ECOMAG-catalogus gebracht op 78, met onder meer:

- een bureaulamp met spaarlampen;
- spaarlampen;
- niet-chloorgebleekte papierblokken met een kافت in gerecycleerd karton;
- een cutter met een bijvulbaar mes;
- plakband van natuurlijke vezels en gelijmd zonder solvent.

In 2010 werden een vijftiental duurzamere artikelen opgenomen in de catalogus, waarvan:

- ordners in gerecycleerd polypropyleen;
- spiraalschriftjes met het label "*Der Blaue Engel*";
- balpennen in gerecycleerd materieel.

Doelstelling 2011: voortzetting van het systematisch herzieningsproces van de ECOMAG-catalogus in de zin van een ruimere duurzaamheid van de voorgestelde artikelen.

Er werd eveneens besloten in 2011 dat de FOD Economie van papierkwaliteit zal veranderen in de persoonlijke printers en in de multifunctionele kopieer- en printertoestellen (zie punt 6.4.)

Na proefnemingen die gezamenlijk werden uitgevoerd door de stafdiensten Budget en Beheerscontrole (S2), ICT (S3) en Operationele Communicatie (S4) viel de keuze op 100 % gerecycleerd papier met het label "Blauwe Engel".

In termen van materiaalvervanging, heeft het papierverbruik een zeer belangrijke invloed uitgeoefend op het leefmilieu, ondanks de sterke daling van het verbruik die werd gemerkt in de FOD als gevolg van de inspanningen van EMAS (zie voorgaand punt). De keuze voor gerecycleerd papier van een dergelijk milieukwaliteit zal bijgevolg een grote voortgang betekenen voor de FOD in termen van verantwoordelijke aankopen.

7.4 MILIEUVRIENDELIJKERE PUBLICATIES

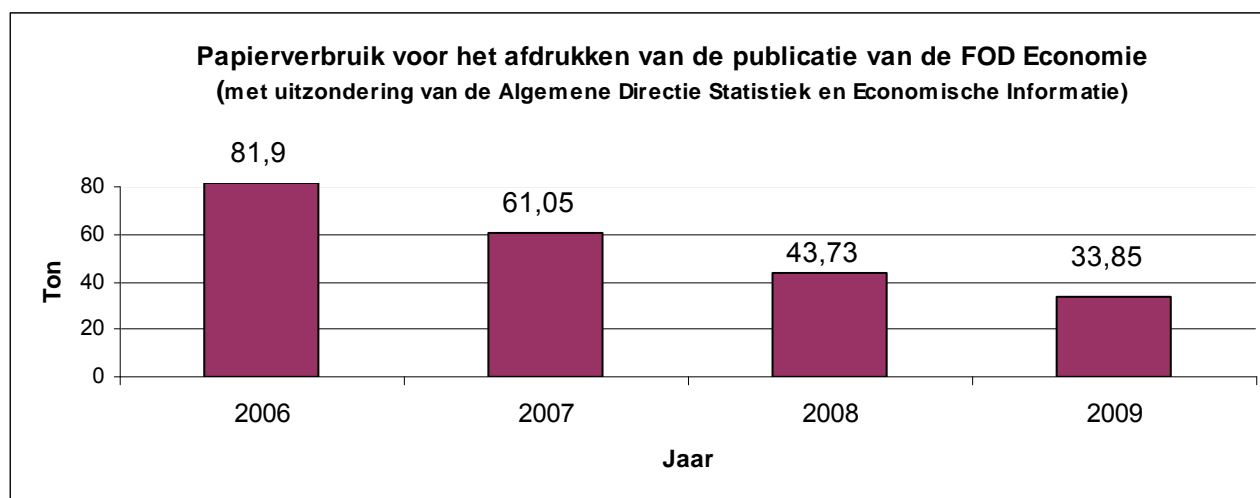
Begin 2010 heeft de stafdienst Operationele Communicatie (S4) een nieuw actieproject voorgesteld over de logistieke aspecten. Deze dienst was tot dan verantwoordelijk voor het drukken van alle publicaties van de FOD, met uitzondering van de publicaties van de Algemene Directie Statistiek en Economische Informatie (E8).

Deze dienst was in de voorgaande jaren al overgegaan tot de rationalisering van de publicaties waarvoor hij verantwoordelijk is, door een maximum toepassing van de elektronische verspreiding (internet, mailing).

Het papierverbruik op niveau van de drukkerij werd hierdoor sterk beïnvloed.

Aantal kopieën verwezenlijkt op niveau van de drukkerij van S4 voor de druk van de publicaties van FOD Economie¹² (met uitzondering van de Algemene Directie Statistiek en Economische Informatie)

Gebruikte technologie en papierformaat	2006	2007	2008	2009
Digitaal kleur A3+ 100 g/m ²	332.640	383.681	467.960	577.082
Digital Z/W A4 80 g/m ²	4.410.914	5.041.027	2.696.725	1.841.836
Offset kleur A3+ 100 g/m ²	9.836.062	6.573.185	4.840.444	3.619.586



¹² De drukkerij verstrekt gegevens betreffende het papierverbruik op basis van het aantal bladen. De omzetting hiervan in massa verbruikt papier gebeurt als volgt: een A4-blad (210x 297 mm) - 80g/m² weegt 4,99 g; een A3-blad+ (457 x 305 mm) – 100g/m² weegt 13,94 g. en alle kopieën worden als recto-verso beschouwd.



Doelstelling 2010: aangezien België dit jaar het Europees Voorzitterschap waarneemt en gelet op het groeiende aantal bestelde publicaties stelt S4 voor om qua hoeveelheid gebruikt papier de status quo te handhaven.

S4 is ook van plan zich te buigen over de milieuvriendelijkheid van het soort papier dat door de drukkerij wordt gebruikt.

Geplande acties:

-het bevorderen van :

- het afdrukken op aanvraag ("*Printing on demand*");
- het printen van minder lijvige informatiedocumenten, zoals "*flyers*", waarin voor verdere info systematisch wordt verwezen naar de website van het departement;
- het verdelen op seminaries van lijvige documenten op een herbruikbare elektronische drager (USB-stick).

-het bestuderen van de milieuvriendelijkheid van de verschillende soorten afdrukpapier die door de dienst FORCMS (die instaat voor de overheidsopdrachten voor alle FOD's en die door de FOD Personeel en Organisatie wordt georganiseerd) worden aangeboden.

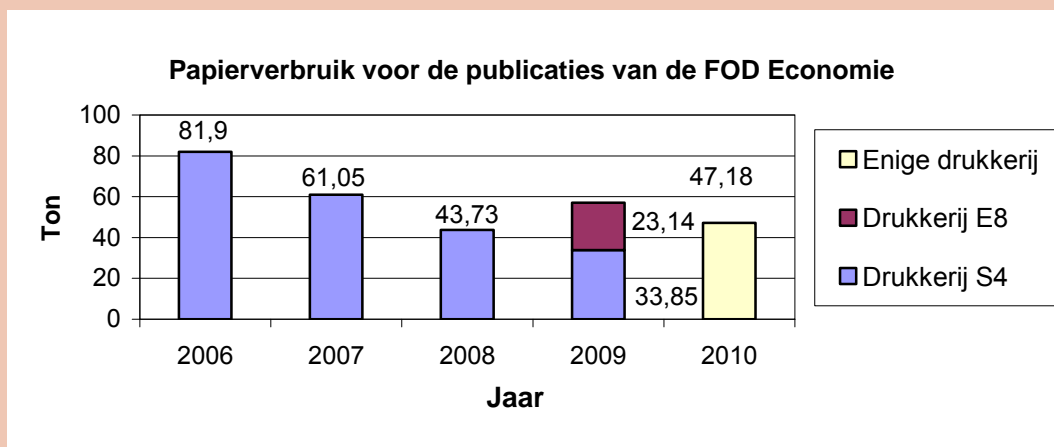
Indicator: hoeveelheid gebruikt papier (aantal bladen en totale massa), kwaliteit van het gebruikte papier.

Begin 2010 zijn de drukkerijen van de stafdienst Operationele Communicatie (S4) en van de Algemene Directie Statistiek en Economische Informatie (E8) samengevoegd.

Men moet dus het papierverbruik van 2010 beschouwen van de enig overblijvende drukkerij van de FOD Economie. Deze drukkerij heeft de opdrachten van de twee oude drukkerijen overgenomen.

Aantal gerealiseerde kopieën voor het drukken van de publicaties van de FOD Economie

Technologie en papierformaat	2009			2010
	S4	E8	Totaal	Enige drukkerij
Digitaal kleur A3+	557.082	1.357.915	1.934.997	3.516.896
Offset kleur A3+	3.619.586	0	3.619.586	876.974
Digital Z/W A4	1.841.836	5.480.704	7.322.540	6.635.710



Zoals de bovenstaande grafiek aangeeft werd de doelstelling voor 2010 bereikt, aangezien voor dat jaar het papierverbruik van de nieuwe drukkerij lager is dan het verbruik van 2009 van de twee drukkerijen die begin 2010 fuseerden. Het papierverbruik van de drukkerij van E8 vóór 2009 is niet beschikbaar.

Betreffende de milieukwaliteit van het gebruikte papier, heeft de drukkerij van de FOD Economie testen uitgevoerd en ze bestelt nu papier dat veel milieuvriendelijker is:

- ofwel papier met het label PEFC (afkomstig van houtvezels van duurzame bossen) en het Europese ecolabel (milieuvriendelijk fabricatieprocedé) ;
- ofwel 100 % gerecycleerd papier met het label "Der Blaue Engel".

Doelstelling 2011: *statu quo* op het vlak van papierverbruik, opstelling van een specifieke boekhouding voor het gerecycleerde papier en voor het PEFC-papier.

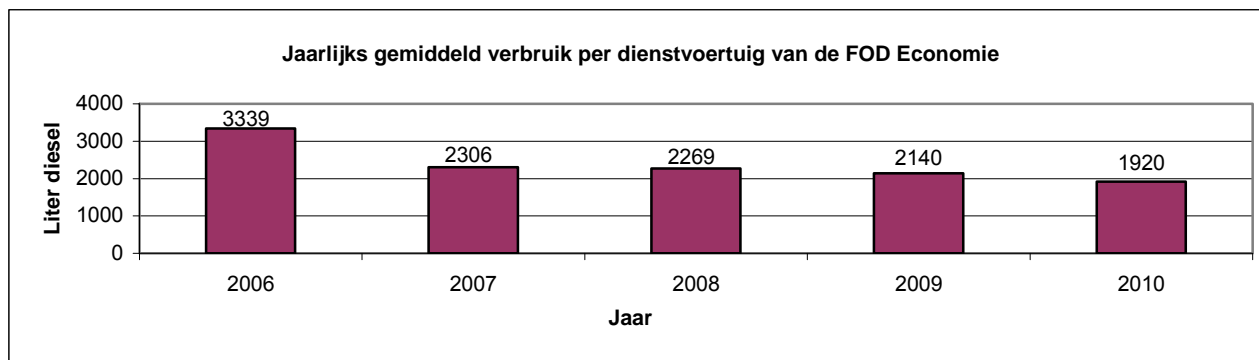
7.5 VORMING VOOR HET ECO-RIJDEN

De FOD beschikt over een park van dienstwagens die worden gebruikt zowel intensief door professionele chauffeurs als dagelijks door bepaalde ambtenaren voor hun controle- of inspectieopdrachten of soms ook door andere ambtenaren voor een specifieke opdracht.

Het aantal dienstvoertuigen dat gebruikt wordt door de FOD Economie daalde lichtjes in de laatste vijf jaren, van 88 naar 81 tussen 2006 en 2010 (zie punt 6.6).

Het jaarlijks gemiddelde verbruik van deze dienstvoertuigen wordt hernomen in de hiernavolgende grafiek.





De belangrijke daling van het gemiddelde verbruik van de dienstvoertuigen tussen 2006 et 2007 kan worden verklaard door het herdefiniëren van de gebruiksvoorwaarden van deze voertuigen in die periode.

Nadien heeft men een daling met 7 % gemerkt van het gemiddelde verbruik over drie jaar tussen 2007 en 2009. Deze daling wordt voor een gedeelte verklaard door het beleid van vervanging van dienstvoertuigen van de FOD Economie: elke vervanging van een voertuig is het voorwerp van een analyse betreffende de werkelijke noden waaraan moet worden beantwoord, wat dikwijls heeft mogelijk gemaakt om kleinere voertuigen in te schakelen.

De vermindering die werd vastgesteld tussen 2009 en 2010 (10 %) wordt waarschijnlijk verklaard door de keuze voor geschiktere voertuigen bij de vervanging.

Het kan ook zijn de eerste resultaten van de vorming voor het eco-rijden die georganiseerd werd in 2010-2011 bij de FOD Economie.

De facilitaire dienst van S2, die belast is met het beheer van de dienstvoertuigen, en de dienst Vorming en Ontwikkeling van S1 hebben immers een vorming voor het eco-rijden georganiseerd.

Deze vorming die tamelijk veeleisend is voor de deelnemers, wordt gespreid over 10-12 maanden. Men kan gewag maken van een vormingstraject, aangezien zij theoretische leermodules via het internet verbindt met praktische vorming met een instructeur, sessies waarin ervaringen worden uitgewisseld en opvolging van het verbruik en gereden kilometers tijdens het vormingstraject met een geregelde feedback.

De 50 ambtenaren van de FOD Economie die het meest met de dienstvoertuigen rijden (chauffeurs, controleurs, inspecteurs) werden uitgenodigd om deel te nemen aan deze vrijwillige vorming.

Op dit ogenblik is de vorming nog aan de gang en 39 ambtenaren nemen er nog aan deel.

Doelstelling: vermindering van het brandstofverbruik van de voertuigen van de FOD Economie.

Indicator: gemiddeld verbruik per kilometer van de ambtenaren die aan de vorming deelnamen tijdens de opvolgingsperiode, jaarlijks gemiddeld verbruik per dienstvoertuig.

8 BELANGRIJKE MILIEUASPECTEN VAN DE OPDRACHTEN

Zoals reeds vermeld, worden alle opdrachten van de Federale Overheidsdienst Economie, K.M.O., Middenstand en Energie geacht onder het MMS te vallen.

De milieuanalyse van de opdrachten werd per algemene directie uitgevoerd, aangezien het de algemene directies zijn die instaan voor de eigenlijke activiteiten van de FOD. De stafdiensten hebben namelijk per definitie ondersteunende taken ten opzichte van de “operationele” activiteiten en zorgen dus voor milieueffecten via de logistiek die deze ondersteuning impliceert. De milieueffecten van deze ondersteunende taken werden bestudeerd bij de hierboven beschreven analyse van de logistieke aspecten.

De milieuanalyse van de opdrachten begon met het opmaken van een gedetailleerde inventaris, om geen opdrachten te veronachtzamen waarbij weinig ambtenaren betrokken zijn en die daardoor als bijkomend betiteld kunnen worden ten opzichte van wat men als de basisopdrachten van de FOD kan beschouwen, terwijl ze toch aanzienlijke milieueffecten kunnen hebben.

In totaal werden bij de FOD binnen de 9 algemene directies een 200-tal opdrachten geteld.

Vervolgens werd nagegaan welke opdrachten een impact hadden op het milieu. Dat waren er een honderdtal.

Vervolgens werd geoordeeld dat de FOD voor 28 van deze opdrachten over voldoende middelen en voldoende autonomie beschikt om, met een goede kans op slagen, actie te ondernemen om de milieueffecten van de FOD te verbeteren.

In de lijst hieronder vindt u de 28 opdrachten die in aanmerking komen voor een project om hun milieueffecten te verbeteren.

Opdracht	Milieueffect
Algemene Directie Energie (E2)	
De steun voor de nieuwe energietechnologie coördineren en tot de ontwikkeling ervan bijdragen.	CO ₂ -uitstoot en luchtverontreiniging terugdringen, verbruik van natuurlijke hulpbronnen beperken.
Toezien op de kwaliteit van aardolieproducten (FAPETRO) ¹³ ; benzinstations in kaart brengen – een methode uitwerken voor het nemen van stalen en het analyseren van stookolie – offerteaanvragen voor systematische analyse van aardolieproducten – communicatie over de kwaliteitscontrole op brandstoffen.	Luchtverontreiniging beheersen.
Ervoor zorgen dat toestellen technisch correct geïnstalleerd en in dienst genomen worden via normalisatie of technische voorschriften, onder meer technische adviezen.	Luchtverontreiniging beheersen.

¹³ FAPETRO: Fonds voor de analyse van aardolieproducten

Opdracht	Milieueffect
Algemene Directie Regulering en Organisatie van de Markt (E3)	
Het publiek online toegang geven tot databanken, registers, cd-romcollecties op het gebied van intellectuele eigendom.	Verplaatsingen beperken.
Algemene Directie Economisch potentieel (E4)	
De richtsnoeren van de OESO ¹⁴ voor multinationale ondernemingen promoten en aan de verdere besprekingen bij de OESO deelnemen.	Verbruik van natuurlijke rijkdommen en verontreiniging door de bedrijven (lucht-water-grond).
Het secretariaat verzorgen van het Nationaal Contactpunt (ter uitvoering van de OESO-richtsnoeren).	“ “
De dossiers bestuderen die bij het Nationaal Contactpunt ingediend worden.	“ “
De middelen van het internationale tarifaire en niet-tarifaire handelsbeleid beheren.	“ “
De werking garanderen van de federale helpdesk voor de Europese reglementering R.E.A.C.H. ¹⁵	Verontreiniging (lucht-water-grond).
De Belgische bedrijven informeren over de mogelijkheden om deel te nemen aan luchtvaartprogramma's, en deze deelname financieren door overeenkomsten met de autoriteit te sluiten en voor het beheer van de economische aspecten van deze dossiers te zorgen.	Luchtverontreiniging en geluidshinder.
Onderhandelen over compensatiecontracten en ze opvolgen.	Verbruik van natuurlijke rijkdommen en verontreiniging door de bedrijven (lucht-water-grond).
Het certificatiesysteem van het Kimberley-proces over de diamanthandel toepassen en de anti-witwaswetgeving implementeren.	Verbruik van natuurlijke rijkdommen.

¹⁴ Organisatie voor Economische Samenwerking en Ontwikkeling.

¹⁵ *Regulation on Registration, Evaluation, Authorisation and Restriction of Chemicals.*

Opdracht	Milieueffect
<p>Algemene Directie Kwaliteit en Veiligheid (E6)</p>	
<p><u>Wettelijke metrologie</u></p> <p>De aanvragen behandelen, voor de uitvoering van goedkeuringstesten zorgen en modelgoedkeuringen uitreiken voor meetinstrumenten en kansspelmachines, die bedoeld zijn om te garanderen dat een bepaald model aan de wettelijke metrologische normen voldoet en dat de op basis van dit modelvervaardigde instrumenten aan dezelfde normen voldoen, of, bij toepassing van nieuwe technieken, aan de voorschriften voor maximum toegelaten afwijkingen. Bovendien de controleprocedures bepalen die moeten worden toegepast om primitieve en periodieke onderzoeken te verrichten naar de instrumenten die volgens het model zijn vervaardigd.</p>	<p>Afval, verbruik van natuurlijke rijkdommen, precisie en betrouwbaarheid van de milieumetingen.</p>
<p><u>Bescherming van de consument</u></p> <p>Nationale controleacties voor de bescherming van de consument organiseren en nadien de resultaten evalueren.</p>	<p>Afval, verontreiniging.</p>
<p><u>Controles</u></p> <p>De "buitendiensten" van de Afdeling Controle dragen bij tot de uitvoering van het controleplan dat voor E6 bepaald is en in dat opzicht zorgen zij ervoor, via activiteiten op het terrein in de provincies die tot hun geografische bevoegdheid behoren en gezamenlijk in het Brusselse Hoofdstedelijk Gewest:</p> <ul style="list-style-type: none"> • dat de openbare veiligheid maximaal wordt gegarandeerd door er enerzijds op toe te zien dat activiteiten met betrekking tot springstoffen en installaties voor het vervoer, de verdeling en de ondergrondse opslag van gas en andere producten conform de specifieke wettelijke voorschriften verlopen, en door anderzijds de meest geschikte technische voorwaarden voor te stellen; • dat de producten en diensten die op de markt worden aangeboden en waartoe het publiek toegang heeft, gelijkvormig zijn aan de technische reglementen en normen zodat zij voor de consument voldoende veilig zijn. 	<p>Luchtverontreiniging, afval.</p> <p>Afval, verontreiniging (lucht, grond, water).</p>
<p><u>Kwaliteit en innovatie</u></p> <p>Zorgen voor de werking van de Belgische Afvalbeurs.</p> <p>Zorgen voor het beheer van het Belgische accreditatiesysteem op het vlak van leefmilieu.</p>	<p>Minder afval, minder verbruik van natuurlijke rijkdommen.</p> <p>Milieu in het algemeen via de kwaliteit van de certificaties ter zake.</p>



Opdracht	Milieueffect
<p><u>Bouwnijverheid</u></p> <p>Het behouden, het valoriseren en het ontwikkelen op het federale, gewestelijke en internationale niveau (voornamelijk Europese) en zowel in de vrijwillige als in de gereguleerde domeinen inzake de waarborg van de kwaliteit in de bouwnijverheid, met het oog op het optimaliseren en verhogen van de kwaliteit in de bouwnijverheid, het behouden en stimuleren van de competitiviteit van de Belgische industrie met het oog op het optimaliseren en verhogen van de kwaliteit in bouwnijverheid, het behouden en stimuleren van de competitiviteit van de Belgische industrie en de verzekeringsorganismen, het vervullen van onze internationale verplichtingen en het beschermen van de gebruiker.</p> <p><u>Continental Plat</u></p> <p>Bijdragen tot een duurzaam beheer van de natuurlijke hulpbronnen van het Continentaal Plat van België door de ontginning van zand en grind te regelen.</p>	<p>Water- en bodemverontreiniging, binnenhuisvervuiling</p> <p>Beter gebruik van natuurlijke rijkdommen.</p>
<p>Algemene Directie Controle en Bemiddeling (E7)</p>	
<p>Handhaving van de regelgeving en alternatieve geschillenregeling op de volgende gebieden:</p>	
<p><u>Handelspraktijken</u></p>	
<p>Wet van 10.11.2006 betreffende de openingsuren in handel, ambacht en dienstverlening.</p>	<p>Energieverbruik, geluidshinder.</p>
<p>Wet van 28.03.1975 betreffende de handel in landbouw-, tuinbouw- en zeevisserijproducten.</p>	<p>Biodiversiteit</p>
<p>Koninklijk besluit van 20.03.2000 betreffende de benamingen, de kenmerken en het loodgehalte van de benzine voor motorvoertuigen.</p>	<p>Luchtverontreiniging.</p>
<p>Koninklijk besluit van 20.03.2000 betreffende de benaming, de kenmerken en het zwavelgehalte van de gasolie-diesel voor wegvoertuigen.</p>	<p>Luchtverontreiniging.</p>
<p>Koninklijk besluit van 03.10.2002 betreffende de kenmerken en het zwavelgehalte van stookolie.</p>	<p>Luchtverontreiniging.</p>
<p><u>Consumentenbescherming</u></p>	
<p>Wet van 11.06.2004 tot betuigeling van bedrog met de kilometerstand van voertuigen.</p>	<p>Energieverbruik en luchtverontreiniging.</p>

Opdracht	Milieueffect
<p><u>Kwaliteit en veiligheid van producten en diensten</u></p> <p>Wet van 09.02.1994 betreffende de veiligheid van producten en diensten.</p> <p>Wet van 25.03.1996 tot uitvoering van de richtlijn van de Raad van de Europese Gemeenschappen van 21 december 1998 betreffende de onderlinge aanpassing van de wettelijke en bestuursrechtelijke bepalingen der lidstaten inzake voor de bouw bestemde producten.</p>	<p>Verbruik van natuurlijke rijkdommen en verontreiniging.</p> <p>Energieverbruik, water- en bodemverontreiniging, binnenhuisvervuiling.</p>



9 MILIEUDOELSTELLINGEN IN VERBAND MET DE OPDRACHTEN

9.1 ALGEMENE DIRECTIE ENERGIE

De Algemene Directie Energie wil met haar voorgestelde projecten de positieve milieueffecten versterken van haar opdracht om de steun voor nieuwe energietechnologie te coördineren en tot de ontwikkeling ervan bij te dragen.

Het project "ODYSSEUS MURE+" werd opgestart in 2008 en gefinaliseerd in 2010. Het project "Elektriciteit opwekken uit golfslag" dat in hetzelfde jaar werd aangevat, zou moeten worden gefinaliseerd in 2011.

Twee projecten die werden opgestart in 2010, de organisatie van een rondetafel over offshore windenergie en een seminarie over elektrische voertuigen werden, tot een goed einde gebracht tijdens hetzelfde jaar. Het project betreffende de elektrische voertuigen zal in 2011 en 2012 aanzienlijk worden verder ontwikkeld.

Project "Elektriciteit opwekken uit golfslag op het Continentaal Plat van België"

De bewegingen van het zee- en rivierwater, de golfslag of de stroming, vormen een potentiële energiebron die nog maar weinig geëxploiteerd wordt. In de wetenschappelijke en technische literatuur begint men echter meer en meer over de perspectieven op dit gebied te berichten.

Doelstelling van het project: de bestaande of toekomstige mogelijkheden voor het opwekken van elektriciteit uit de golfslag op het Continentaal Plat van België beter in kaart brengen, als hernieuwbare en niet-vervuilende energiebron waarmee België al ervaring heeft.

Geplande acties: in de loop van 2008 een studie in opdracht geven aan een universitaire instelling om de bestaande Belgische ervaring uit te werken en het potentieel van de betreffende energiebron te evalueren.

Uit deze studie, die ongeveer een jaar in beslag kan nemen, moet blijken welke technieken er bestaan of in ontwikkeling zijn om golfslagenergie om te zetten in elektriciteit en in hoeverre het mogelijk en van belang is om deze technieken op het Continentaal Plat van België in te zetten.

De studie past ook bij andere opdrachten van de FOD Economie met betrekking tot het Continentaal Plat: het toekennen van concessies voor de offshore exploitatie van windmolens (E2), van vergunningen voor het vervoer via leidingen (E2) en voor de zandwinning op het Continentaal Plat (E6).

Indicatoren: goedkeuring van het verslag door het wetenschappelijk comité dat de studie opvolgt.

In antwoord op zijn oproep tot gerichte research projecten "Noordzee" werd dit project, voorgelegd aan de Programmatorische Overheidsdienst Wetenschapsbeleid, met het doel er een financiering voor te verkrijgen. Deze oproep werd uitgevoerd in het kader van het research programma van de POD Wetenschapsbeleid, genaamd "Wetenschap voor een duurzame ontwikkeling".

Na evaluatie door buitenlandse deskundigen is dit project aanvaard (een blijk van kwaliteit) en in september 2009 opgestart met de benaming "*BOREAS – Evaluatie van de Belgische oceaanenergie*" (budget: 179 351 euro).

4 onderzoekspartners nemen deel aan dit project: de universiteiten van Gent (laboratorium van Prof. DE ROUCK) en van Leuven (Laboratorium van Prof. MONBALIU), de Beheerseenheid van het Mathematisch Model van de Noordzee (Koninklijk Belgisch Instituut voor Natuurwetenschappen) en het Waterbouwkundig Laboratorium – Onderzoeksgroep Hydraulica van het Vlaams Gewest.

Deze studie zou over een periode van 2 jaar moeten lopen.

Zoals gevraagd werd een tussentijds verslag verstrekt in oktober 2011. Dit verslag omvat schattingen van de energetische inhoud van het Belgisch Continentaal Plat in termen van golfenergie en zeestromingen. Een selectie van energieconvertoren die het best zijn aangepast aan het Belgische golvenregime is er eveneens in opgenomen.

Het eindverslag wordt verwacht tegen het einde van 2011. Het zou schattingen moeten omvatten van de hoeveelheid energie van de golven en de zeestromingen, die met behulp van de geselecteerde convertoren zou kunnen worden gewonnen uit het Belgisch Continentaal Plat.

Project "ODYSSEUS – MURE +"

Om tegen de broeikasgassen te strijden en, inzonderheid tegen de CO₂, maar ook om onze afhankelijkheid van fossiele brandstof te verminderen, zijn twee benaderingen mogelijk: energie produceren vanuit hernieuwbare energieën, of minder verbruiken, dit zowel bij de productie van elektriciteit vanuit primaire energie, gas, steenkolen, kernenergie, als tijdens het finale gebruik van energie. Deze twee benaderingen zijn niet in mededinging, maar vullen elkaar aan.

Minder verbruiken terwijl men een gelijkaardig prestatieniveau aanhoudt, impliceert een efficiënter energieverbruik. Nu blijkt het dat uitgedrukt in termen van kosten en potentieel, dat de verbetering van de energie-efficiëntie, zowel op het niveau van verwerking als op dat van het finale energiegebruik, een essentiële piste vertegenwoordigt om het energieverbruik te beperken, en bijgevolg ook onze CO₂ uitstoot.

De Europese Unie heeft zich aldus verbonden tot een beperking met 20 % van haar energieverbruik tegen 2020, dank zij een verbetering van de energie-efficiëntie.

Teneinde over indicatoren en werkmiddelen te kunnen beschikken die het mogelijk maken om de impact te volgen en te evalueren van de maatregelen inzake energie-efficiëntie, die werden genomen in de verschillende lidstaten, heeft de Europese Unie het project ODYSSEUS-MURE opgestart in de jaren 90.

Dit project heeft het mogelijk gemaakt om twee werkmiddelen op te stellen:

- ODYSSEUS : gegevensbasis van de indicatoren inzake energie-efficiëntie en uitstoot van CO₂ per sector en toepassing;
- MURE : gegevensbasis van de maatregelen en beleidsvormen inzake REG aangebracht in de schoot van de Unie.

België heeft vanaf het begin deelgenomen aan dit project d.m.v. de maatschappij ECONOTEC, die eerst werd gefinancierd door het Waals Gewest en vervolgens door de algemene Directie Energie van de FOD Economie.

Op het Belgisch institutioneel niveau betreft energie-efficiëntie zowel gewestelijke als federale materies.



Doelstelling van het project: de resultaten van de beleidsvormen, die in België inzake energie-efficiëntie worden uitgevoerd, vollediger en verfijnder te evalueren, door het integreren van de federale en gewestelijke gegevens en het harmoniseren van de benaderingen.

Geplande acties: de federale overheid, de drie gewesten en de consultants die elk gewest goed kennen associëren, om de volgende opdrachten volgens een gemeenschappelijke methodologie te realiseren:

- op het niveau van de drie gewesten, de gegevens verzamelen die noodzakelijk zijn voor het opstellen van indicatoren door zich te vergewissen van de coherentie tussen deze gegevens en de federale gegevens;
- het vervolledigen van de gegevensbasis MURE betreffende de gewestelijke maatregelen;
- op basis van de indicatoren, een synthetische analyse leveren van de grote tendensen in België betreffende energie-efficiëntie.

Indicatoren: opstelling door de drie consultants van een tussentijds verslag na 8 maand werkzaamheid en een eindverslag na 16 maand. Het eindverslag zal een geheel van beschrijvende fiches omvatten die de evolutie weergeven van de indicatoren per sector en subsector, alsook een synthetische analyse van de grote tendensen.

De samenwerkingsovereenkomst werd ondertekend door de drie bevoegde ministers en de drie consultants die half 2009 bij het project werden betrokken. Er werd ons reeds in januari 2010 een tussenverslag afgeleverd.

Zoals voorzien werd het eindverslag over dit project einde 2010 afgeleverd en het werd goedgekeurd door zijn verschillende opdrachtgevers.

Deze studie heeft het mogelijk gemaakt om de gewestelijke gegevens te verzamelen, de indicatoren te evalueren die werden voorgesteld door de Europese Commissie in functie van de beschikbare gegevens voor elk gewest en om zo nodig alternatieve indicatoren voor te stellen.

Behalve het verstrekken van meer verfijnde analyses voor elk gewest, heeft deze studie ook aangegeven, dat de totale energiebesparing, beschouwd over de periode 2000-2007, gemiddeld 0,75 % per jaar bedroeg.

Project van Europese rondetafel over offshore windenergie

Windenergie is tegenwoordig een van de voornaamste hernieuwbare energiebronnen. Om het broeikas-effect te bestrijden en onze afhankelijkheid van fossiele brandstoffen te verminderen, is het van essentieel belang deze energiebron verder te ontwikkelen, in het bijzonder op zee, waar er nog ongebruikte ruimte is en de wind frequenter waait.

Doelstelling van het project:

- de ontwikkeling van windenergie in het algemeen en in de Noordzee in het bijzonder te bevorderen;
- de totstandkoming van een elektriciteitsnet in de Noordzee tussen de windmolenparken te bevorderen om de voornaamste tekortkoming van de techniek, te weten de variabiliteit van de productie volgens de weersomstandigheden, te ondervangen. Studies hebben immers

aangetoond dat er in de Noordzee bijna altijd ergens wind is. Door de verschillende windmolenparken in de Noordzee met elkaar te koppelen, wordt het mogelijk om de productie constanter te houden.

Geplande acties: het organiseren in de tweede helft van 2010 van een Europese rondetafel op hoog niveau in samenwerking met het "European Wind Energy Association" (EWEA).

Indicatoren: aantal deelnemers, gevolgen die aan deze rondetafel zullen worden gegeven.

De rondetafel werd op 6 oktober 2010 georganiseerd in Oostende, in het kader van het Belgisch voorzitterschap van de Europese Unie.

Honderd deelnemers kwamen bijeen, zowel uit de industrie, de financiële wereld, de Europese, nationale en uit zelfs gewestelijke instellingen voor deze "*Conference on the North Sea Countries' Offshore Grid Initiative – Sea's the Power*".

Twee maand later hebben de betrokken landen het "*North Sea Countries' Offshore Grid Initiative Memorandum of Understanding*" ondertekend dat zou moeten leiden tot de oprichting van een elektrisch netwerk dat de verschillende olievelden onderling zou moeten verbinden in de Noordzee.

Project van seminarie " Plug-In the Grid : can electric vehicles make a difference "

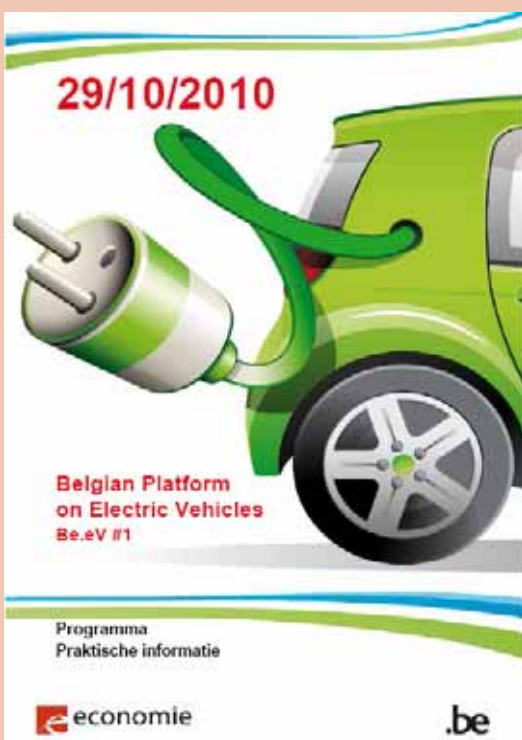
Indien ze in grote getale zouden worden gebruikt en "slim" zouden worden opgeladen (d.w.z. op het moment dat de vraag voor elektriciteit het kleinst is, zelfs op het moment dat het aanbod hernieuwbare energie het grootst is), kunnen elektrische voertuigen het probleem van duurzame mobiliteit gedeeltelijk oplossen.

Doelstelling van het project: de verschillende Belgische belanghebbenden mobiliseren om het gebruik van elektrische voertuigen te bevorderen en tot een zo goed mogelijke integratie van het opladen ervan in het beheer van de elektriciteitsnetten te komen, wat de milieuprestatie van deze voertuigen nog zou moeten verbeteren.

Geplande acties: het organiseren in de eerste helft van 2010 van een seminarie over elektrische voertuigen en de integratie ervan in het Belgische elektriciteitslandschap in aanwezigheid van zoveel mogelijke Belgische belanghebbenden, met inbegrip van de gewestelijke instanties.

Indicatoren: aantal deelnemers, gevolgen die aan dit seminarie zullen worden gegeven.





Dit seminarie werd op 20 april 2010 georganiseerd in samenwerking met de FOD Mobiliteit en Vervoer maar ook de drie gewesten van het land.

Er waren 170 deelnemers vanuit 93 verschillende organisaties (federale en gewestelijke kabinetten, autobouwers en –invoerders, beheerders van de distributie- en transmissienetten voor elektriciteit, Europese universitaire onderzoekscentra, producenten van autotoebehoren, ...).

Als gevolg van dit seminarie, werd een Belgisch platform openbaar-privé "Be.eV", opgericht op initiatief van de AD Energie. Sindsdien vergaderde dit platform driemaal (29.10.2010, 17.1 en 31.3.2011).

Onderwerpen die een rechtstreeks verband hebben met het leefmilieu zoals "de levenscyclus van de elektrische voertuigen in verhouding tot het leefmilieu, de gezondheid en de veiligheid" en de "technische vooruitgang en het (her)gebruik van batterijen voor de elektrische voertuigen" werden behandeld.

Deze vergaderingen, die gedeeltelijk werden gehouden in de vorm van werkgroepen, hebben het mogelijk gemaakt om oriënteringsdocumenten op te stellen in de behandelde domeinen.

Doelstelling 2011-2012: organisatie van een nieuw seminarie dat onder andere de voorwaarden zal behandelen voor het gebruik op grote schaal van elektrische voertuigen; organisatie van nieuwe vergaderingen van het platform Be.eV.

Om een maximum aan coherentie te verschaffen voor de inspanningen van de regering voor de ontplooiing van elektrische voertuigen op de Belgische markt, heeft Minister Magnette het initiatief opgestart, met de steun van het platform Be.eV, om een "masterplan" te realiseren. Dit *masterplan* zal concrete maatregelen moeten omvatten, maar ook becijferde objectieven tegen 2020. Dit plan wordt verwacht tegen april 2012.

9.2 ALGEMENE DIRECTIE KWALITEIT EN VEILIGHEID

Project "Belgische Afvalbeurs"

De Belgische Afvalbeurs werd opgericht in 1978 en valt momenteel onder de dienst Normalisatie en Competitiviteit van de afdeling Kwaliteit en Innovatie.

De beurs heeft als doel de recyclage van industrieel afval te bevorderen door bedrijven die afval produceren en bedrijven die dit afval als grondstof kunnen gebruiken met elkaar in contact te brengen. Door vraag en aanbod samen te brengen, kan afval in vele gevallen een nieuw leven krijgen door het voor andere activiteiten te gebruiken.

De vraag en het aanbod van residuair stoffen worden opgenomen in een gegevensbank op het internet. De Beurs publiceert ook tweemaal per jaar een brochure die dit aanbod en deze vraag herneemt.

The screenshot shows the website of FOD Economie, K.M.O., Middenstand en Energie. The navigation bar includes links for Publicaties, Activiteitenkalender, Regelgeving, Online diensten, Updates, Pers, Geschillen en klachten, and Contact. The main content area displays search results for 'online databank' with the following details:

- online databank**
- Informatieblad van de Belgische Afvalbeurs: Resultaat van uw zoekopdracht**
- Zoekcriteria:
 - Soort: Aanbiedingen
 - Industriële sector: Hout en derivaten
 - Lokalisatie: Alle
- Aanbiedingen - Categorie 3 : Hout en derivaten**
- Nr:1.3.1216-WV
 - Brandbare houtkrullen en -schilfers**
 - Voor verwarming en vochtopname - dagelijks onbeperkte hoeveelheid, niet in de winterperiode - onverpakt
- Nr:1.3.1636-LG
 - Houtafval**
 - Partij niet-verontreinigd behandeld houtafval (= terminologie indelingslijst Vlare 1), afkomstig van productieresten van een meubelfabriek, bekleefde en niet-bekleefde spaanplaat en in kleine mate MDF-platen - ligt reeds geruime tijd in openlucht en kan dus vocht opgenomen hebben - hoeveelheid: ca 350 ton - enig aanbod - zonder verpakking - transport per vrachtwagen met container - gift
- Nr:1.3.1681-OV
 - Sterke en degelijke houten haspels**
 - Afmetingen: zijflens diameter: 900 mm en/of 1000 mm - kern diameter: 500 mm - breedte: 630 mm - aantal: 26 stuks - digitale foto te bekomen indien gewenst - prijs overeen te komen - transport te voorzien door aankoper of bespreekbaar

The page footer indicates 'Pagina: 1 2'.



Onderstaande tabel bevat de gegevens over de activiteiten van de beurs.

Jaar	Gemiddeld aantal aankondigingen per uitgave ¹⁶	Aantal nieuwe aankondigingen
2006	90	13
2007	79	15
2008	80	12
2009	80	18
2010	79	12

Doelstelling van het project: de Belgische Afvalbeurs optimaliseren en nieuw leven inblazen om het hergebruik van industrieel afval nog meer te bevorderen.

Geplande acties:

- administratieve vereenvoudiging door verplichte aansluiting en advertentiekosten af te schaffen;
- nieuwe informatiecampagne voor de bedrijven via de beroeps- en sectororganisaties over de aangeboden diensten en recente wijzigingen.

Indicatoren: aantal advertenties, aantal nieuwe advertenties, aantal bezoekers op de website.

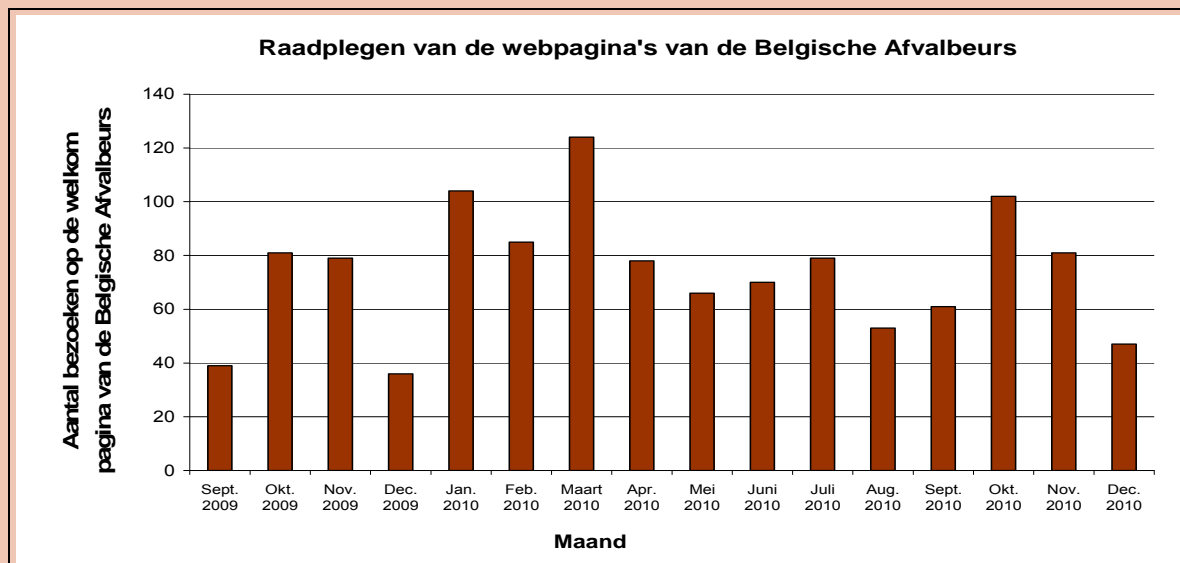
Zoals voorzien in het oorspronkelijke project, werd de kosteloosheid van de toegang tot de Belgische Afvalbeurs ingesteld op 1 januari 2009.

De in gebruikneming van de nieuwe internetsite van het departement in oktober 2009 heeft het mogelijk gemaakt om vanaf deze datum eveneens te beschikken over gegevens inzake het raadplegen van de pagina's van de website van de Belgische Afvalbeurs (zie grafiek op volgende bladzijde).

Einde 2009 werd er een eerste informatie- en promotiecampagne van de Beurs georganiseerd bij verschillende beroepsfederaties.

Deze promotiecampagne heeft een bepaalde impact gehad op de nieuwe aankondigingen in 2009 (zie tabel hierboven). Zij heeft nochtans geen enkele invloed gehad op het totale aantal aankondigingen en deze verbetering werd niet bevestigd in 2010.

¹⁶ De advertenties voor een recurrente productie van een "bijproduct" worden herhaald bij elke aflevering. Daarom is het nuttig om eveneens rekening te houden met het aantal advertenties om zich een beeld te vormen van het dynamisme van het systeem.



De cijfers inzake het opzoeken op de internetsite geven ook niet weer dat de publiciteitscampagne van einde 2009 een uitgesproken resultaat heeft opgeleverd.

Doelstelling 2011

Aangezien de voorgaande campagne niet volledig vruchten heeft afgeworpen zoals de voornaamste indicator aangeeft, stelt de dienst die belast is met het beheer van de Belgische Afvalbeurs voor om in 2011 een informatie- en promotiecampagne bij de beroepsorganisaties te houden.

Deze promotiecampagne zal zich rechtstreeks richten tot de verantwoordelijken "leefmilieu" van de beroepsfederaties en hen inzonderheid een basis voor een te publiceren artikel voorstellen in het tijdschrift van hun federatie.

Bovendien zal een enquête betreffende de tevredenheid worden gerealiseerd in 2011. Een bijzondere opmerking zal worden geschonken aan de mogelijke verbeteringen aan het systeem.



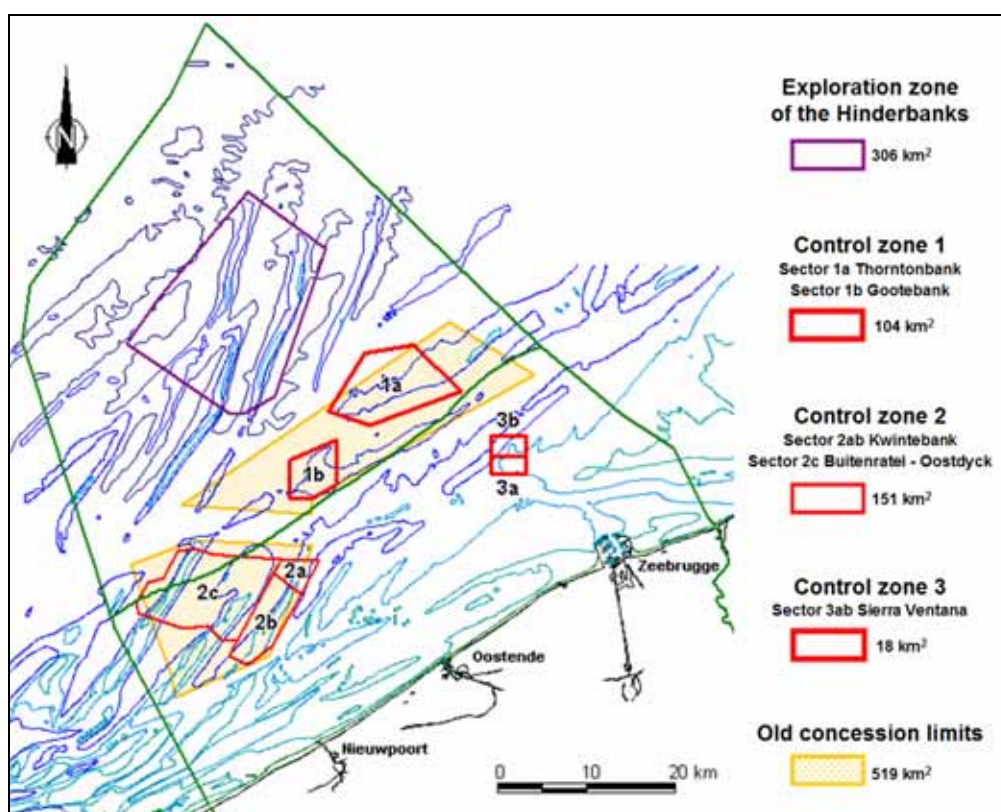
Project "Kartering van de zeebodem in de exploratiezone 4 van het Continentaal Plat"

Dit project, dat gestart werd in 2009, ligt in de lijn van de wettelijke opdracht van exploratie van minerale bronnen, toevertrouwd aan de dienst Continentaal Plat van de Algemene Directie Kwaliteit en Veiligheid.

De Exploratiezone 4 wordt bepaald door het koninklijk besluit van 1 september 2004. Deze zone van het Belgisch Continentaal Plat wordt hierna in het paars weergegeven op de kaart. Ze dekt een aanzienlijk gedeelte van de "Hinderbanks" en bedraagt een oppervlakte van 306 km².

In de schoot van deze exploratiezone, moeten de zand- en grindafzettingen die economisch interessant zijn gekarteerd worden, met als einddoel de afbakening van nieuwe controlezones die zullen worden vrijgegeven voor winning.

Kaart van de controlezones en de exploratiezone van het Belgisch Continentaal Plat



Doelstelling van het project

De voornaamste doelstelling van dit exploratieproject bestaat in een volledige kartering, in een zeer hoge resolutie, van de aard van de zeebodem en de minerale stoffen in de exploratiezone 4.

Vanuit het milieustandpunt is dit project fundamenteel aangezien het voorziet in het verwezenlijken van een kartering van het mariene woonmilieu en van de gebieden met een hoge biodiversiteit in deze zone.

Dit project zal het mogelijk maken om de toekomstige concessies te bepalen die zullen worden geopend voor de winning en tevens de te beschermen gebieden in de schoot van deze zone.

Dit eindwerk zal worden uitgevoerd in overeenstemming met onze collega's van leefmilieu, van de UGMM en de Vlaamse Gemeenschap, in de schoot van " *de raadgevende commissie belast met de coördinatie tussen de administraties die betrokken zijn bij het beheer van de exploratie en de exploitatie van het continentaal plat en de territoriale zee*" (KB van 12 augustus 2000).

Geplande acties:

- campagnes van metingen op zee om een volledige akoestische weergave van de zone 4 te verzekeren met de nieuwe multibeam sonar EM3002D, geïnstalleerd aan boord van het onderzoeksschip Belgica in het kader van een vorige EMAS-project;
- gegevensverwerking: de verbeterde akoestische gegevens zullen het mogelijk maken om uit te voeren:
 - een modellisering van de geomorfologische bathymetrie van de zeebodem;
 - een modellisering van het niveau van akoestische energie dat wordt teruggestraald door de interface water-sediment;
 - een akoestische classificatie van de zeebodem; de akoestische classificatie zal correleren met de aard van het oppervlaktesediment door monsterneming van sedimenten en videobeelden.
- opstelling van verschillende kaarten met economische- en milieu-informatie:
 - numerische terreinmodellen met een verschillende resolutie;
 - kaarten van de hellingen en oriëntaties;
 - kartering van de sedimenten;
 - kartering van de minerale bronnen;
 - kartering van de habitats, van de zones met een grote biodiversiteit;
 - quantificatie van de impact van de visvangst.

Het geheel van de gegevens zal worden geïntegreerd in het systeem van geografische gegevens van het Continentaal Plat (SIG) en ter beschikking worden gesteld van de medespelers (sector, experts, wetenschappers, ...).

De bepaling van de zones die mogen worden geopend voor winning in de schoot van deze zone 4 zal gesteund zijn op de resultaten die verworven werden in het kader van dit project (zie de doelstelling van het project).

Indicatoren:

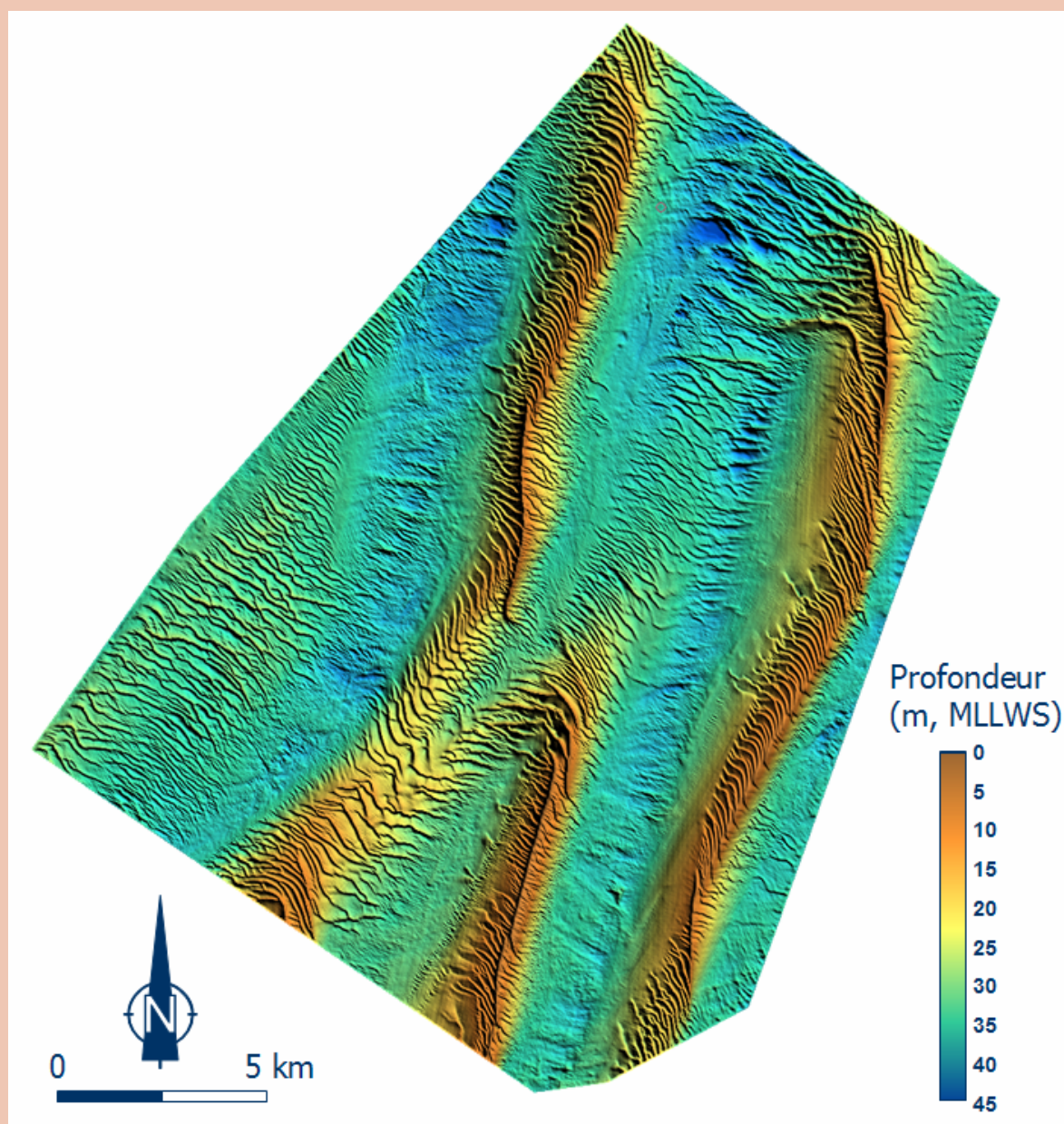
- voorstelling aan de Raadgevende Commissie die gelast is met het verzekeren van de coördinatie tussen de administraties die belang hebben bij het beheer van de exploratie en de uitbating van het Continentaal Plat en de territoriale zee, van een volledig verslag over de werken die in dit kader werden uitgevoerd;
- wetenschappelijke evaluatie van het project door de Raadgevende Commissie.



4 metingcampagnes aan boord van de BELGICA, telkens van 2 tot 4 dagen uitgevoerd in de tweede helft van 2009, hebben het mogelijk gemaakt om alle noodzakelijke gegevens te verzamelen.

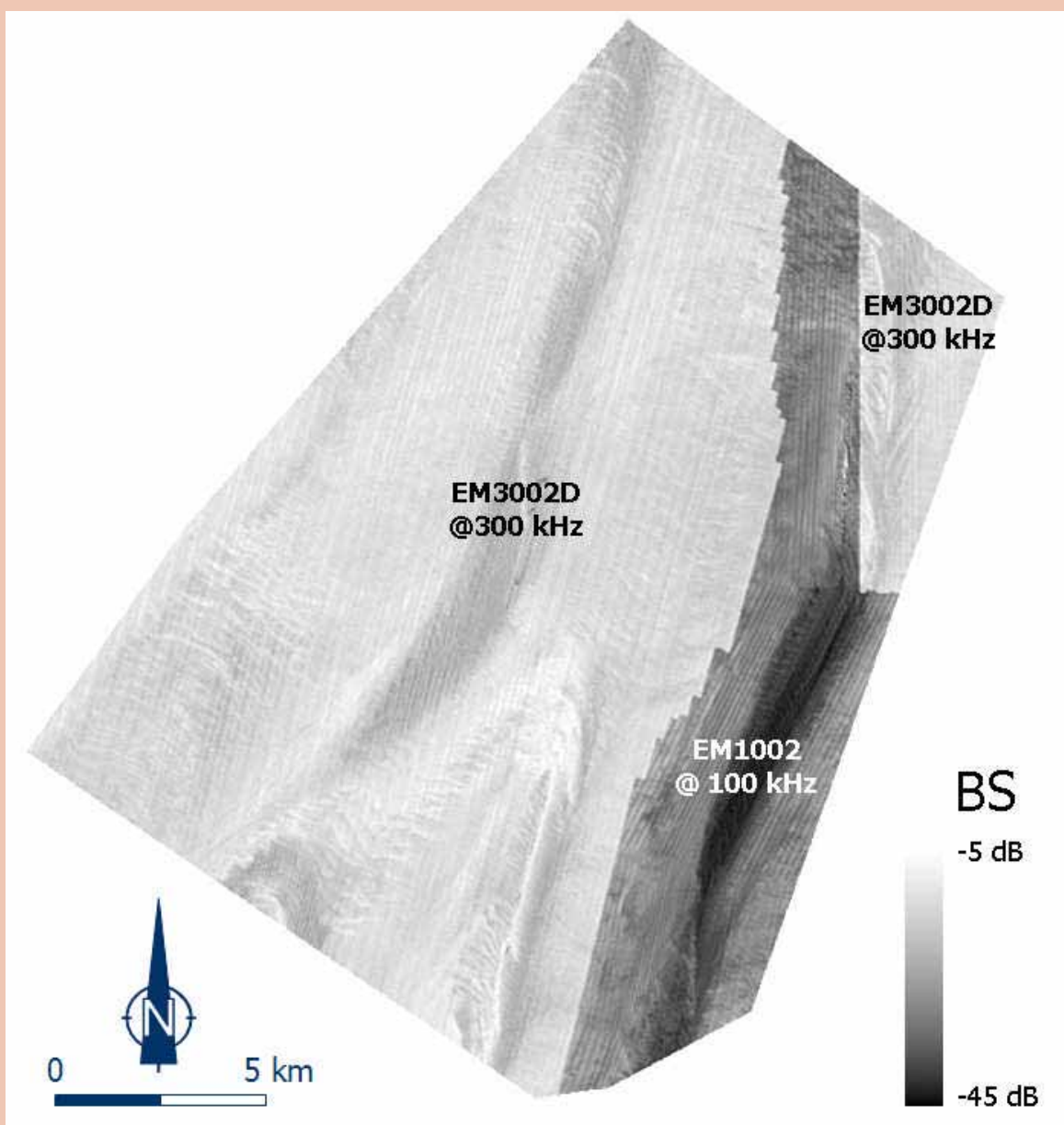
De bathymetrische verwerking van de gegevens werd uitgevoerd einde 2009 begin 2010 om een terreinmodel met de resolutie 2x2 m (kaarten op 1/25000) te verkrijgen.

Bathymetrisch model van de exploratiezone 4 van het Belgisch Continentaal Plat



Vervolgens werd op basis van de akoestische reflectiecoëfficiënten een eerste modellering gemaakt in een poging om de aard van de bodem te bepalen.

Algemeen model van de akoestische reflectie van exploratiezone 4 van het Belgisch continentaal plat (resolutie 5x5m, schaal in decibel).



Deze eerste modellering heeft uitgewezen dat het nodig was een vergelijkende studie te verrichten om de invloed op de akoestische reflectie te bepalen van de omstandigheden waarin de gegevens zijn verzameld en aldus de variatie op korte en middellange termijn te evalueren.

Hiervoor heeft een duiker van de Beheerseenheid van het Mathematisch Model van de Noordzee (BMM) tijdens de campagnes 2009 en 2010 gegevens (hoofdzakelijk videobeelden) in situ verzameld.



Nog steeds in 2010 werd met het Franse Institut de Recherche pour l'Exploitation de la Mer (IFREMER) voor de software die gebruikt werd om de akoestische reflectie te analyseren een corrigerend en evolutief onderhoudscontract opgesteld. Het doel daarvan was de gegevens te verbeteren ten einde een classificatiesysteem uit te werken en aldus de aard van de bodem in kaart te brengen.

Doelstelling 2011: in het raam van een studiedag die gepland is in oktober 2011 zouden de uiteindelijke cartografische producten die het resultaat zijn van het project in de vorm van posters moeten worden voorgelegd aan de Commissie van advies voor het beheer van de exploratie en de exploitatie van het continentaal plat en van de territoriale zee, aan de wetenschappelijke wereld, aan de betrokken economische sector en aan het publiek.

De dienst Continentaal Plat is immers van plan in 2011 een studiedag te organiseren over de ontginning van minerale rijkdommen in de Noordzee.

Aan die studiedag zouden alle actoren moeten deelnemen die betrokken zijn bij de ontginningsactiviteiten op het continentaal plat (federale en regionale administraties, exploitanten, vorsers...). Die dag zou hoofdzakelijk moeten gewijd zijn aan de milieuaspecten van die activiteiten.

Indicator: aantal deelnemers, aantal vertegenwoordigde organisaties, tevredenheid van de deelnemers, "milieugerichtheid" van de interventies.

9.3 ALGEMENE DIRECTIE CONTROLE EN BEMIDDELING

Invoering van een milieucriterium bij de keuze van de algemene enquêtes.

De Algemene Directie Controle en Bemiddeling (ADCB) – ook gekend onder de naam "Economische inspectie" – heeft als opdracht:

- de rechten beschermen van de consumenten, ondernemingen en handelaars door op verschillende manieren op te treden (informatie, preventie en repressie) in het raam van de economische regulering;
- via overleg, een alternatieve regeling van geschillen stimuleren en zoeken;
- de strijd tegen de economische fraude coördineren;
- haar steun verlenen inzake regulering en organisatie van de markt (marktombadering) en bijdragen tot de ontwikkeling van het economisch potentieel waarbij gewaakt wordt over de belangen van de doelgroepen, met name de consumenten en de kmo's.

Hoewel deze algemene directie haar middelen put uit de FOD Economie, K.M.O., Middenstand en Energie, treedt zij in het raam van haar activiteiten ook op in domeinen die zich strikt genomen buiten het bevoegdheidsgebied van de FOD Economie situeren. In de loop der jaren heeft de ADCB van de wetgever en van de regering de opdracht gekregen te waken over de naleving van de economische wetgeving in ruime betekenis van het woord: vandaag controleert zij de toepassing van een vijftigtal economische wetten en van een 300-tal uitvoeringsbesluiten daarvan.

De wetgeving waarvan de ADCB de naleving moet controleren, omvat een aantal teksten die naast een economische ook een milieudimensie hebben. Bij voorbeeld :

- de verschillende koninklijke besluiten betreffende de benamingen, de kenmerken en het loodgehalte van de benzines voor motorvoertuigen en van gasolie verwarming;
- het koninklijk besluit betreffende de vermelding van het energie- en ander verbruik van huishoudtoestellen door middel van etikettering en eenvormige informatie betreffende de producten;
- het koninklijk besluit betreffende de beschikbaarheid van informatie over het brandstofverbruik en de CO₂-uitstoot voor consumenten bij de verkoop van nieuwe personenwagens;
- de wet tot betuigeling van bedrog met de kilometerstand van voertuigen;
- de wet betreffende de openingsuren in de handel, de bedrijfstakken en de diensten...

De ADCB voert controles uit naar aanleiding van signalementen, op basis van informatie uit andere landen van de Europese Unie, op uitdrukkelijk bevel van de minister of in het raam van systematische controlecampagnes die "algemene enquêtes" worden genoemd.

Zo gaat de Algemene Directie Controle en Bemiddeling elk jaar over tot iets meer dan een twintigtal algemene enquêtes in alle sectoren van de economie waarvoor zij bevoegd is. Die algemene enquêtes impliceren meestal verscheidene honderden controles.

De wetgeving waarvoor een algemene enquête wordt gepland, wordt uiteraard niet lukraak gekozen maar volgens een precies analysesysteem waarbij tal van criteria worden gehanteerd.

Die criteria zijn het belang van de betrokken sector, het aantal klachten over die sector, de omvang van het financiële nadeel voor de consument, de vrije concurrentie van de markt, de resultaten van een voorgaande algemene enquête, de nieuwheid van de handelspraktijk en/of van de tekst waarvan de toepassing gecontroleerd wordt en de sociale impact.

Om het milieuaspect in haar actie te integreren heeft de Algemene Directie Controle en Bemiddeling beslist een milieucriterium toe te voegen aan deze multicriteriumanalyse .

De wetteksten waarvan de ADCB de naleving moet controleren en die ook een impact hebben op het milieu zullen voortaan tijdens de multicriteriumanalyse onderworpen worden aan een bijkomende beoordeling die op dezelfde manier als de andere criteria gewogen wordt.

Per beslissing van 15.09.2011 van de Algemene Directie Controle en Bemiddeling, dit nieuw criterium zal systematisch worden aangewend vanaf 2012.

Op die manier integreert de Algemene Directie Controle en Bemiddeling op structurele en systematische wijze de milieuzorg in het beheer van haar opdrachten.



10 VERKLARING VAN DE MILIEUVERIFICATEUR OVER DE VERIFICATIE- EN VALIDERINGSWERKZAAMHEDEN

AIB-Vinçotte International N.V., EMAS-milieuverificateur met registratienummer BE-V-0016 geaccrediteerd met als reikwijdte 10, 11, 13, 16, 18, 19, 20 (excl. 20.51), 21, 22, 23, 24, 25, 26, 27, 28, 29, 30.2, 30.9, 31, 32, 33, 35, 36, 37, 38, 39, 41, 42, 43, 45, 46, 47, 49, 52, 53, 58, 59, 60, 70, 71, 74, 79, 80, 81, 82, 84, 85, 86, 87, 88, 90, 94, 95, 96, 99 (NACE-code) verklaart dat hij heeft geverifieerd de vestiging zoals vermeld in de bijgewerkte milieuverklaring van de organisatie FOD Economie, KMO, Middenstand en Energie met registratienummer BE-BXL-000014 voldoet aan alle eisen van Verordening (EG) nr. 1221/2009 van het Europees Parlement en de Raad van 25 november 2009 inzake de vrijwillige deelneming van organisaties aan een communautair milieubeheer- en milieuauditsysteem (EMAS).

Met de ondertekening van deze verklaring verklaar ik dat:

- de verificatie en validering volledig overeenkomstig de voorschriften van verordening (EG) nr. 1221/2009 zijn uitgevoerd;
- uit het resultaat van de verificatie en validering blijkt dat er geen aanwijzingen zijn dat niet aan de toepasselijke wettelijke milieuvoorschriften is voldaan;
- de gegevens en informatie van de bijgewerkte milieuverklaring van de organisatie betrouwbaar, geloofwaardig en juist beeld geven van alle activiteiten van de organisatie binnen de in de milieuverklaring vermelde reikwijdte.

Dit document is niet gelijk aan een EMAS-registratie. EMAS-registratie kan alleen worden gedaan door een bevoegde instantie in de zin van Verordening (EG) 1221/2009. Dit document wordt niet gebruikt als een zelfstandig stuk openbare communicatie.

Gedaan te Brussel op

Handtekening

ir. Paul OLIVIER,

Voorzitter van de Certificatiecommissie.

Dit document vormt de aanvankelijke milieuverklaring van de driejarige cyclus gaande van half 2011 tot half 2014. Deze verklaring zal worden bijgewerkt in 2012 en 2013. Een nieuwe milieuverklaring moet worden gepubliceerd in 2014.

